

COMPARACIÓN HISTÓRICA DEL PRESUPUESTO DE INVERSIÓN DEL PLAN DE DESARROLLO DE MEDELLÍN AÑO 2023



Tabla de contenidos

Contenido

Introducción	4
1. Presupuesto de Inversión.....	6
1.1. Presupuesto general.....	6
1.2 Secretaría de Educación	8
1.3 Secretaría de Salud	9
1.4 Secretaría de Infraestructura Física.....	11
1.5 Secretaría de Inclusión Social, Familia y Derechos Humanos.....	12
1.6 Secretaría de Gestión y Control.....	14
1.7 Secretaría de Participación Ciudadana	15
1.8 Buen Comienzo	17
1.9 Secretaría de Hacienda	18
1.10 Secretaría de Seguridad y Convivencia Ciudadana	20
1.11 INDER.....	21
1.12 ISVIMED.....	23
1.13 Secretaría de Movilidad.....	24
1.14 Secretaría de Desarrollo Económico	26
1.15 Secretaría de Medio Ambiente	27
1.16 Secretaría de Cultura Ciudadana.....	29
1.17 SAPIENCIA	30
1.18 Secretaría de Gestión Humana.....	31
1.19 Secretaría de Innovación Digital	33
1.20 Instituto Tecnológico de Medellín – ITM	34
1.21 Secretaría de Suministros y Servicios.....	35
1.22 Secretaría de las Mujeres	37
1.23 Secretaría de la No Violencia	38
1.24 Departamento Administrativo de Planeación	39
1.25 Secretaría de Comunicaciones.....	40
1.26 Departamento Administrativo de Gestión de Riesgos y Desastres	42
1.27 Pascual Bravo.....	43
1.28 Secretaría de la Juventud.....	45
1.29 Colegio Mayor	46
1.30 Teledimedellín	47
1.31 APP Agencia para la gestión del paisaje, el patrimonio y las alianzas público-privadas.....	49
1.32 Secretaría Privada.....	50
1.33 Fondo de Valorización del Municipio de Medellín – FONVALMED ..	52
1.34 Secretaría General.....	53
1.35 Museo Casa de la Memoria.....	54

1.36 Gerencia del Centro	56
1.37 Secretaría de Gobierno y Gestión del Gabinete.....	57
1.38 Biblioteca Pública Piloto	58
1.39 Secretaría de Evaluación y Control.....	60
2. Proyectos con destinación de presupuesto de inversión.....	62
3. Conclusiones	68
Referencias.....	70



Introducción

En el presente informe, el Observatorio de Políticas Públicas del Concejo de Medellín [OPPCM] expone un análisis de comparación histórica respecto a la asignación presupuestal anual de inversión entre los años 2009 y 2022. Igualmente, se presenta la proyección del presupuesto de inversión del año 2022 en atención al Proyecto de Acuerdo No.107 de 2022 que para tal efecto la Alcaldía de Medellín presentó ante el Concejo Municipal.

Para lo anterior, la metodología que se adoptó en el presente informe guarda relación con la del informe presentado por el OPPCM el año anterior. Así, se hace una comparación de las asignaciones presupuestales a nivel general y por cada dependencia y entidad descentralizada que recibe presupuesto de inversión. Para cada asignación presupuestal se presenta el valor nominal y real, el porcentaje del presupuesto total, el presupuesto inicial y el presupuesto final ajustado. Los resultados se presentan para cada secretaría, departamento o entidad en dos (2) gráficas de la siguiente manera:

- I. Primera gráfica: **tendencias presupuestales 2009-2023**. Esta es una gráfica de líneas que señala la trayectoria histórica de a) presupuesto inicial en valor nominal; b) presupuesto final ajustado en valor nominal; c) presupuesto inicial en valor real y d) presupuesto final ajustado en valor real. Los datos correspondientes al año 2023 se representan en una línea punteada, pues corresponde a la proyección presupuestal según el proyecto de acuerdo presentado por la Alcaldía de Medellín, al igual que el presupuesto ajustado del año 2022 con corte a 31 de agosto del mismo año, según el Seguimiento al Plan de Acción de esa fecha.
- II. Segunda gráfica: **tendencias presupuestales por dependencia 2009-2023**. Esta gráfica de líneas muestra la trayectoria histórica del porcentaje asignado a la secretaría, departamento o entidad en relación con el porcentaje general, tanto del presupuesto inicial como del final ajustado. Los datos del año 2023 y el valor del presupuesto ajustado del año 2022 a corte de agosto de dicho año se representan con una línea punteada.

Para el presupuesto de inversión general solo se presentan la gráfica mencionada anteriormente en el numeral I. y una gráfica general como panorama amplio de la proyección presupuestal para el 2023. En esta gráfica se presentan barras de todas las secretarías, departamentos administrativos o entidades con la participación porcentual del respectivo presupuesto asignado con relación al total del presupuesto general para el año 2022 del *Plan de Desarrollo Medellín Futuro 2020-2023*. Las barras se presentan de mayor a menor participación en el presupuesto general.

Antes de presentar los resultados, es necesario hacer algunas aclaraciones sobre la información empleada para este informe. Los datos presentados a continuación corresponden al presupuesto según los Planes de Acción Anuales a corte de 31 de diciembre, con excepción del 2022, en el que la fecha de corte es el 31 de agosto, pues es la información disponible en el momento de la elaboración del informe. De este modo, las comparaciones de los presupuestos ajustados se hacen entre los años que van del 2009 al 2021, sin considerar el año 2022.

Los valores que se presentan en este documento son el total del presupuesto por dependencia, es decir, se incluyen tanto los proyectos de iniciativa institucional como los proyectos de presupuesto participativo. Finalmente, los valores que se consideran para el análisis histórico de los presupuestos son los reales (a 2022) dado que los valores nominales no permiten hacer comparaciones entre sí al no tener en cuenta la inflación anual.

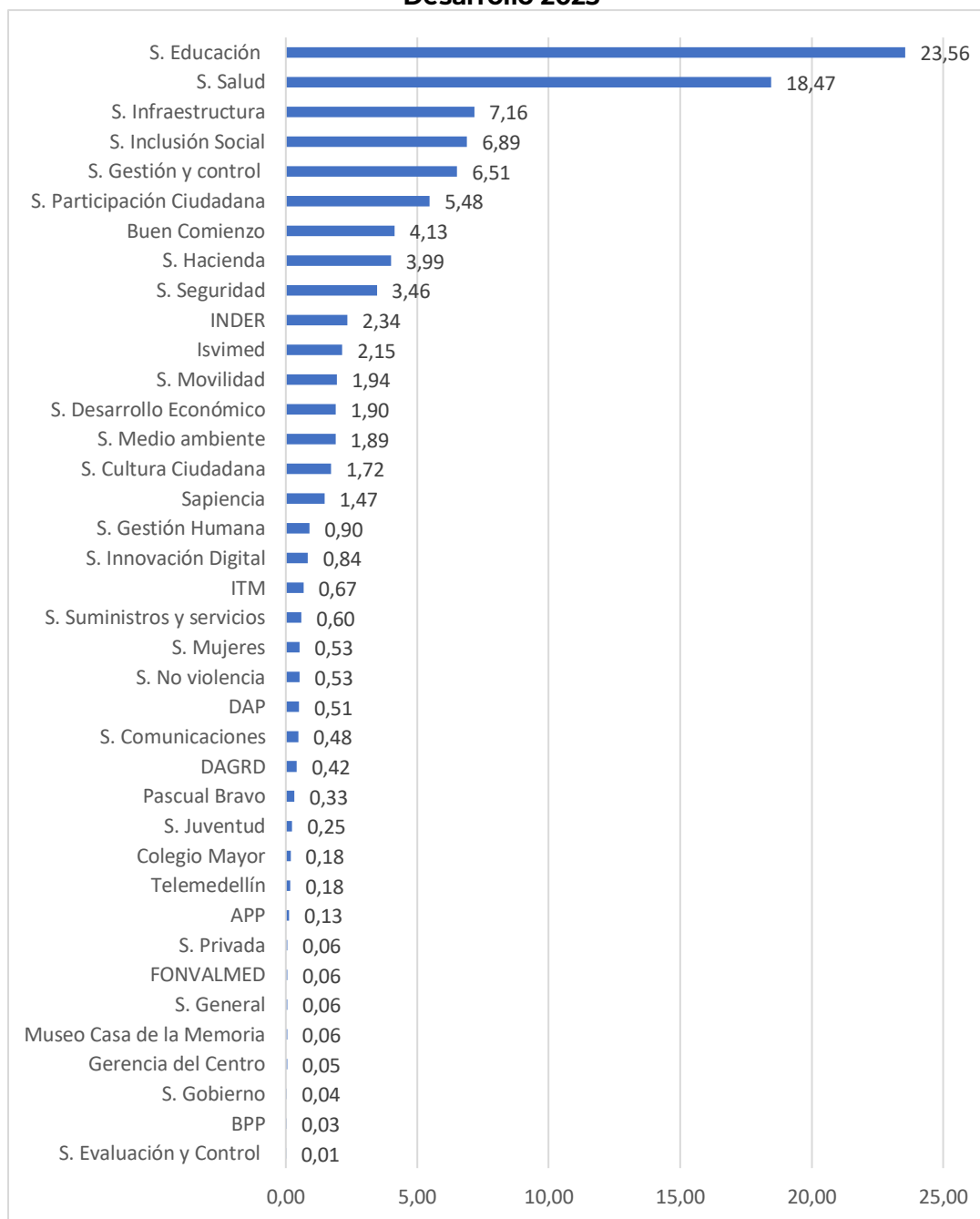
De igual manera, se señala que no todas las dependencias o entidades descentralizadas cuentan con información desde el año 2009, debido a que su creación fue posterior a este año o porque a partir de cierto año trasladaron ciertas competencias a otras dependencias, lo cual pudo implicar modificaciones en su estructura, afectando así la asignación presupuestal de las mismas. Todo esto está especificado en la descripción para cada una de las dependencias y entidades.

1. Presupuesto de Inversión

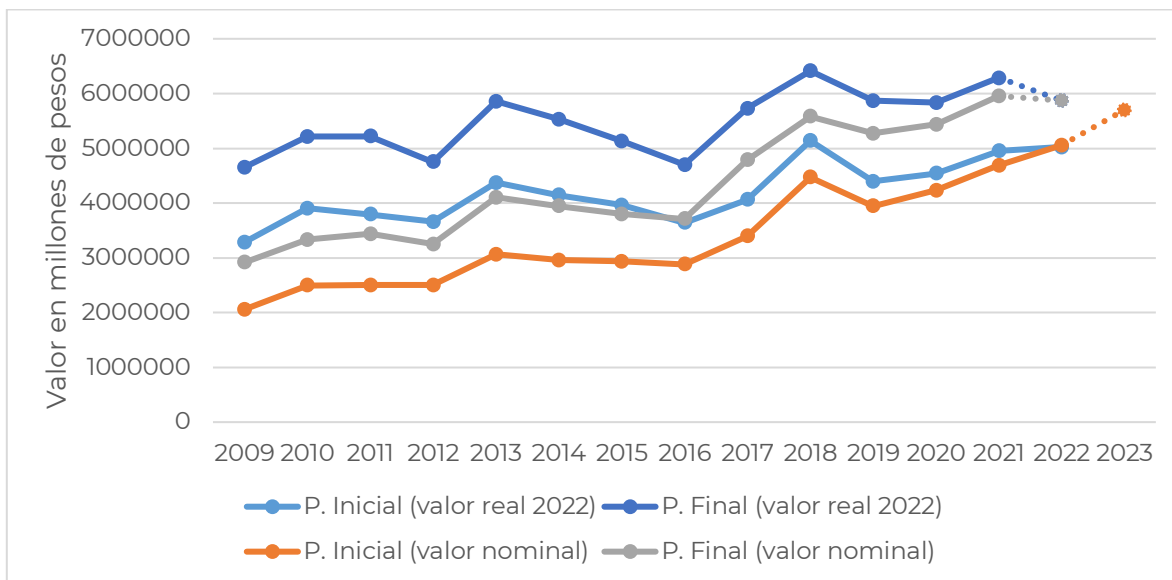
1.1. Presupuesto general

Gráfica general: Porcentaje del Presupuesto de Inversión por cada Secretaría, Departamento administrativo o Entidad respecto al Presupuesto Total de Inversión para el Plan de Desarrollo en 2022.

Gráfica 1. Porcentaje de participación del Presupuesto General de Inversión Plan de Desarrollo 2023



Gráfica 2. Presupuesto General de Inversión del Plan de Desarrollo en Valores Nominales y Reales (2022)



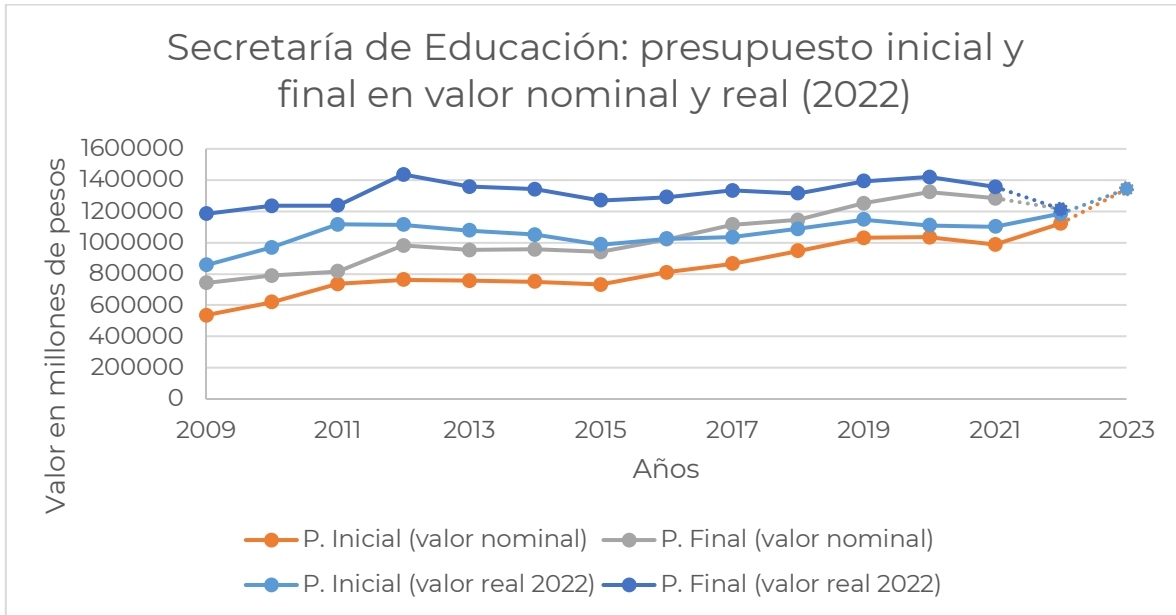
Análisis histórico

En valores reales, el presupuesto de inversión de Medellín en 2009 y 2023 ha aumentado progresivamente, hasta alcanzar su máximo histórico en la propuesta presentada para el año 2023, con un valor de 5.700.000 millones. Por su parte, el presupuesto más bajo corresponde al aprobado en el año 2009 con un valor de 3.284.536,35 millones. El valor promedio del presupuesto entre los años de análisis es de 4.205.777,84 millones de pesos.

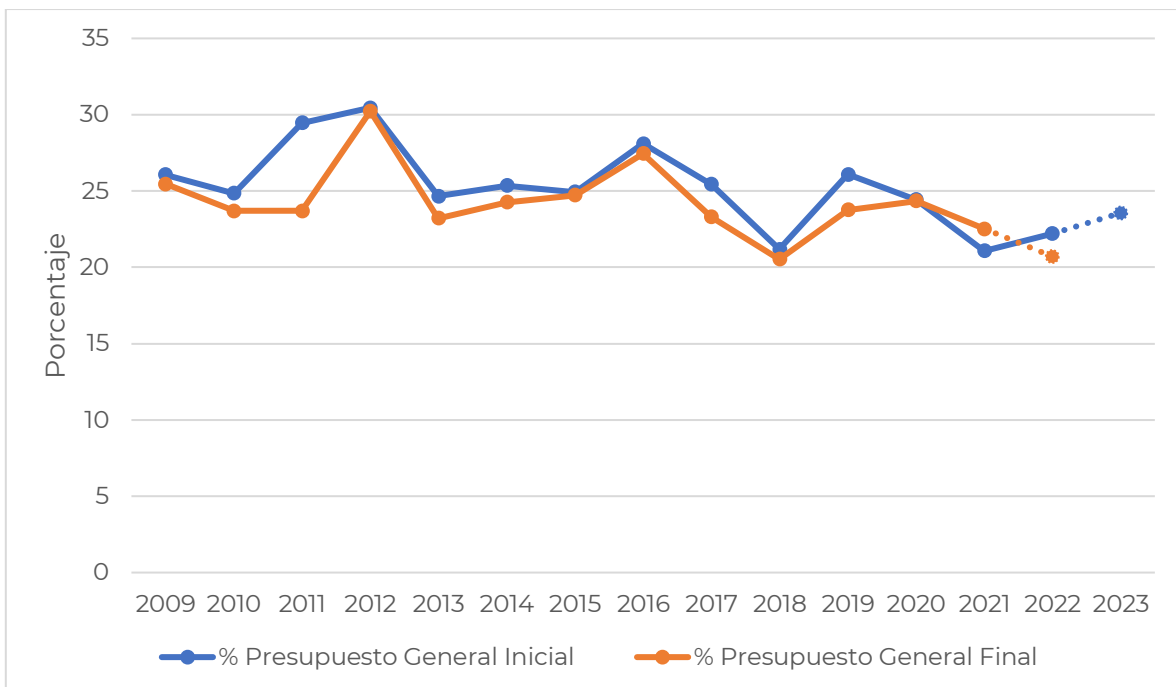
Respecto al proyecto de acuerdo presentado por la Alcaldía de Medellín, ante el Concejo Distrital, se destaca que representa un aumento de 674.698,00 millones respecto al presupuesto aprobado en el año 2022. Igualmente, es importante señalar que en la propuesta para el año 2023 se mantiene la constante de que las Secretarías de Educación (23.56%) y de Salud (18.47%), son las dependencias con mayor participación porcentual en el presupuesto de inversión. Mientras que la Biblioteca Pública Piloto (0.03%) y la Secretaría de Evaluación y Control (0.01%) reportan la menor participación en el presupuesto general.

1.2 Secretaría de Educación

Gráfica 3. Secretaría de Educación: Presupuesto Inicial y Final en Valores Nominal y Real (2022)



Gráfica 4. Secretaría de Educación: % del Presupuesto General Inicial y Final



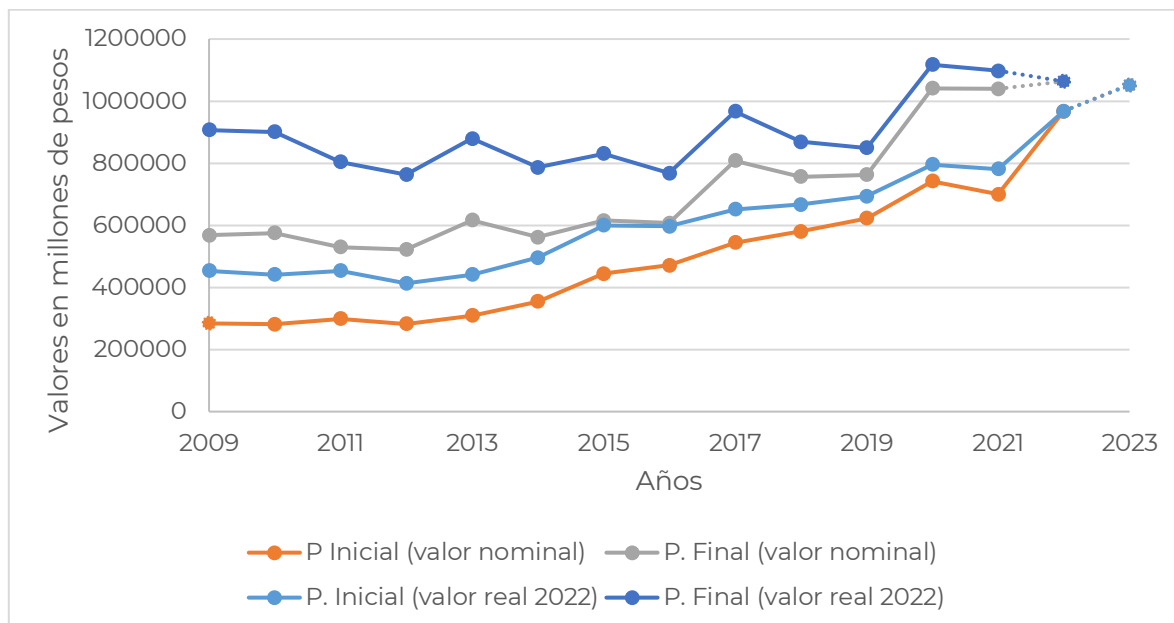
Entre los años 2009 y 2022, el presupuesto inicial de la Secretaría de Educación ha tenido un promedio de 1.061.955 millones de pesos. En estos años, el valor más alto asignado a esta secretaría es de 1.185.997 millones correspondiente al año 2022, mientras que en el año 2009 se asignó el valor más bajo con 855.901 millones. Para el año 2023, se propone una asignación de 1.343.169 millones siendo el valor más alto históricamente.

En relación con el presupuesto final ajustado durante los años de análisis, se destaca que en el año 2022 la variación entre el presupuesto inicial y el final fue de 8.27% adicional. En contraste en el año 2009 la variación entre el presupuesto inicial y el final ajustado fue de 38.37%, siendo la variación más alta en el periodo de estudio.

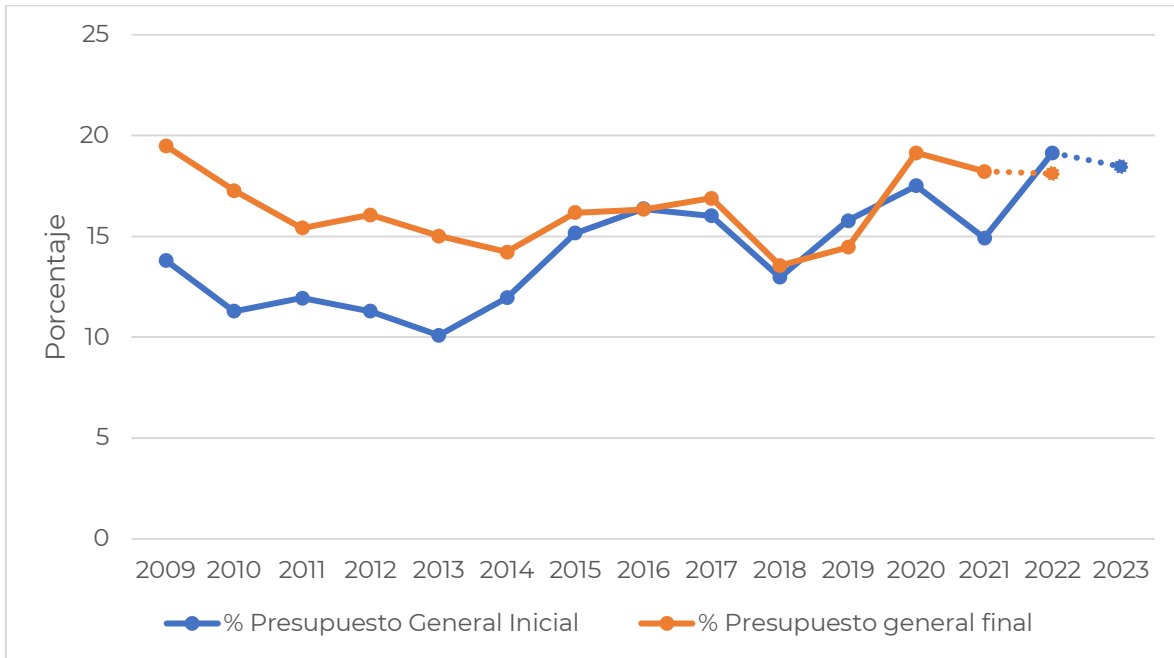
Finalmente, en relación con la participación porcentual de esta secretaría en el presupuesto general de inversión, se resalta que se propone para el 2023 una participación del 23.56%. Este valor, es similar a la participación del 2022 del 22.21% y contrasta con el año 2012, donde se alcanzó la participación porcentual más alta correspondiente al 30.46%.

1.3 Secretaría de Salud

Gráfica 5. Secretaría de Salud: Presupuesto Inicial y Final en Valores Nominal y Real (2022)



Gráfica 6. Secretaría de Salud: % del Presupuesto General Inicial y Final



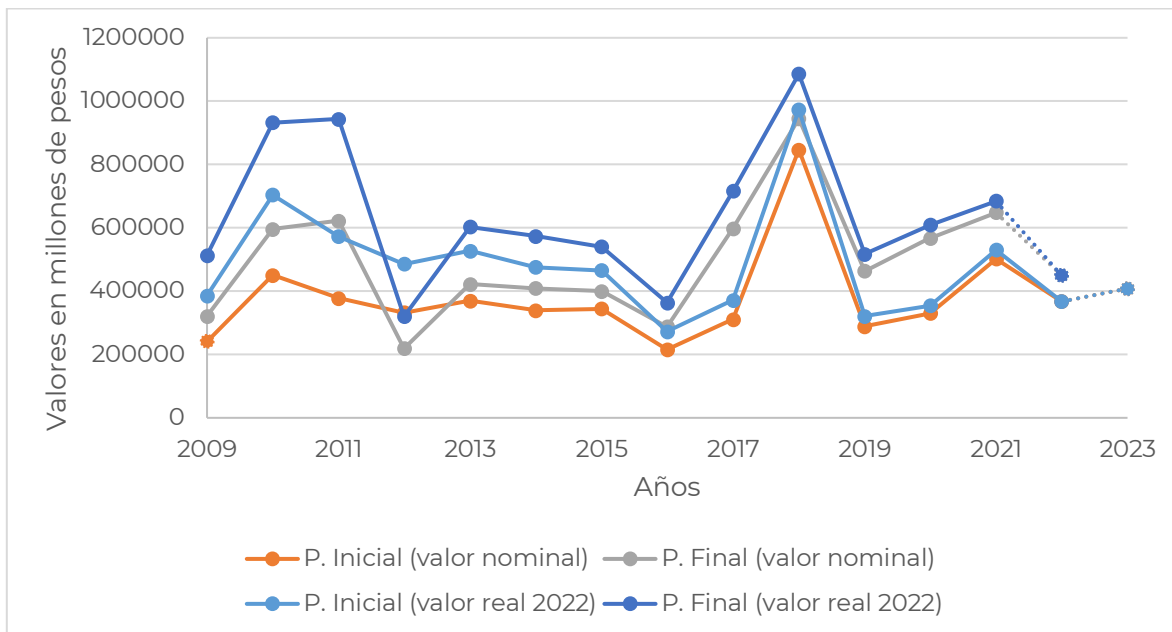
El presupuesto inicial promedio para la Secretaría de Salud entre los años 2009 y 2022 ha sido de 603.716 millones de pesos. En este rango temporal, en el 2022 se asignó un presupuesto mayor, correspondiente a 968.083 millones, mientras que en 2012 se asignó el presupuesto más bajo, a saber, 413.097 millones.

En relación con el presupuesto ajustado y la variación porcentual entre este y el presupuesto inicial, se resalta que en el año 2022 dicha variación fue de 9.85%, siendo la más baja históricamente. En contraste, en el año 2010 se ajustó en un 104.33% el presupuesto inicialmente aprobado para esta dependencia.

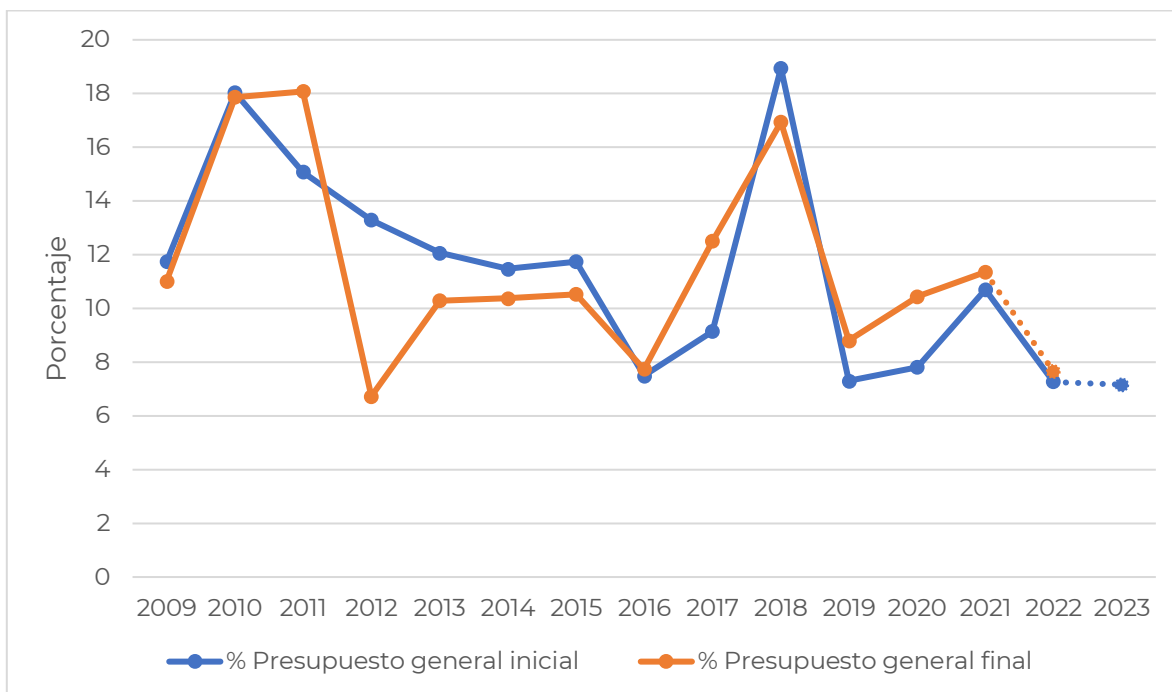
Para el año 2023 se propone un presupuesto de 1.052.541 millones de pesos para esta secretaría, lo que corresponde al 18.46% del total del presupuesto de inversión. Siendo la segunda secretaría con una mayor participación en el presupuesto. Esta participación es un punto porcentual inferior a la participación en el año 2022, cuando fue de 19.14%.

1.4 Secretaría de Infraestructura Física

Gráfica 7. Secretaría de Infraestructura Física: Presupuesto Inicial y Final en Valores Nominal y Real (2022)



Gráfica 8. Secretaría de Infraestructura Física: % del Presupuesto General Inicial y Final



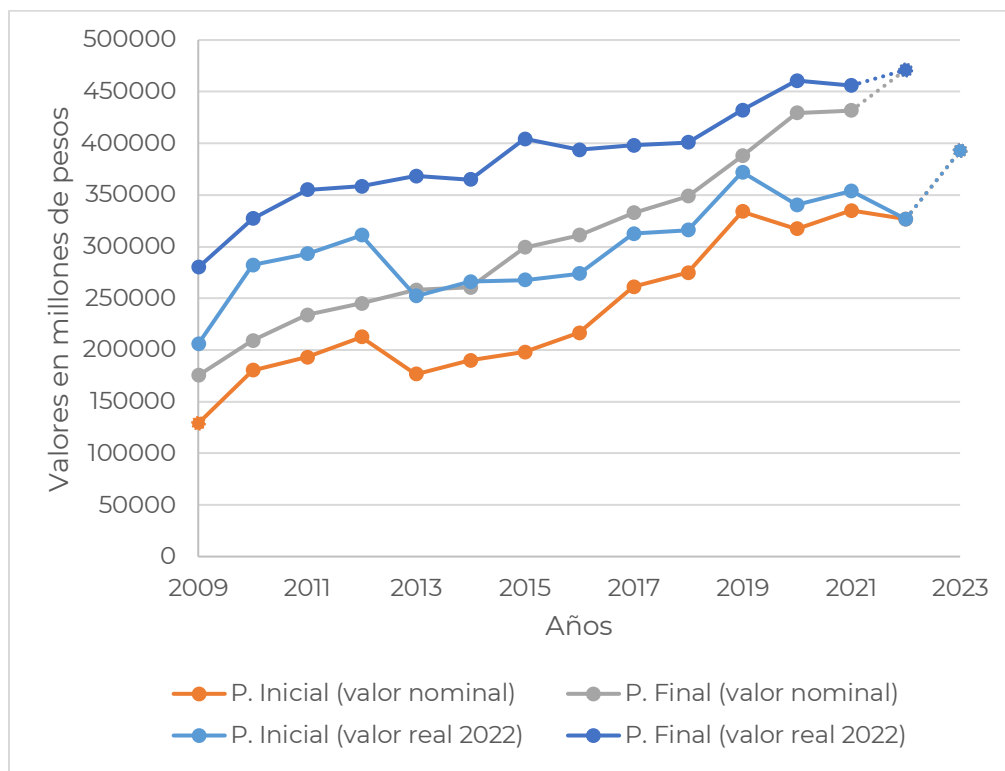
Entre 2009 y 2022 la Secretaría de Infraestructura Física ha tenido un presupuesto inicial promedio de 486.269 millones de pesos. En este mismo periodo, el presupuesto más alto fue asignado en 2018 con un valor de 973.468 millones de pesos. Mientras que en 2016 se asignó el presupuesto más bajo correspondiente a 272.802 millones de pesos.

El presupuesto final ajustado más alto también fue en 2018 con un valor de 1.085.936 millones de pesos. En 2022, la variación entre el presupuesto inicial y el final fue de 22.31%, lo que contrasta con el año 2012 cuando se disminuyó en un 34.20% el presupuesto final ajustado respecto del inicial.

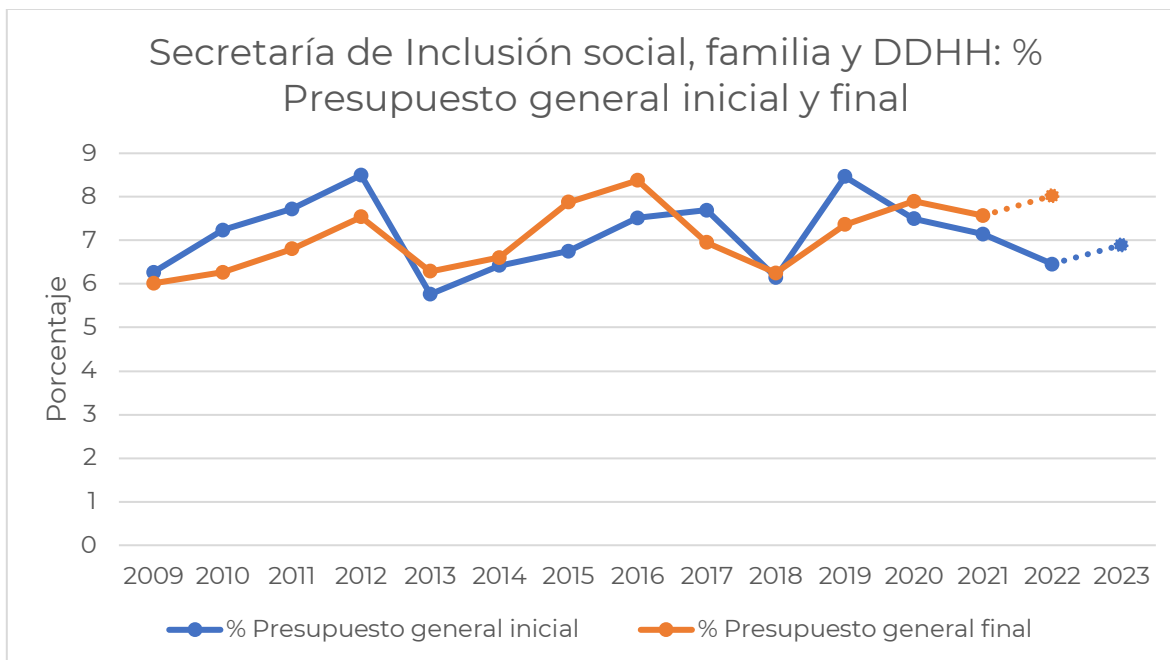
Para el año 2023, se propone un presupuesto de 408.316 millones de pesos, que corresponde a una participación del 7.16% en el presupuesto general. Esta cifra es similar a la aprobada en el año 2022 cuando la participación fue del 7.26%. De esta manera, la asignación del año 2023 corresponde a la participación más baja de esta secretaría en el presupuesto de inversión de Medellín desde 2009.

1.5 Secretaría de Inclusión Social, Familia y Derechos Humanos

Gráfica 9. Secretaría de Inclusión Social, Familia y Derechos Humanos: Presupuesto Inicial y Final en Valores Nominal y Real (2022)



Gráfica 10. Secretaría de Inclusión Social, Familia y Derechos Humanos: % del Presupuesto General Inicial y Final



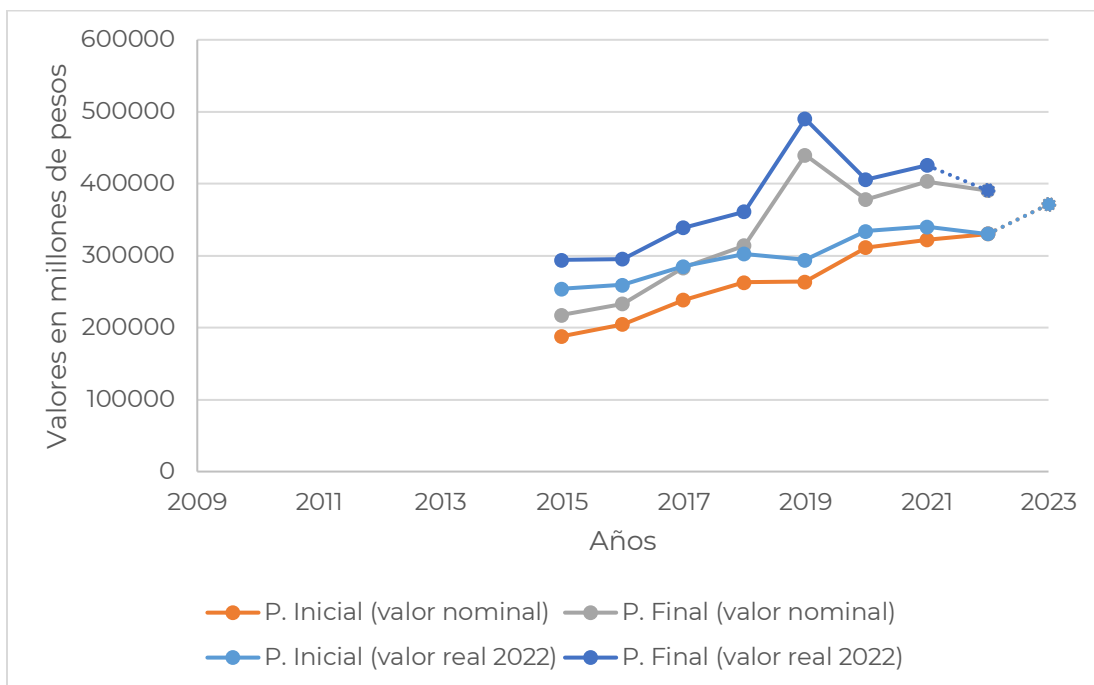
La Secretaría de Inclusión Social, Familia y Derechos Humanos ha tenido un presupuesto inicial promedio de 295.881 millones entre los años 2009 y 2022. En este rango, el presupuesto más alto fue asignado en el año 2019 con un valor de 372.035 millones de pesos. Mientras que el presupuesto más bajo fue de 205.825 millones en el año 2009.

Por su parte, se destaca que en el año 2022 hubo una variación del 44.22% entre el presupuesto inicial y el presupuesto final ajustado, siendo la variación más alta en los años analizados. En contraste con el año 2012 cuando la variación fue de 15.24% entre el presupuesto inicial y el presupuesto final ajustado.

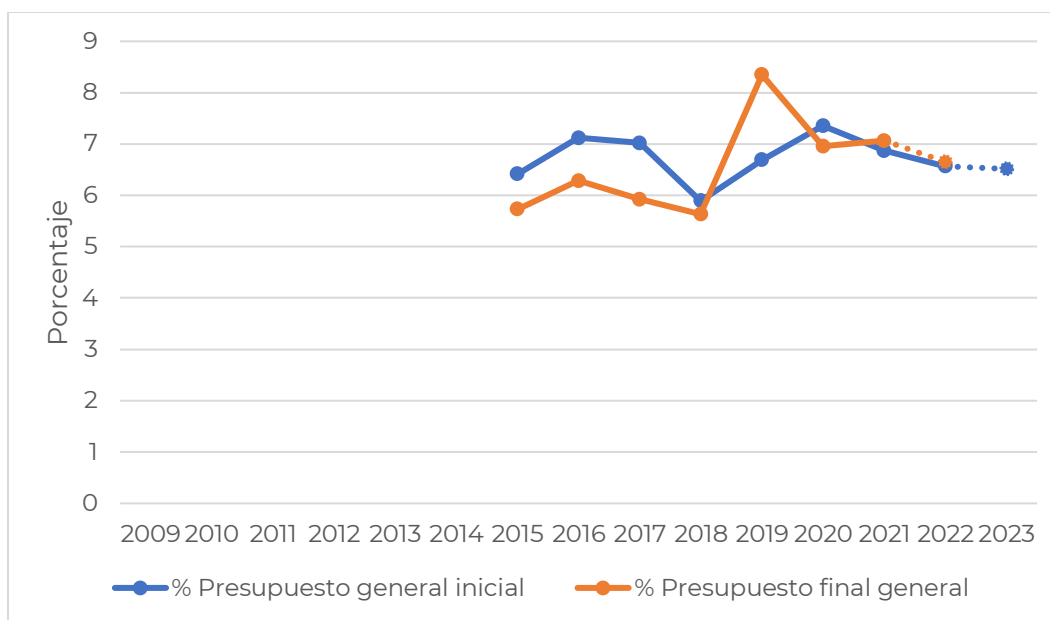
Se propone que en el año 2023 el presupuesto inicial sea de 392.800 millones, lo que corresponde a una participación del 6,89% en el presupuesto general de inversión. Este valor representa un aumento en la participación de esta secretaría en el presupuesto general, considerando que en el año 2022 dicha participación fue de 6.89%.

1.6 Secretaría de Gestión y Control

Gráfica 11. Secretaría de Gestión y Control territorial: Presupuesto Inicial y Final en Valores Nominal y Real (2022)



Gráfica 12. Secretaría de Gestión y Control territorial: % del Presupuesto General Inicial y Final



La Secretaría de Gestión y Control ha tenido un presupuesto inicial promedio de 299.957 millones entre los años 2015 y 2022. En estos años, el

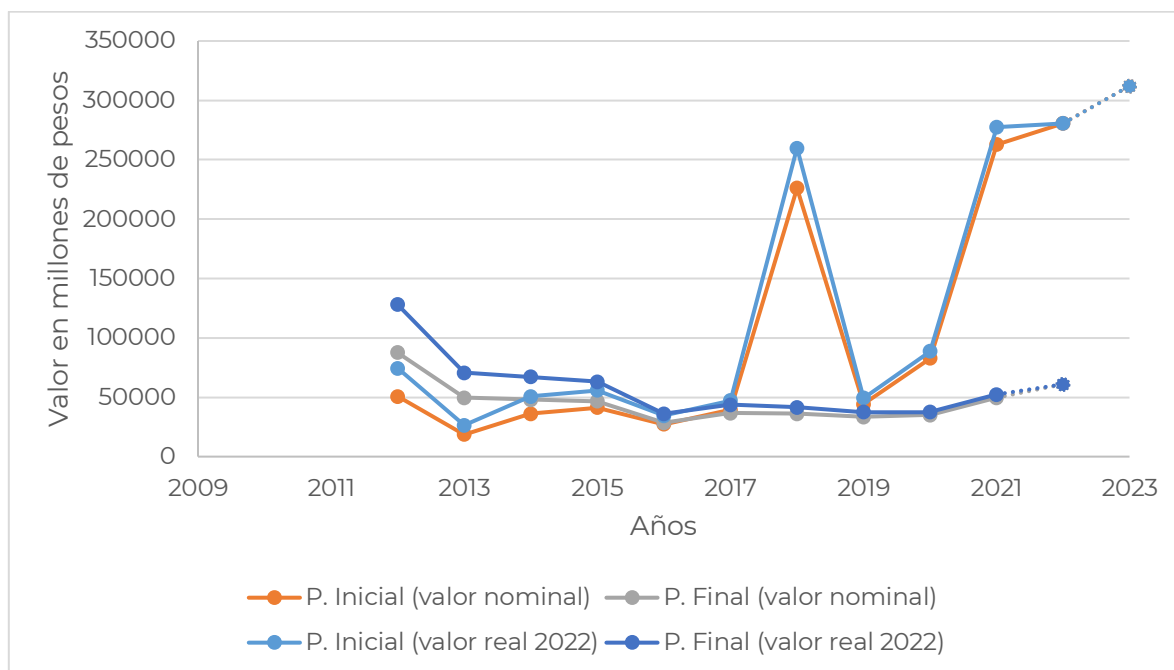
presupuesto más alto fue asignado en el 2021 con un valor de 340.204 millones, mientras que el valor más bajo fue de 259.282 millones en el 2016.

Respecto al presupuesto final ajustado de cada año, se destaca que en el 2019 este aumentó un 66.59% respecto al presupuesto inicial asignado. En el 2022 esta variación fue de 18.33%, esto considerando que el presupuesto inicial fue de 330.000 y el presupuesto final ajustado fue de 390.491 millones de pesos.

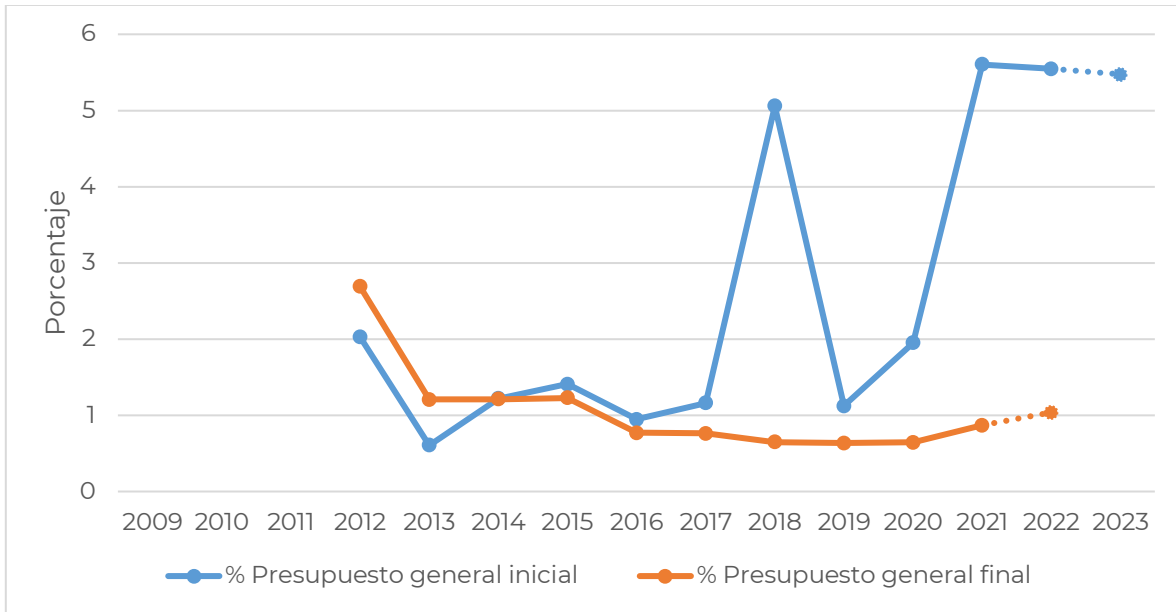
Para el 2023, se propone una asignación presupuestal de 371.316 para esta secretaría, lo que corresponde a una participación del 6,51% en el presupuesto general. Esta participación es similar a la asignada en el año anterior (2022) cuando fue de 6.57%

1.7 Secretaría de Participación Ciudadana

Gráfica 13. Secretaría Participación Ciudadana: Presupuesto Inicial y Final en Valores Nominal y Real (2022)



Gráfica 14. Secretaría de Participación Ciudadana: % del Presupuesto General Inicial y Final



La Secretaría de Participación Ciudadana ha recibido asignaciones del presupuesto de inversión desde el año 2012. De esta manera, entre 2012 y 2022 ha tenido un presupuesto promedio de 167.183, siendo el 2022 el año con una asignación más alta de 280.535 millones de pesos. No obstante, si se compara el valor del presupuesto asignado inicialmente en el 2022 con el ajustado final, se evidencia como este disminuyó en un 78.28%, siendo la disminución más alta del presupuesto en los años estudiados.

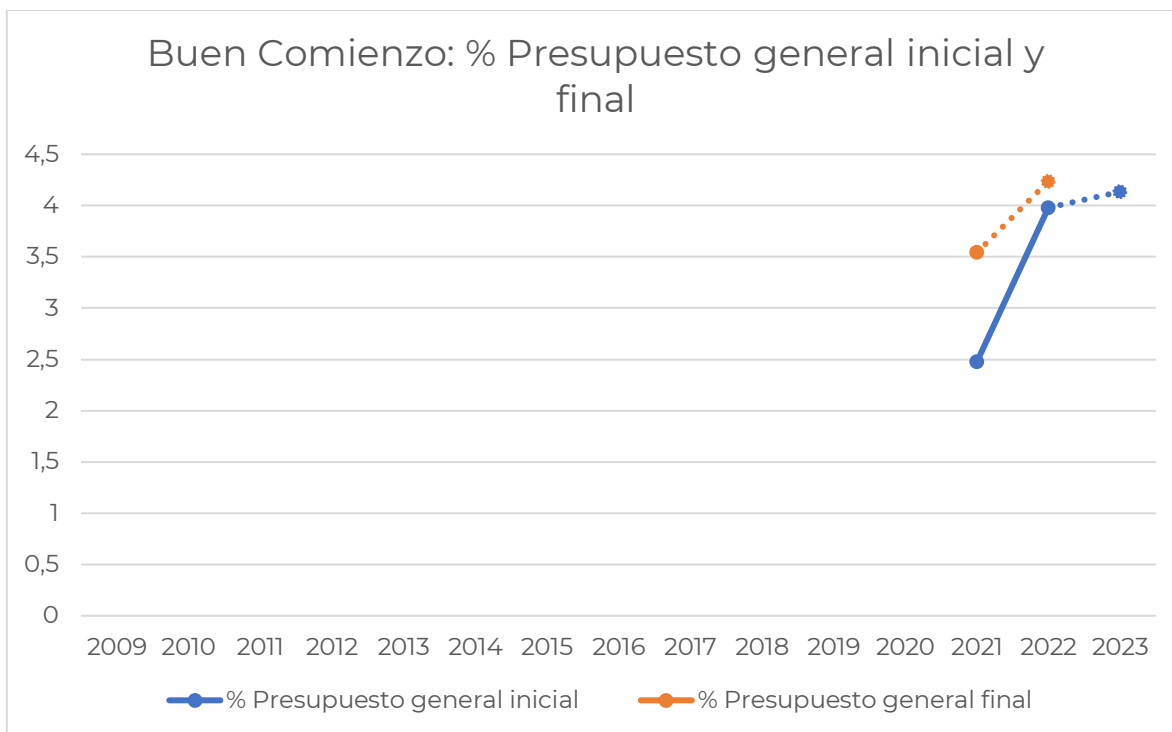
Para el año 2023, se propone un asignación de 312.095 millones de pesos, que corresponde al 5.48% del presupuesto general. Esta participación es similar a la del año 2022, la cual fue de 5.55%. Por lo que se destaca como en los años 2021, 2022 y 2023 se mantiene una participación que oscila entre el 5.4% y 5.6% del presupuesto general de inversión.

1.8 Buen Comienzo

Gráfica 15. Buen Comienzo: Presupuesto Inicial y Final en Valores Nominal y Real (2022)



Gráfica 16. Buen Comienzo: % del Presupuesto General Inicial y Final

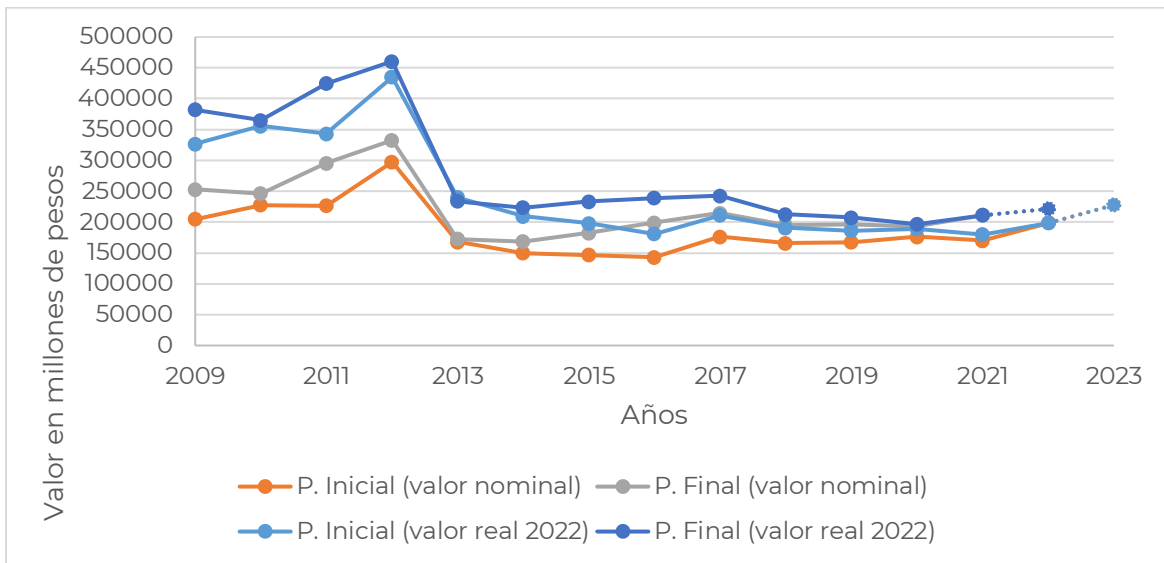


Buen Comienzo ha recibido asignaciones del presupuesto de inversión desde el año 2021. Para el 2023 se propone un presupuesto inicial de 235.680 millones de pesos, siendo el valor más alto asignado y que corresponde a una participación del 4.13% en el presupuesto general.

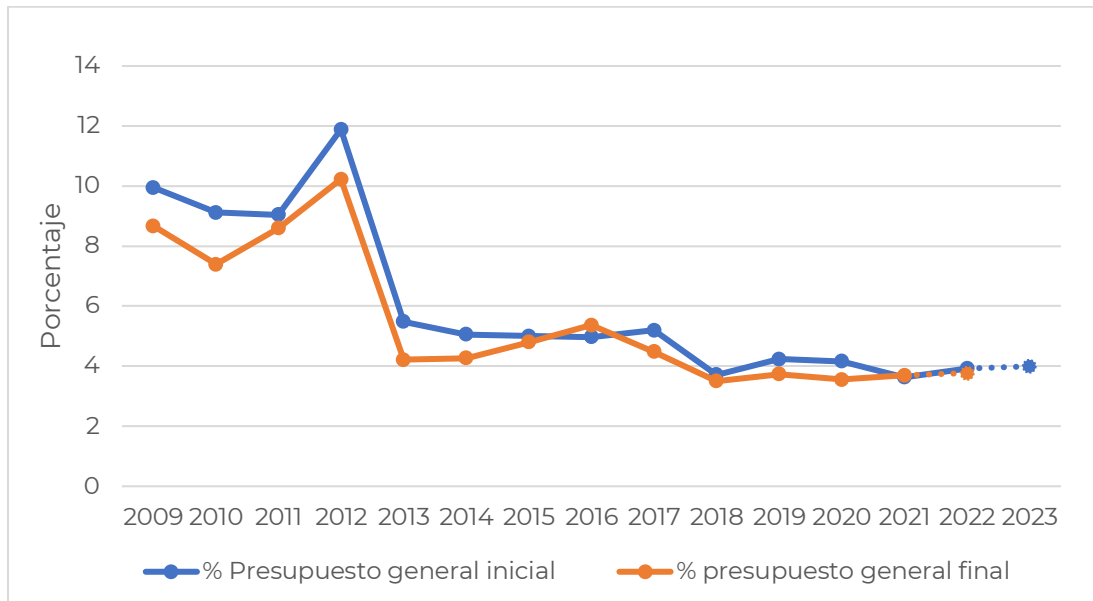
Por su parte, se destaca como en el año 2022 el presupuesto final asignado aumentó un 24.43% respecto al presupuesto inicial, mientras que en el año 2021 esta variación fue del 74.10%

1.9 Secretaría de Hacienda

Gráfica 17. Secretaría de Hacienda: Presupuesto Inicial y Final en Valores Nominal y Real (2022)



Gráfica 18. Secretaría de Hacienda: % del Presupuesto General Inicial y Final

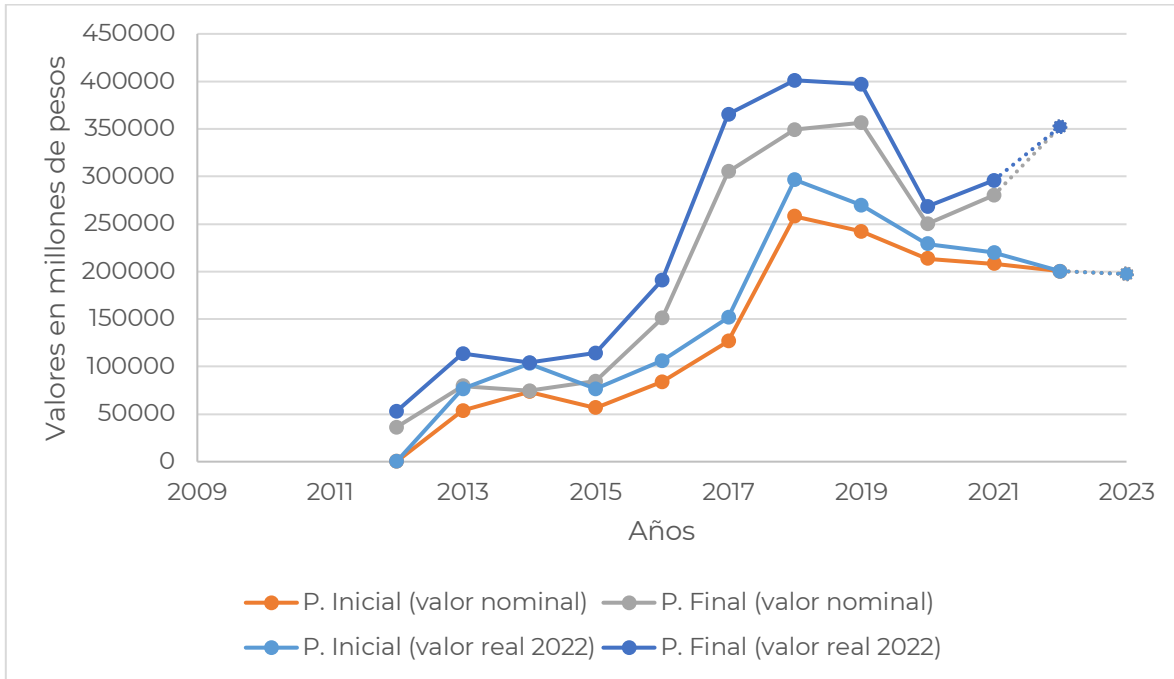


Entre 2009 y 2022, la Secretaría de Hacienda ha recibido un presupuesto inicial promedio de 246.033 millones de pesos. En este rango, el presupuesto inicial más alto fue el asignado en 2012 con un valor de 434.912 millones de pesos, mientras que el más bajo fue en 2021 con un presupuesto de 179.696 millones. De manera puntual, para el año 2022 el presupuesto inicial fue de 198.336 millones, mientras que el presupuesto final ajustado fue de 221.353 millones, lo que corresponde a una variación de 11.61%.

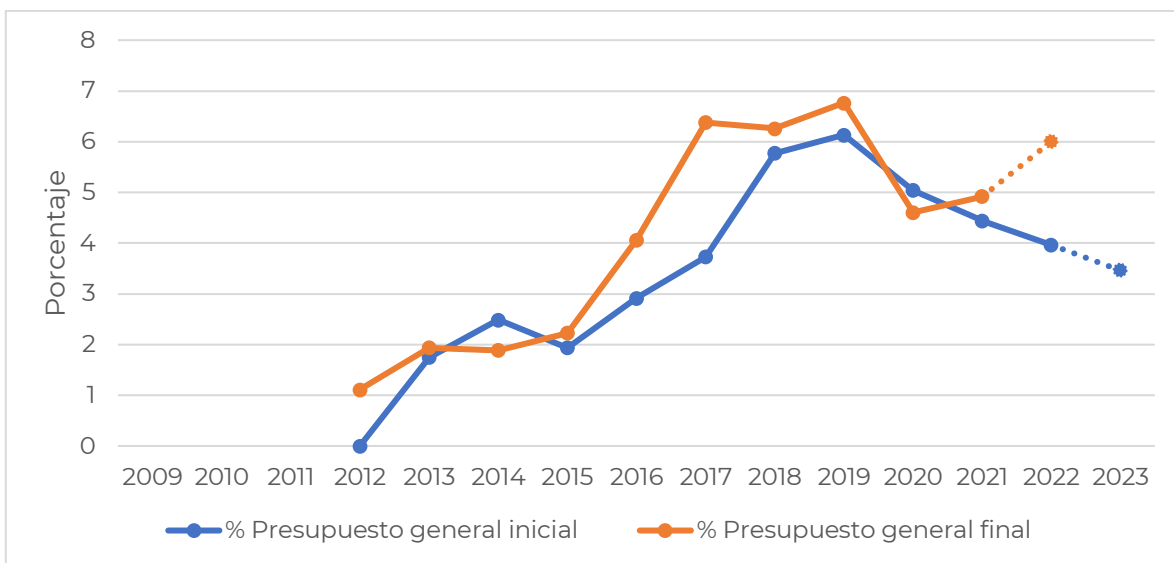
Para el 2023 se propone un presupuesto inicial de 227.662 millones correspondiente al 3.99% de participación en el presupuesto general de inversión. Este valor, es similar al de 2022, cuando la participación de esta secretaría en el presupuesto general fue de 3.92%, lo que representa un leve aumento en la participación para el 2023.

1.10 Secretaría de Seguridad y Convivencia Ciudadana

Gráfica 19. Secretaría de Seguridad y Convivencia: Presupuesto Inicial y Final en Valores Nominal y Real (2022)



Gráfica 20. Secretaría de Seguridad y Convivencia Ciudadana: % del Presupuesto General Inicial y Final



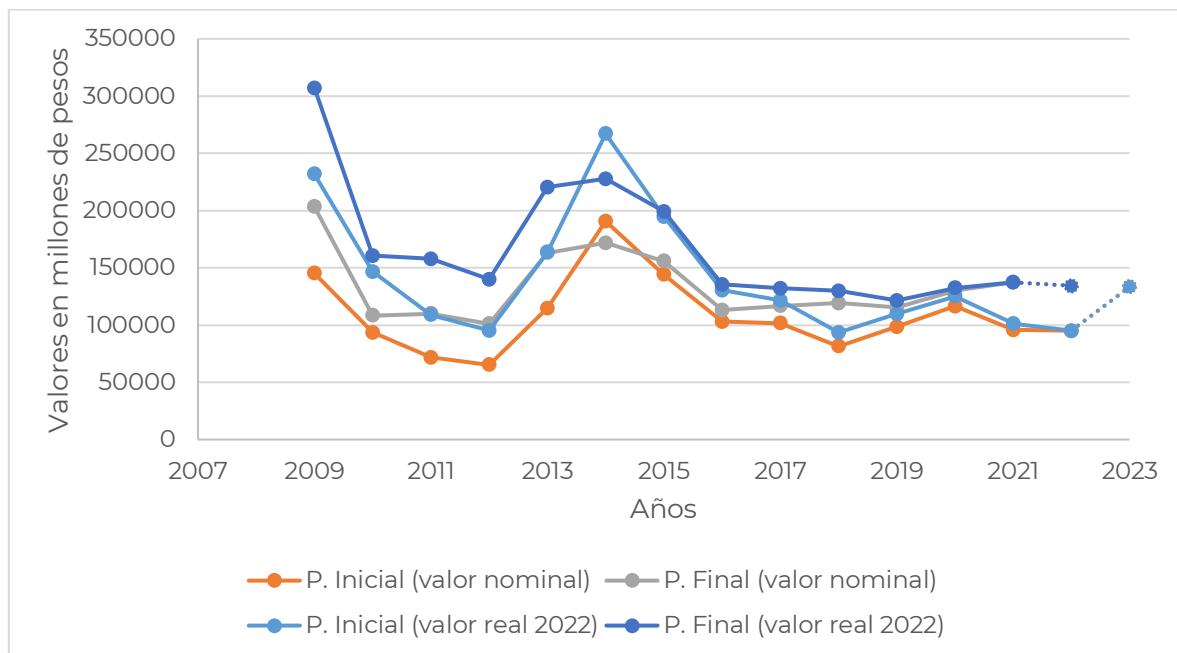
Entre 2013 y 2022, la Secretaría de Seguridad y Convivencia Ciudadana ha recibido un presupuesto inicial promedio de 172.953 millones de pesos. En el 2018 se le asignó el presupuesto más alto con un valor de 296.525 millones y en el 2016 se le asignó el valor más bajo con un presupuesto de 106.244 millones.

En relación con el presupuesto final asignado, se resalta como también en el 2018 se registra la cifra más alta de 401.189 millones, lo que corresponde a un aumento de 35.30% respecto al presupuesto inicial asignado. En el año 2022 se registró un aumento del 75.74% del presupuesto final ajustado respecto al presupuesto inicial.

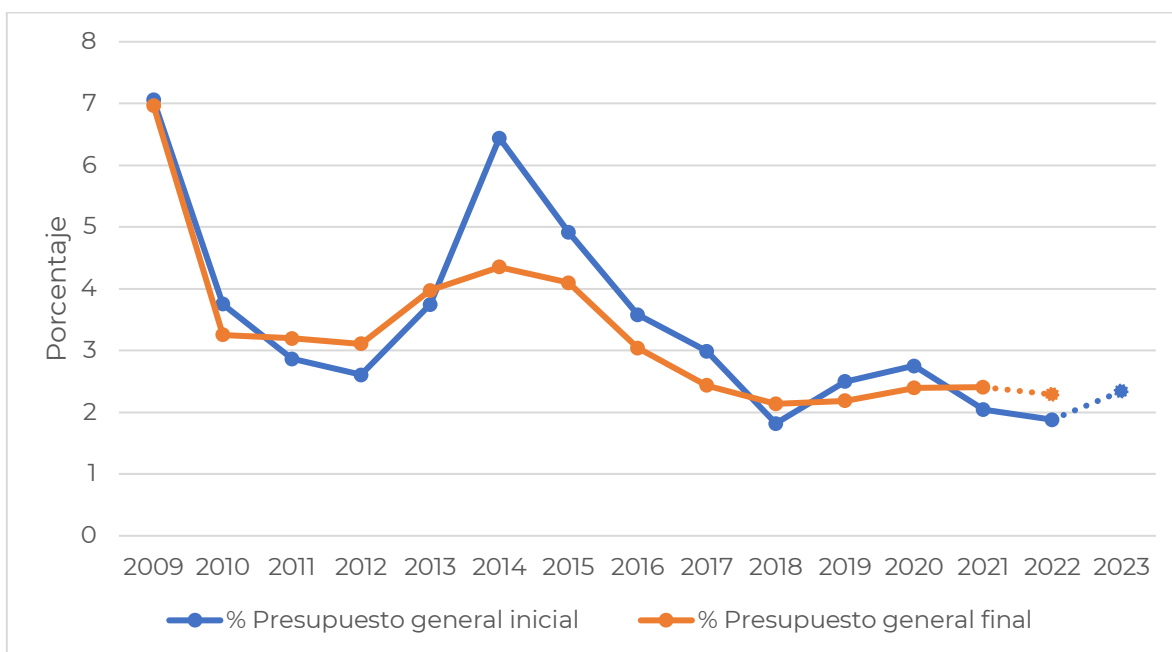
Para el 2023, se propone la asignación de 197.334 millones a esta secretaría, lo que corresponde a una participación del 3.46% en el presupuesto general de inversión. Esta participación representa una leve disminución respecto a la del año anterior (2022) que fue de 3.96%.

1.11 INDER

Gráfica 21. INDER: Presupuesto Inicial y Final en Valores Nominal y Real (2022)



Gráfica 22. INDER: % del Presupuesto General Inicial y Final

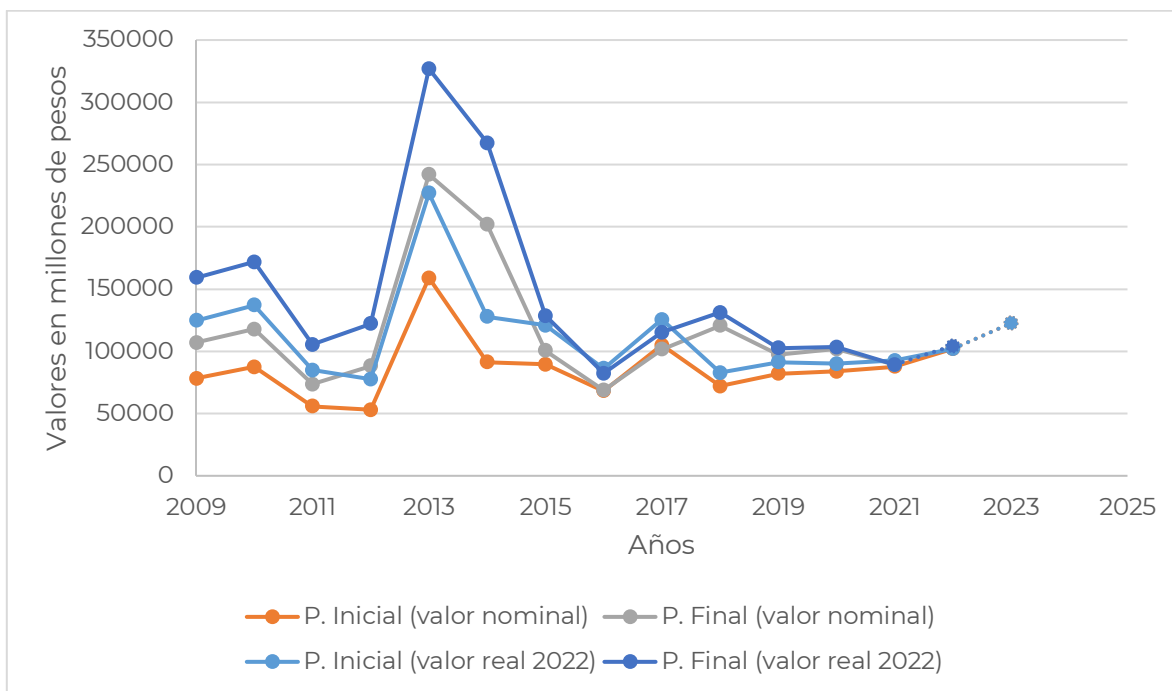


Entre 2009 y 2022, el INDER ha recibido en promedio 141.749 millones como presupuesto inicial de inversión. En el 2014 se recibió el mayor presupuesto, con un valor real de 266.989 millones, mientras que en el 2018 se asignó el presupuesto más bajo con un valor de 93.510 millones.

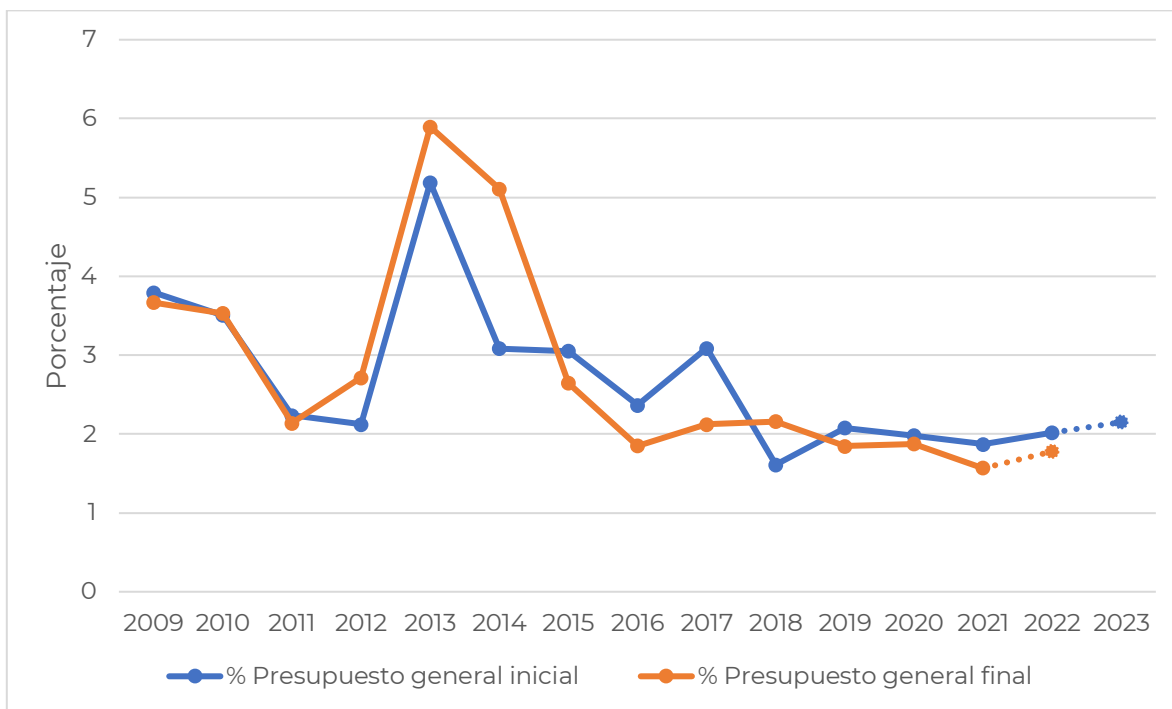
En el año 2022, se le asignó a esta secretaría un presupuesto de 95.101 millones, y registró un presupuesto final ajustado de 134.366, lo que representa una variación de 41.29%. En contraste, en el año 2023 se pretende asignarle 133.356 millones de pesos que corresponde a una participación del 2.34% en el presupuesto general de inversión. Esta participación representa un aumento en comparación con el año 2022, cuando fue de 1.88%.

1.12 ISVIMED

Gráfica 23. ISVIMED: Presupuesto inicial y final en valores nominal y real (2022)



Gráfica 24. ISVIMED: % del Presupuesto General Inicial y Final

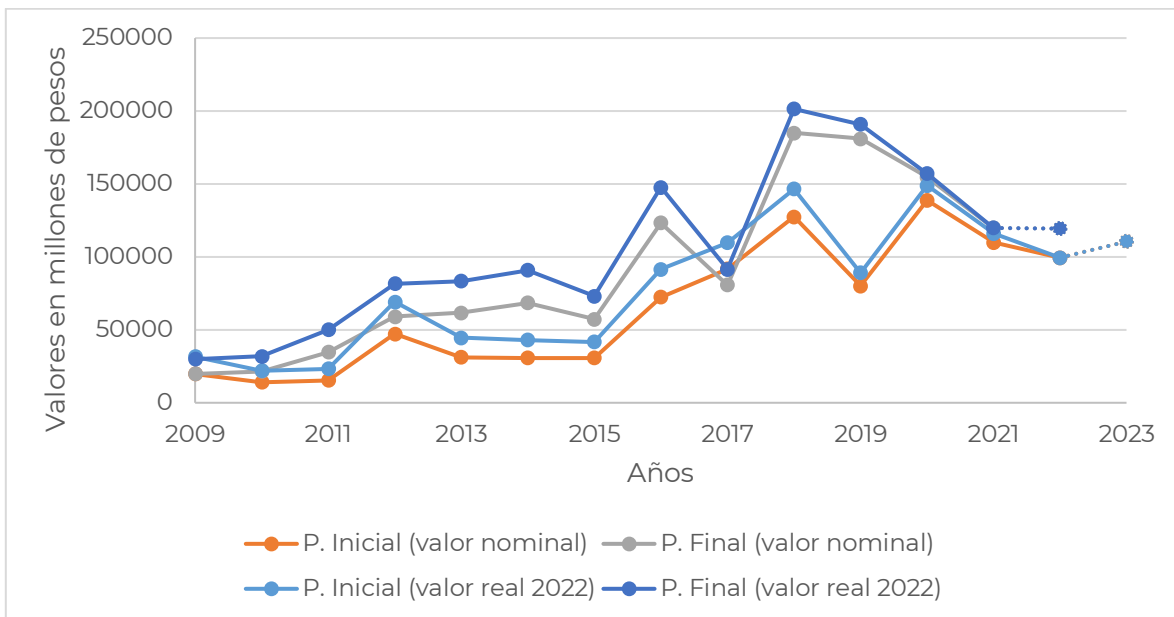


En promedio entre 2009 y 2022, el ISVIMED ha recibido 112.161 millones del presupuesto de inversión. En este rango temporal, el 2013 fue el año en el que recibió una mayor asignación presupuestal correspondiente a 226.915, mientras que en el 2012 se recibió el presupuesto más bajo con un valor de 77.605 millones de pesos.

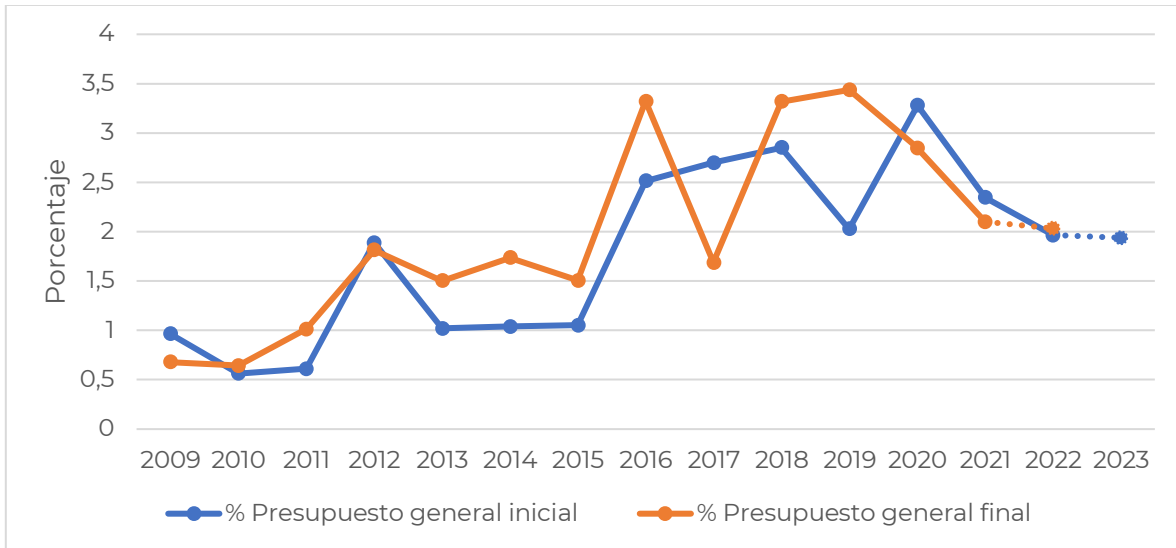
En el año 2022 esta entidad recibió un presupuesto inicial de 102.000 millones y terminó el año con un presupuesto final ajustado de 104.423 millones, lo que representa una variación de 2.38%. Para el año 2023 se propone una asignación de 122.554 millones, lo que representa una participación del 2.15% en el presupuesto general de inversión. Este valor supone un leve aumento respecto a la participación del año 2022 cuando fue de 2.02%.

1.13 Secretaría de Movilidad

Gráfica 25. Secretaría de Movilidad: Presupuesto Inicial y Final en Valores Nominal y Real (2022)



Gráfica 26. Secretaría de Movilidad % del Presupuesto General Inicial y Final

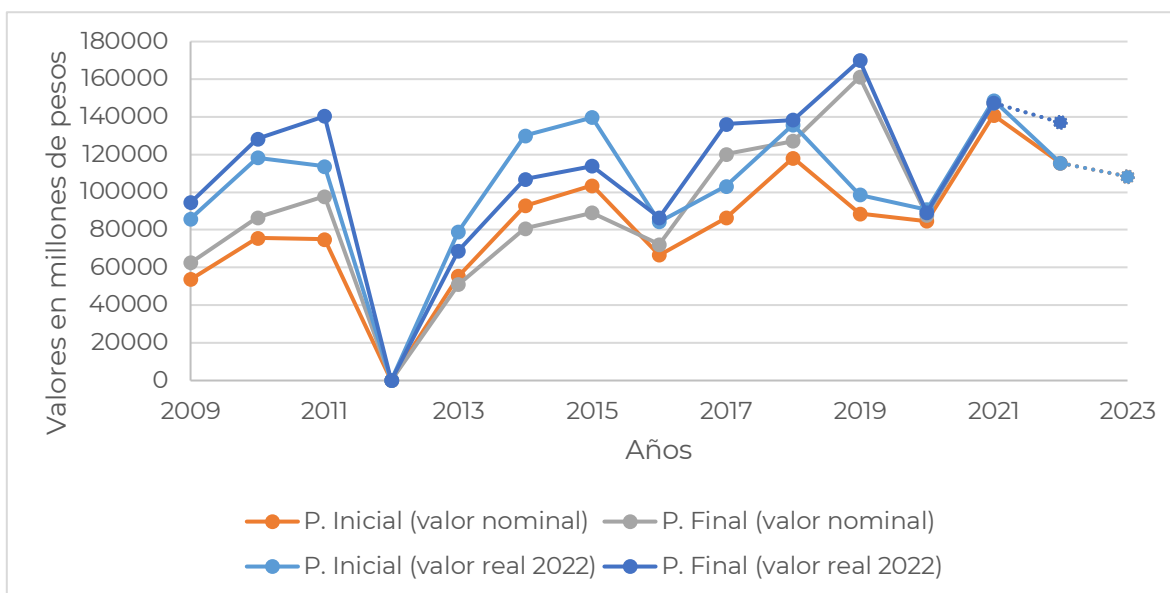


Entre 2009 y 2022, la Secretaría de Movilidad ha recibido en promedio 76.904 millones como presupuesto inicial de inversión. En estos años, el presupuesto asignado más bajo fue de 21.947 millones en el 2010, mientras que el valor más alto fue de 148.975 millones en el año 2020.

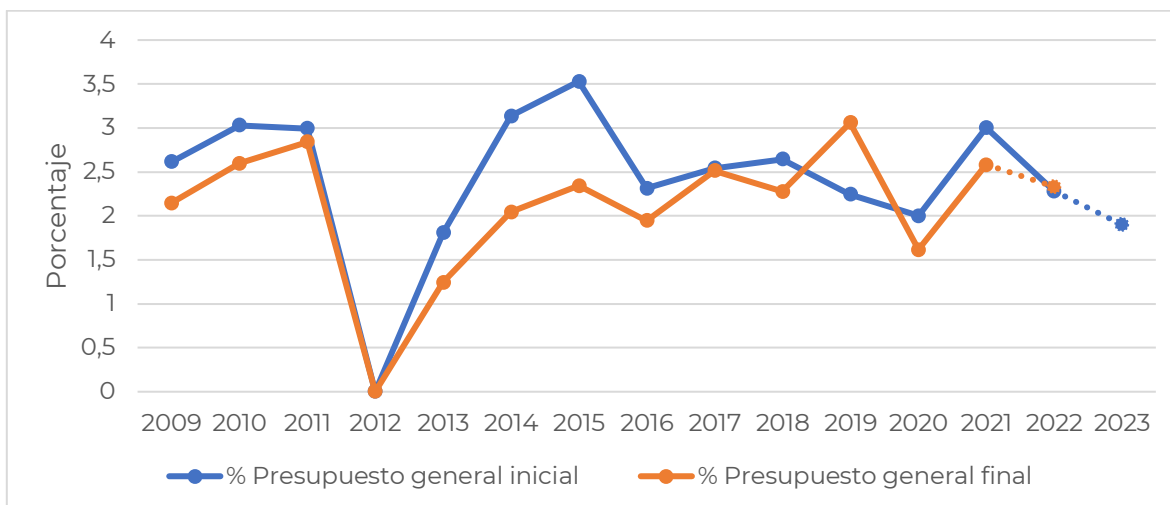
En el año 2022, se le asignó un presupuesto inicial de 99.446 millones, sin embargo, se reporta un presupuesto final ajustado de 119.387 millones, lo que representa una variación del 20.05%. Para el año 2023 se propone una asignación presupuestal de 110.495 millones, que corresponde a una participación del 1.94% en el presupuesto general. Esta participación es levemente inferior a la alcanzada en el 2022 cuando fue de 1.97%

1.14 Secretaría de Desarrollo Económico

Gráfica 27. Secretaría de Desarrollo Económico: Presupuesto Inicial y Final en Valores Nominal y Real (2022)



Gráfica 28. Secretaría de Desarrollo Económico: % del Presupuesto General Inicial y Final

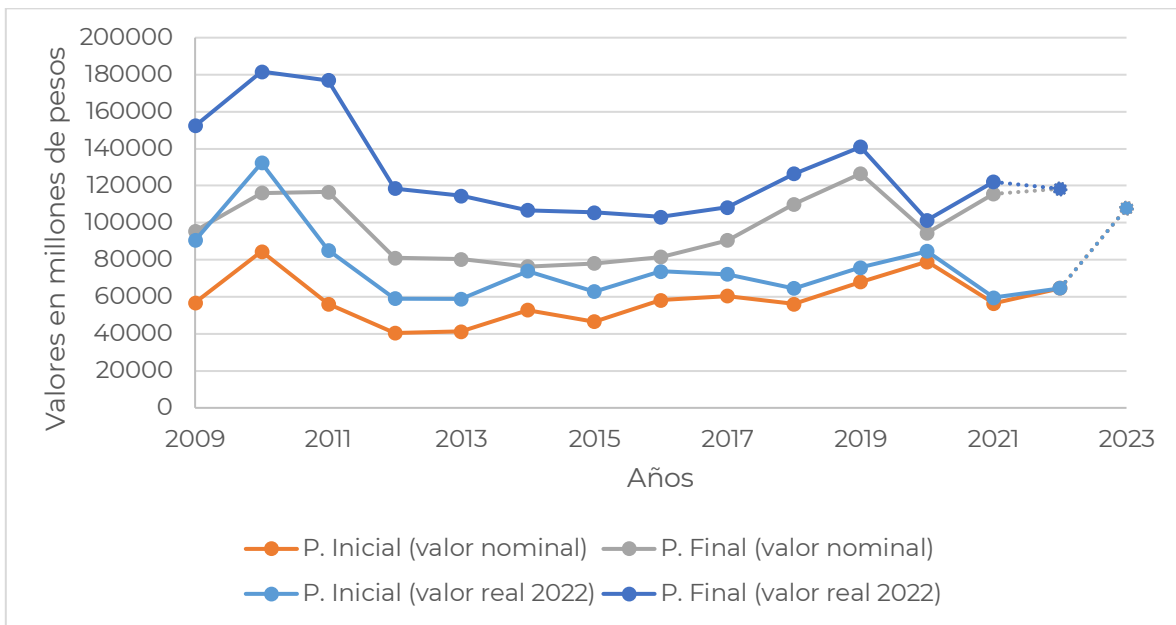


La Secretaría de Desarrollo Económico ha recibido, en promedio, desde el año 2009 hasta el 2022, un presupuesto inicial de 103.121 millones de pesos. En este periodo, el presupuesto más alto fue asignado en el año 2021 por un valor de 148.769 millones. Mientras que en el 2012 no se le asignó presupuesto a esta dependencia.

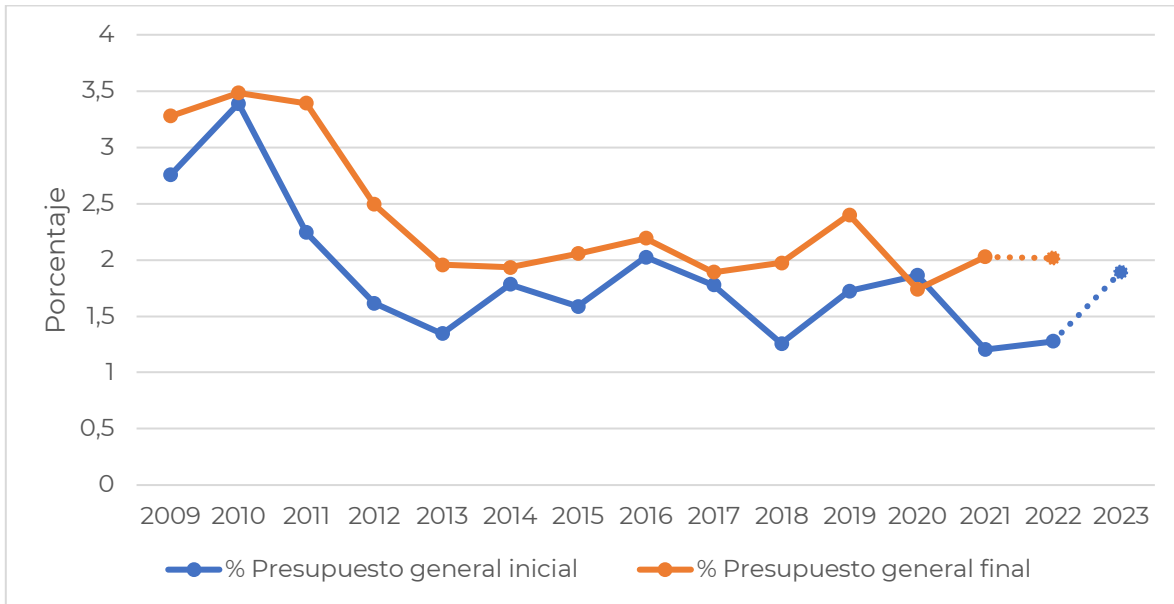
En el año 2022, esta secretaría tuvo un presupuesto inicial de 115.472 millones que en agosto del mismo año reportó un aumento hasta alcanzar 136.959 millones, lo que representa una variación positiva de 18.61%. Para el año 2023, se propone una asignación de 108.360 millones de pesos, que corresponden al 1.90% de participación en el presupuesto general. Esta participación es inferior a la alcanzada en el 2022 cuando fue de 2.28%

1.15 Secretaría de Medio Ambiente

Gráfica 29. Secretaría de Medio Ambiente: Presupuesto Inicial y Final en Valores Nominal y Real (2022)



Gráfica 30. Secretaría de Medio Ambiente: % del Presupuesto General Inicial y Final

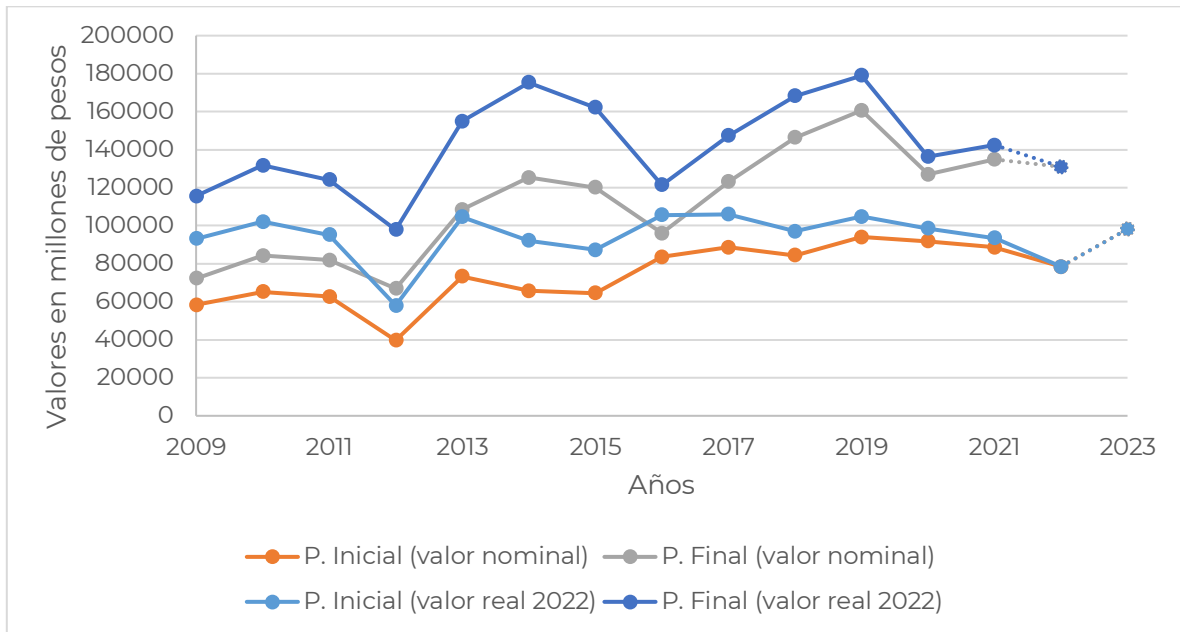


La Secretaría de Medio Ambiente ha recibido, en promedio, desde 2009 hasta 2022, un presupuesto inicial de 75.568 millones de pesos. El 2010 fue el año con mayor asignación presupuestal equivalente a 132.306 millones, mientras que el 2013 fue el año con la asignación presupuestal más baja por un valor de 58.869 millones.

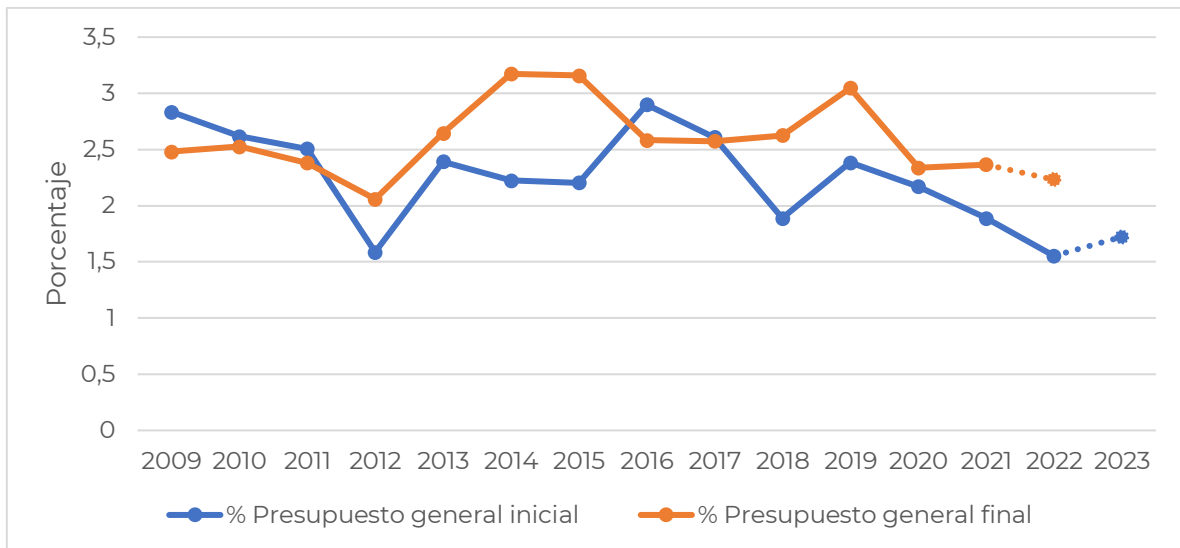
En el 2022, esta secretaría recibió un presupuesto inicial de 64.532 millones, pero en agosto del mismo año se registró un presupuesto ajustado de 118.349 millones, lo que corresponde a un aumento del 83.40% del presupuesto. Para el año 2023 se propone una asignación de 107.912 millones, que corresponde a una participación del 1.89% en el presupuesto general. Esta participación es superior a la obtenida en el 2022 cuando fue de 1.28%.

1.16 Secretaría de Cultura Ciudadana

Gráfica 31. Secretaría de Cultura Ciudadana: Presupuesto Inicial y Final en Valores Nominal y Real (2022)



Gráfica 32. Secretaría de Cultura Ciudadana: % del Presupuesto General Inicial y Final



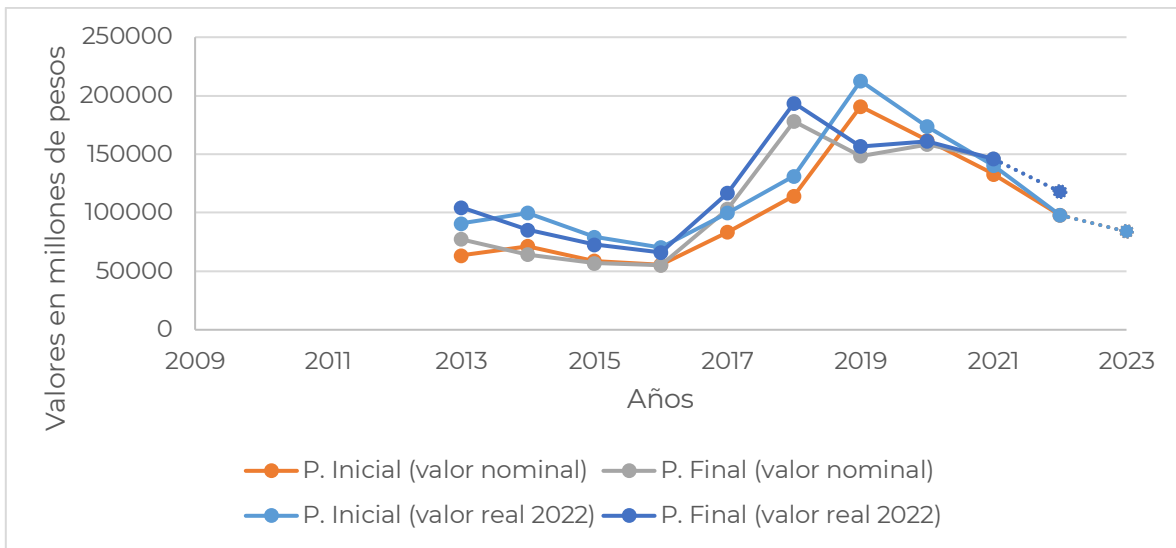
Desde el 2009 hasta el 2022, la Secretaría de Cultura Ciudadana ha recibido un presupuesto inicial promedio de 94.032 millones. En este rango temporal, el presupuesto más alto fue asignado en el 2017 con un

valor de 105.962 millones, mientras que en el 2012 se asignó el valor más bajo equivalente a 58.027 millones.

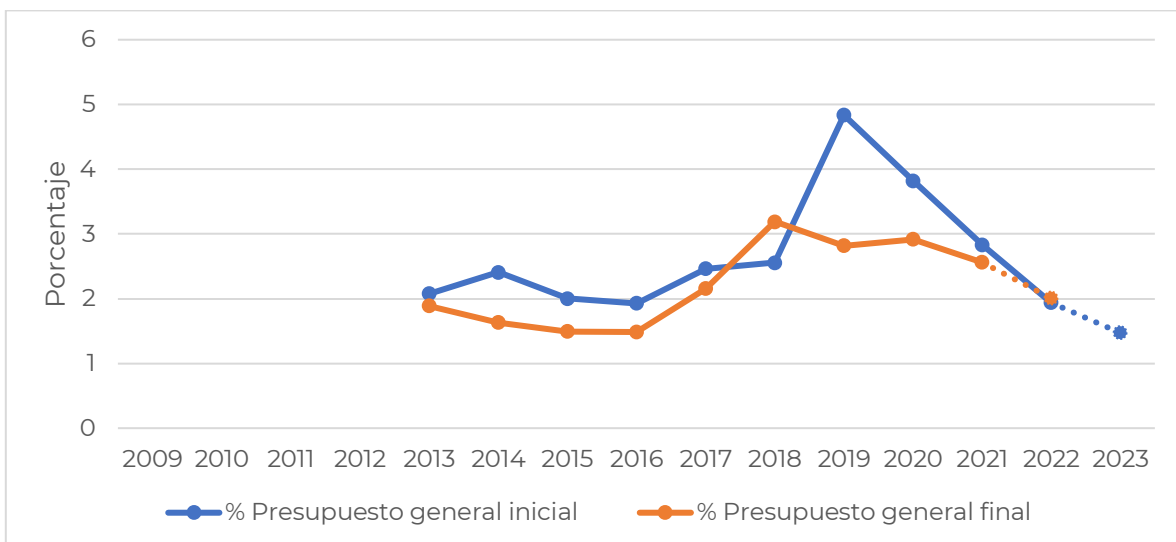
En el 2022, el presupuesto inicial asignado fue de 78.537 millones. No obstante, se registró un presupuesto ajustado en agosto de 131.006 millones, lo que representa un aumento del 66.81% respecto al presupuesto inicial. Para el 2023, se propone la asignación de 98.201 millones, lo que corresponde al 1.72% del presupuesto general. Esta participación es superior a la alcanzada en 2022 cuando fue de 1.55%.

1.17 SAPIENCIA

Gráfica 33. SAPIENCIA: Presupuesto Inicial y Final en Valores Nominal y Real (2022)



Gráfica 34. SAPIENCIA: % del Presupuesto General Inicial y Final

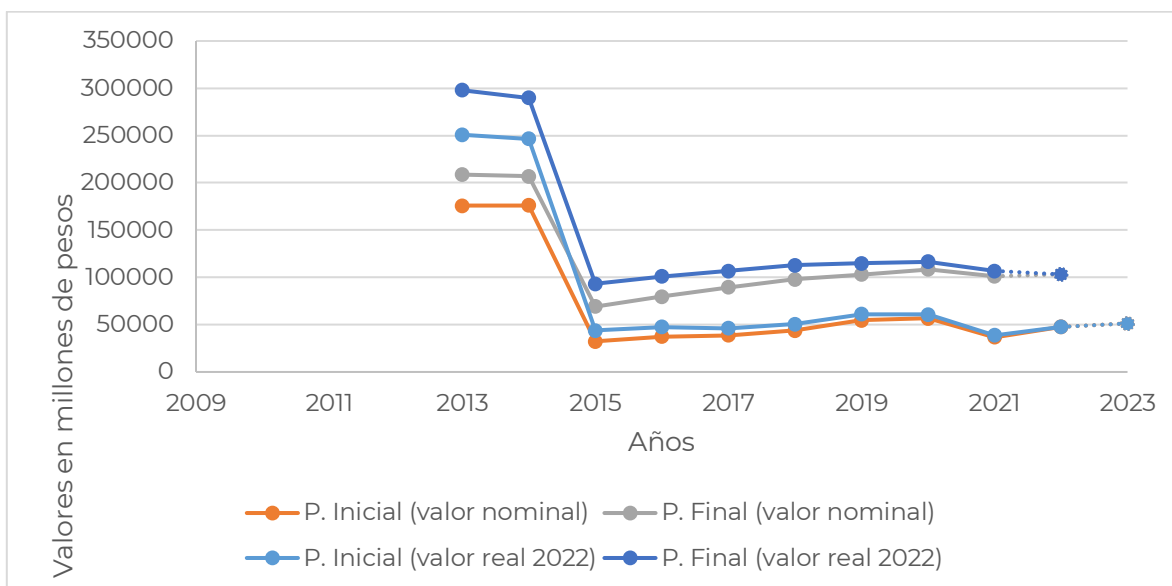


SAPIENCIA ha recibido presupuesto de inversión desde el año 2013, desde esa fecha hasta el 2022 ha recibido el promedio un presupuesto inicial de 119.611 millones de pesos. El valor de asignación más alto fue en 2019 con un presupuesto de 212.578 millones, mientras que el valor más bajo fue de 2016 con un valor de 70.283 millones.

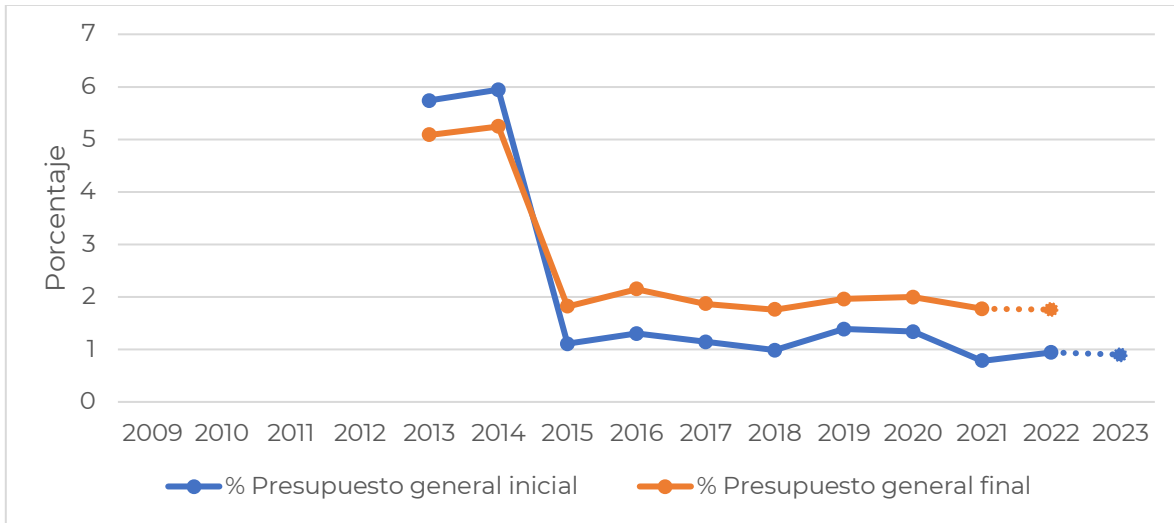
En el año 2022, se asignó un presupuesto de 98.000 millones de pesos, pero en agosto del mismo año se registró un presupuesto ajustado de 117.924 millones, lo que representa una variación positiva de 20.33%. Para el 2023, se propone una asignación de 83.885 correspondiente al 1.47% del presupuesto general. Esta participación es levemente inferior a la del año 2022 cuando se registró un valor de 1.94%.

1.18 Secretaría de Gestión Humana

Gráfica 35. Secretaría de Gestión Humana y Servicio a la Ciudadanía: Presupuesto Inicial y Final en Valores Nominal y Real (2022)



Gráfica 36. Gestión Humana y servicios a la ciudadanía: % del Presupuesto General Inicial y Final

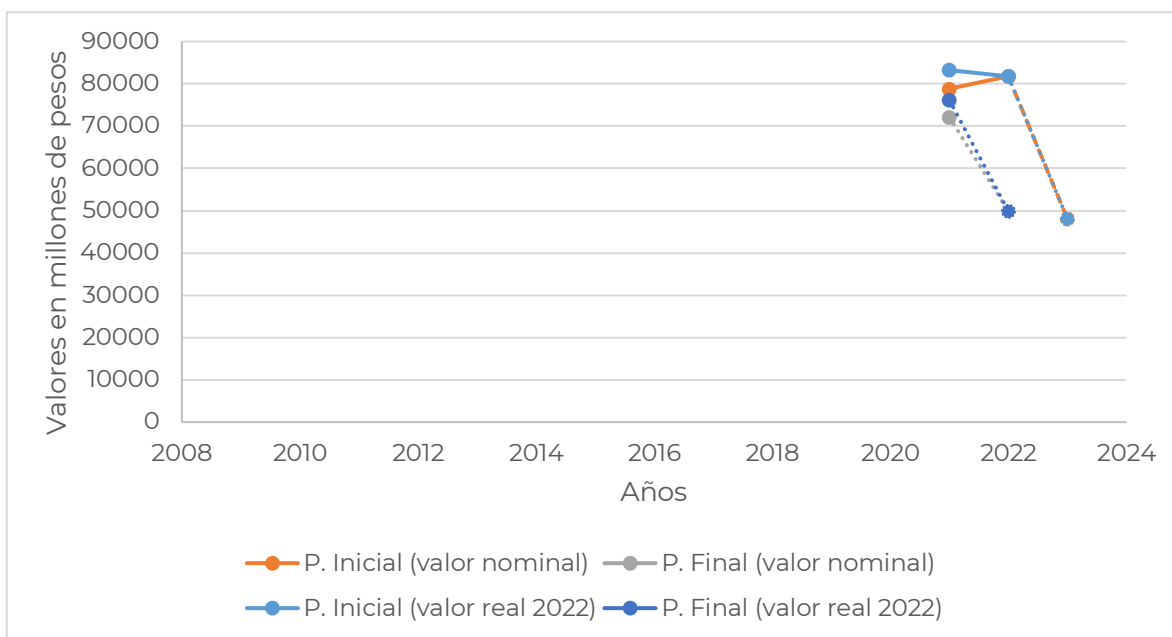


La Secretaría de Gestión Humana recibe presupuesto de inversión desde el año 2013, desde ese año hasta el 2022 se le ha asignado un presupuesto inicial promedio de 89.320 millones. El presupuesto más alto fue asignado en 2013 con un valor de 250.851 millones, mientras que el presupuesto más bajo corresponde al año 2021, con un valor de 38.633 millones.

En el año 2022, el presupuesto inicial fue de 47.621 millones, pero en agosto del mismo año registra un presupuesto ajustado de 103.173 millones, lo que equivale a un aumento del 116,65% respecto al presupuesto inicial. Para el año 2023, se propone una asignación presupuestal de 51.352 millones que corresponde al 0.90% del presupuesto general, una disminución leve en la participación en el presupuesto teniendo en cuenta que en el 2022 fue de 0.94%.

1.19 Secretaría de Innovación Digital

Gráfica 37. Secretaría de Innovación Digital: Presupuesto Inicial y Final en Valores Nominal y Real (2022)



Gráfica 38. Secretaría Innovación Digital: % del Presupuesto General Inicial y Final

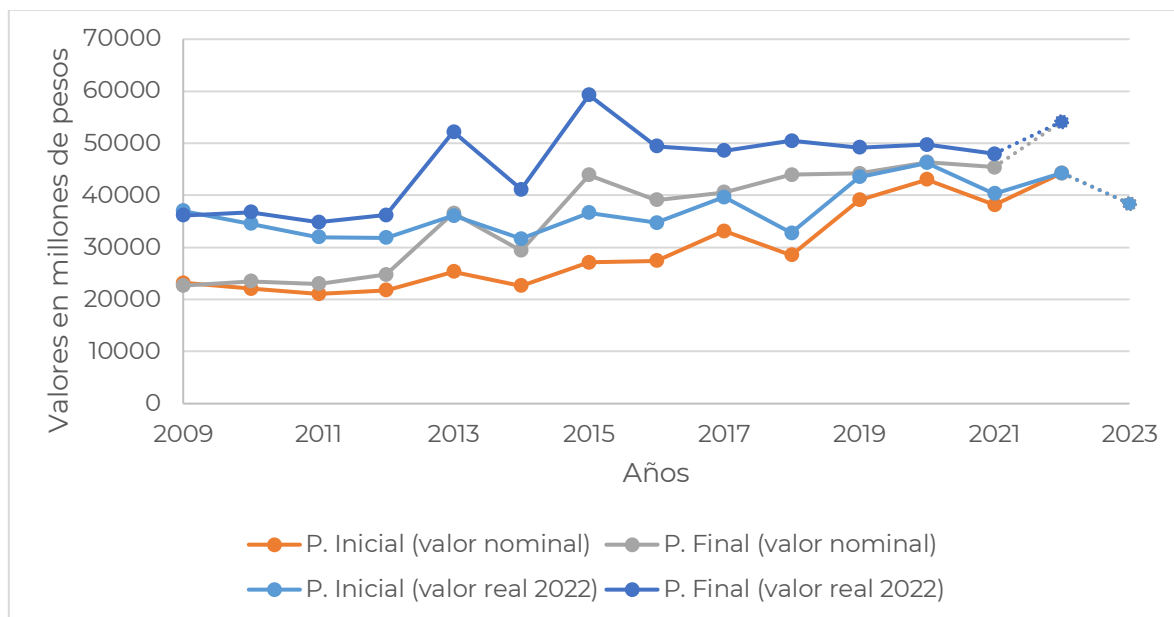


La Secretaría de Innovación Digital recibe presupuesto de inversión desde el año 2021. En el año 2022, el presupuesto inicial fue de 81.770 millones, no obstante, en agosto se reportó una disminución del 39% sobre este presupuesto, dejándola con un presupuesto ajustado de 49.891 millones.

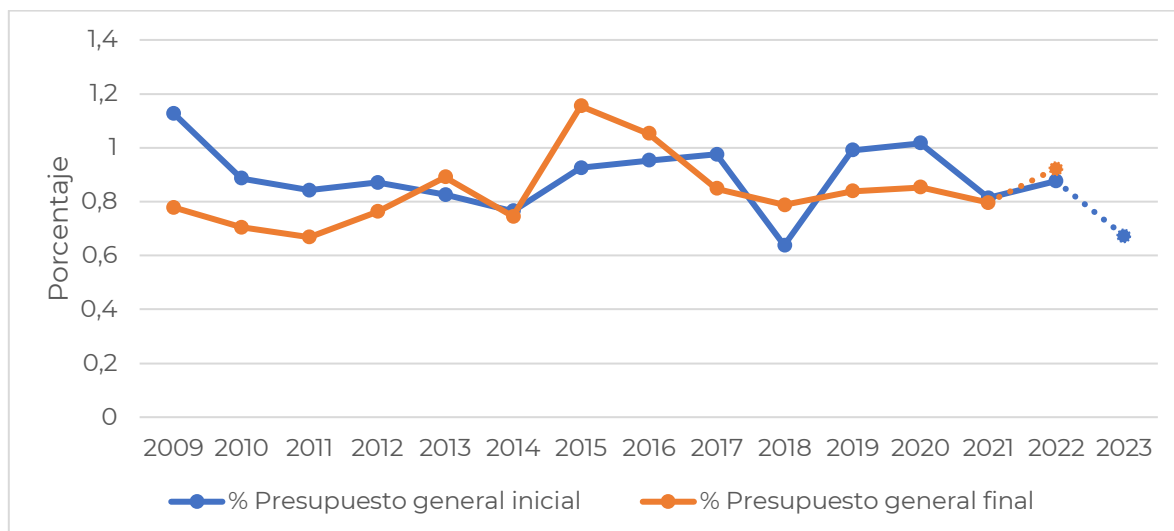
Por su parte, para el año 2023 se propone una asignación de 48.100 millones, que corresponde al 0.84% del presupuesto general y representa una disminución considerable de participación porcentual en el presupuesto, teniendo en cuenta que en el 2022 esta fue de 1.62%.

1.20 Instituto Tecnológico de Medellín – ITM

Gráfica 39. ITM: Presupuesto Inicial y Final en Valores Nominal y Real (2022)



Gráfica 40. ITM: % del Presupuesto General Inicial y Final

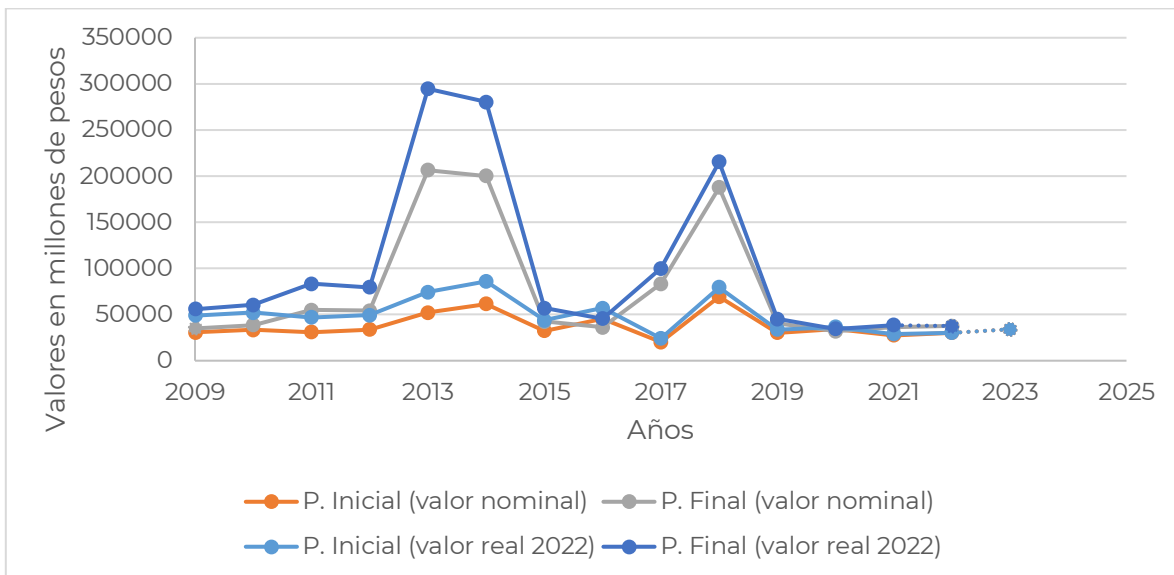


Entre 2009 y 2022, el ITM ha recibido como presupuesto inicial en promedio 37.238 millones de pesos. En el año 2020 recibió el presupuesto más alto con un valor de 46.203 millones, mientras que el presupuesto inicial más bajo se registró en el año 2011 con un valor de 31.960 millones.

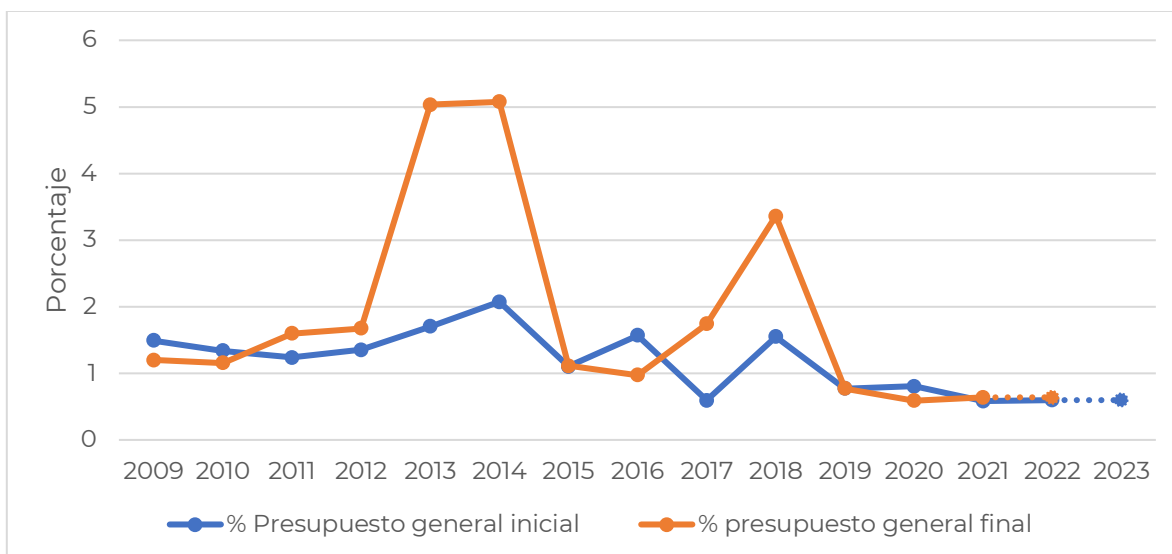
En el 2022, se le asignó un presupuesto inicial de 44.307 millones y en agosto del mismo año se reporta un presupuesto ajustado de 54.183 millones lo que corresponde a un aumento del 22.29% respecto al presupuesto inicial. Para el 2023, se propone una asignación presupuestal de 38.394 millones, que representa el 0.67% del presupuesto general. Esto significa una disminución de la participación presupuestal de esta entidad, teniendo en cuenta que en el 2022 su presupuesto correspondía al 0.88% del presupuesto general.

1.21 Secretaría de Suministros y Servicios

Gráfica 41. Secretaría de Suministros y Servicios: Presupuesto Inicial y Final en Valores Nominal y Real (2022)



Gráfica 42. Secretaría de Suministros y servicios: % del Presupuesto General Inicial y Final

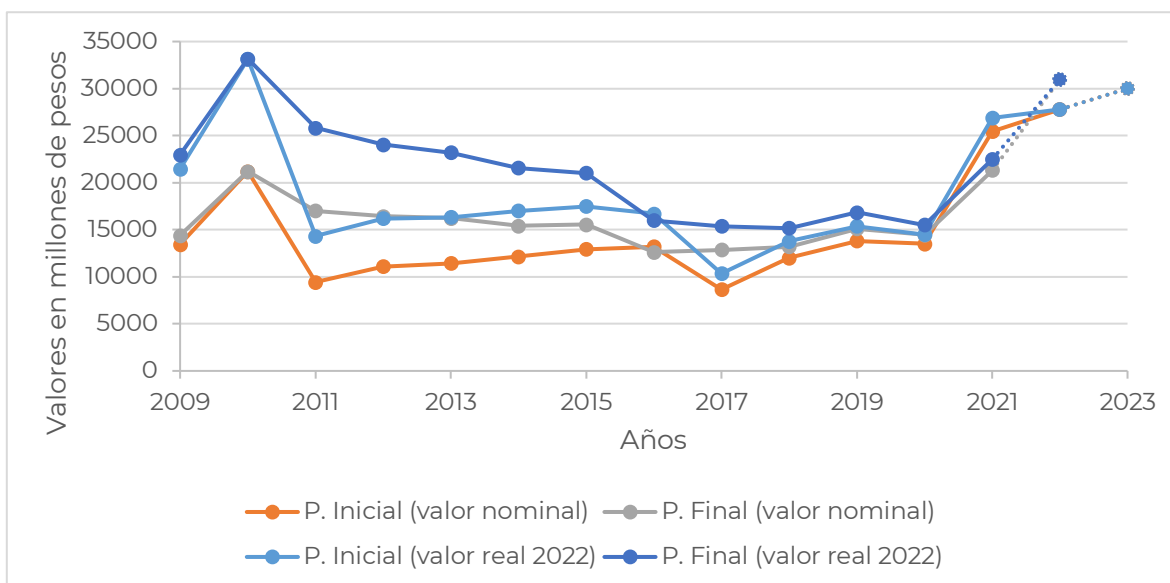


La Secretaría de Suministros y Servicios ha recibido en promedio un presupuesto inicial de inversión de 49.448 millones entre los años 2009 y 2022. Entre estos años el presupuesto más alto fue asignado en el 2014 con un valor de 85.962 millones, mientras que el valor más bajo fue asignado en el 2017 con un valor de 24.192 millones.

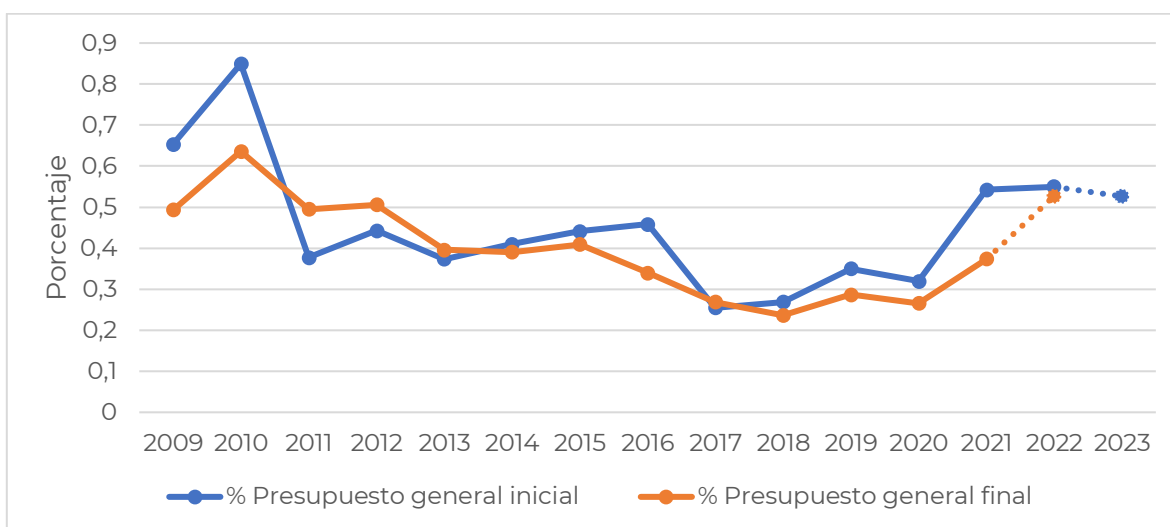
En el 2022, esta secretaría tuvo un presupuesto inicial de 30.200 millones y a lo largo del año recibió un aumento del 24.5%, lo cual hizo que en agosto registrara un presupuesto ajustado de 37.600 millones. Para el 2023, se propone la asignación de 34.026 millones, que corresponde al 0.60% del presupuesto general, esto es, la misma participación que tuvo en el presupuesto del año 2022.

1.22 Secretaría de las Mujeres

Gráfica 43. Secretaría de las Mujeres: Presupuesto Inicial y Final en Valores Nominal y Real (2022)



Gráfica 44. Secretaría de las Mujeres: % del Presupuesto General Inicial y Final

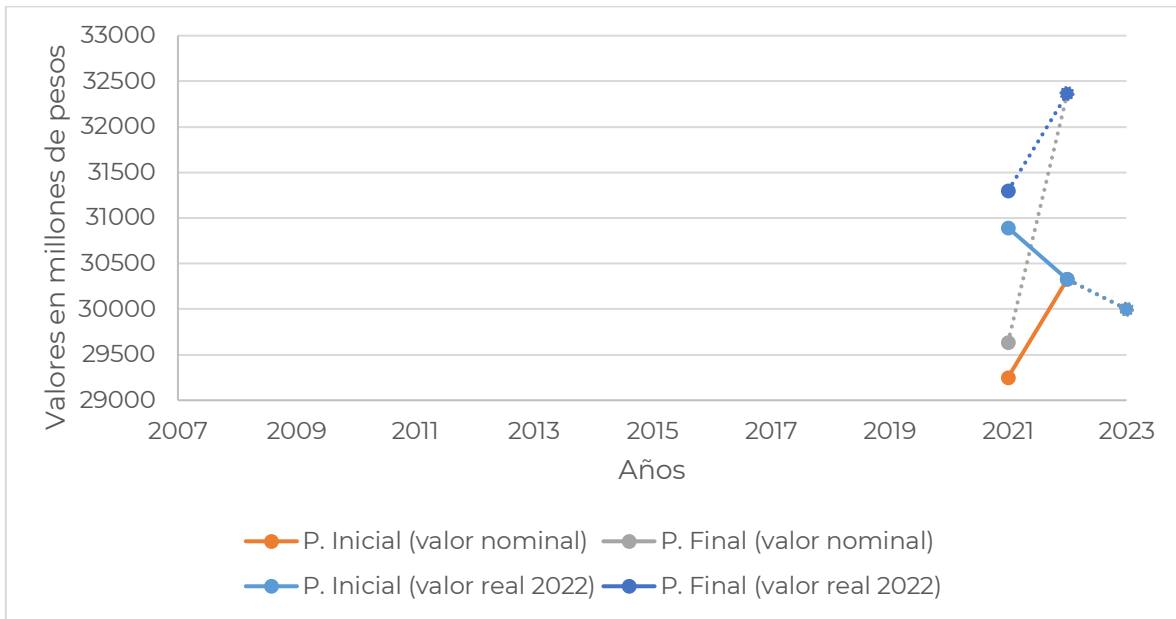


Entre 2009 y 2022, la Secretaría de las Mujeres ha recibido en promedio un presupuesto inicial de 18.667 millones. En este periodo, el presupuesto más alto fue asignado en 2010 con un valor de 33.149 millones, mientras que el presupuesto más bajo se registra en el año 2017 con un valor de 10.348 millones.

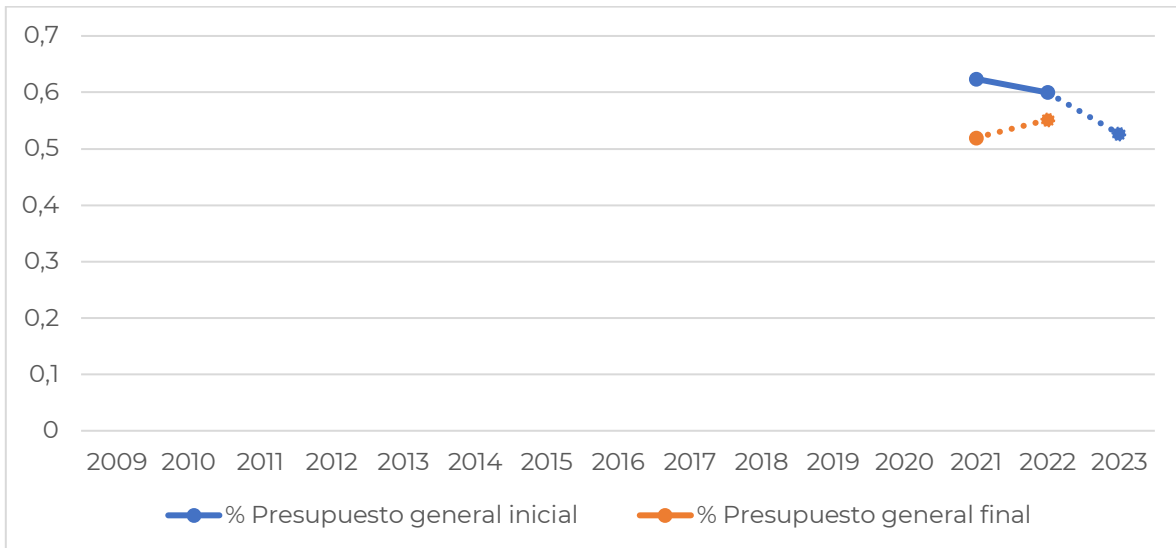
En el año 2022, se asignó un presupuesto inicial de 27.786 millones, sin embargo, para agosto del mismo año se registró un presupuesto ajustado de 30.963 millones, lo que corresponde a un aumento del 11.43%. Para el año 2023, se propone asignar un presupuesto inicial de 30.000 millones, lo que corresponde al 0.53% del presupuesto general. Esta participación es similar a la asignada en 2022 cuando fue de 0.55%

1.23 Secretaría de la No Violencia

Gráfica 45. Secretaría de la No Violencia: Presupuesto Inicial y Final en Valores Nominal y Real (2022)



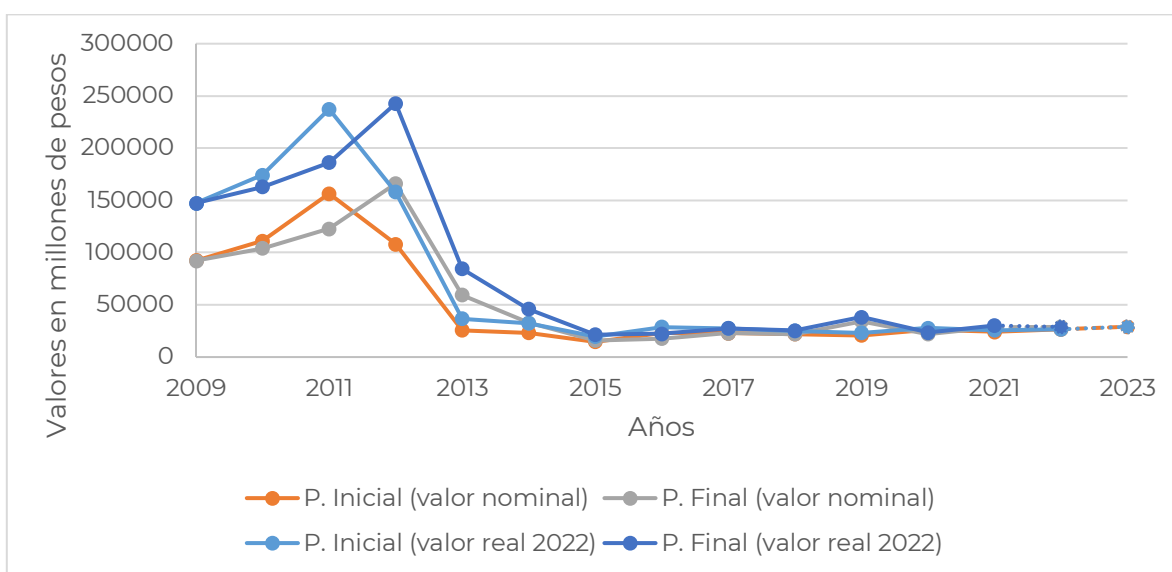
Gráfica 46. Secretaría de la No Violencia: % del Presupuesto General Inicial y Final



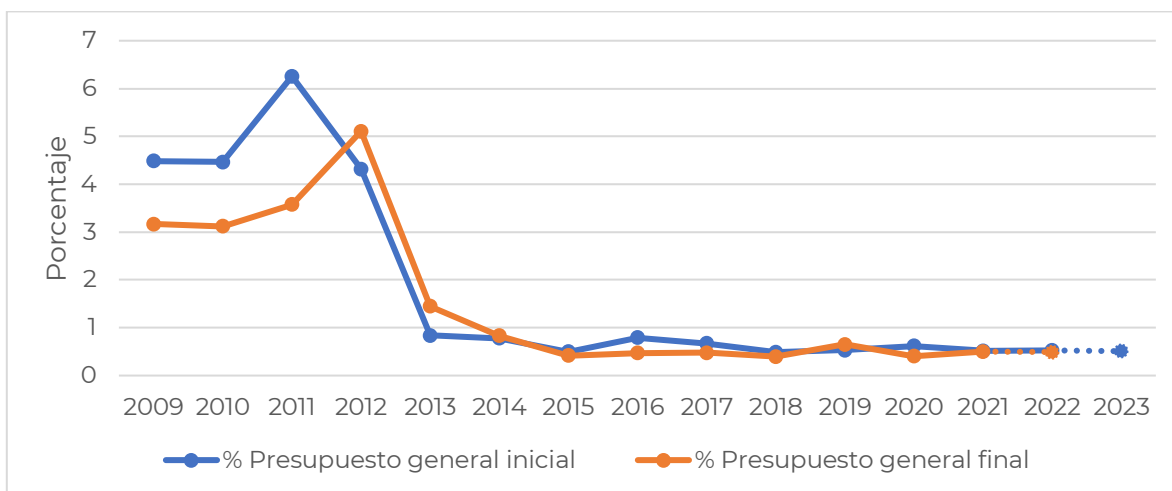
La Secretaría de la No Violencia recibe presupuesto de inversión desde el año 2021. En el año 2022 recibió un presupuesto inicial de 30.327 millones y en agosto del mismo año registra un presupuesto ajustado de 32.363 millones, lo que corresponde a un aumento del 6.71%. Para el año 2023 se propone un presupuesto inicial de 30.000 millones que equivale al 0.53% del presupuesto general. Esta participación en el presupuesto general representa una leve disminución respecto al año 2022, que fue del 0.60%.

1.24 Departamento Administrativo de Planeación

Gráfica 47. Departamento Administrativo de Planeación: Presupuesto Inicial y Final en Valores Nominal y Real (2022)



Gráfica 48. Departamento Administrativo de Planeación: % del Presupuesto General Inicial y Final

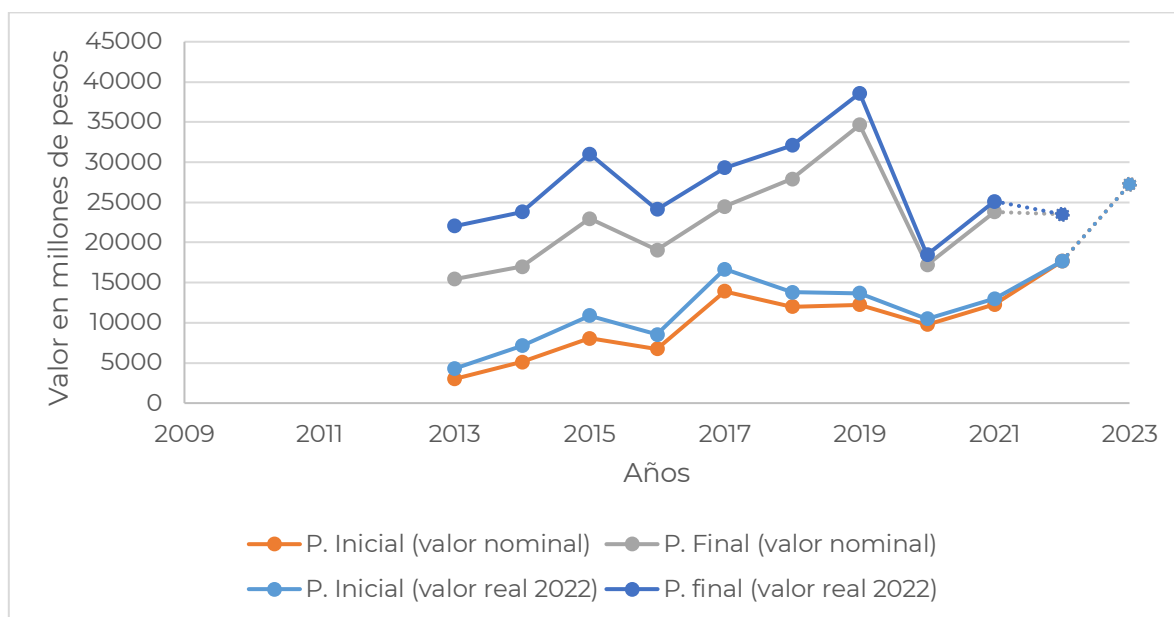


El Departamento Administrativo de Planeación recibe, en promedio, desde 2009 hasta 2022, un presupuesto inicial de 70.738 millones. De estos años, fue en el 2011 cuando se asignó el presupuesto más alto con un valor de 237.382 millones, mientras que en el 2015 se reportó el presupuesto más bajo con un valor de 19.647 millones.

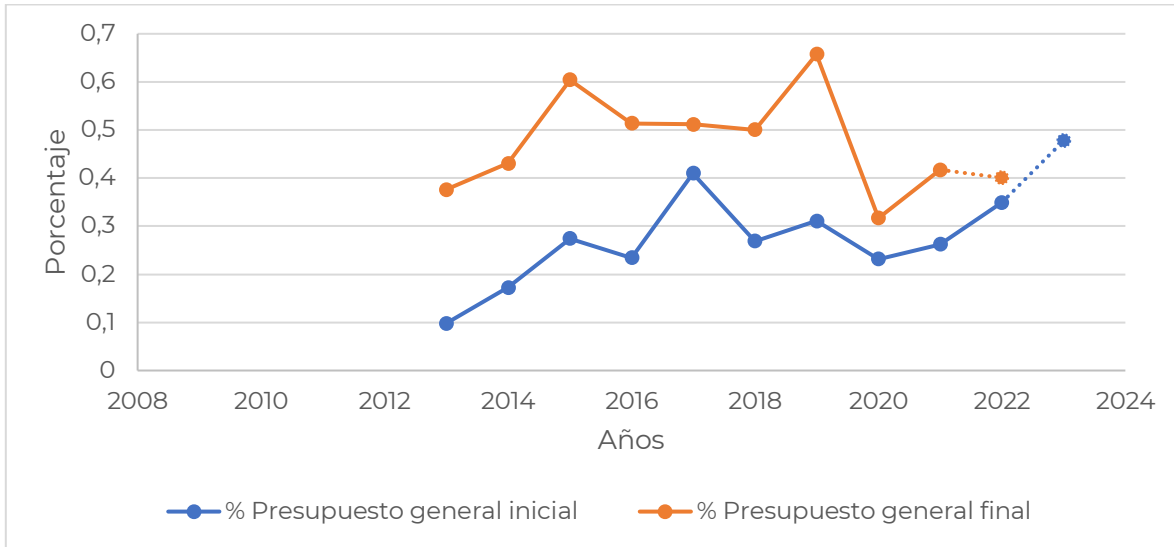
En el año 2022 se asignó un presupuesto inicial de 26.596 millones, sin embargo, en agosto del mismo año, se registró un presupuesto ajustado de 28.861 millones, lo que representa un aumento del 8.52%. Para el 2023, se propone asignar 29.042 millones que significa el 0.51% del presupuesto general, esto es, una leve disminución en la participación presupuestal respecto al año 2022 cuando esta fue de 0.53%.

1.25 Secretaría de Comunicaciones

Gráfica 49. Secretaría de Comunicaciones: Presupuesto Inicial y Final en Valores Nominal y Real (2022)



Gráfica 50. Secretaría de Comunicaciones: % del Presupuesto General Inicial y Final

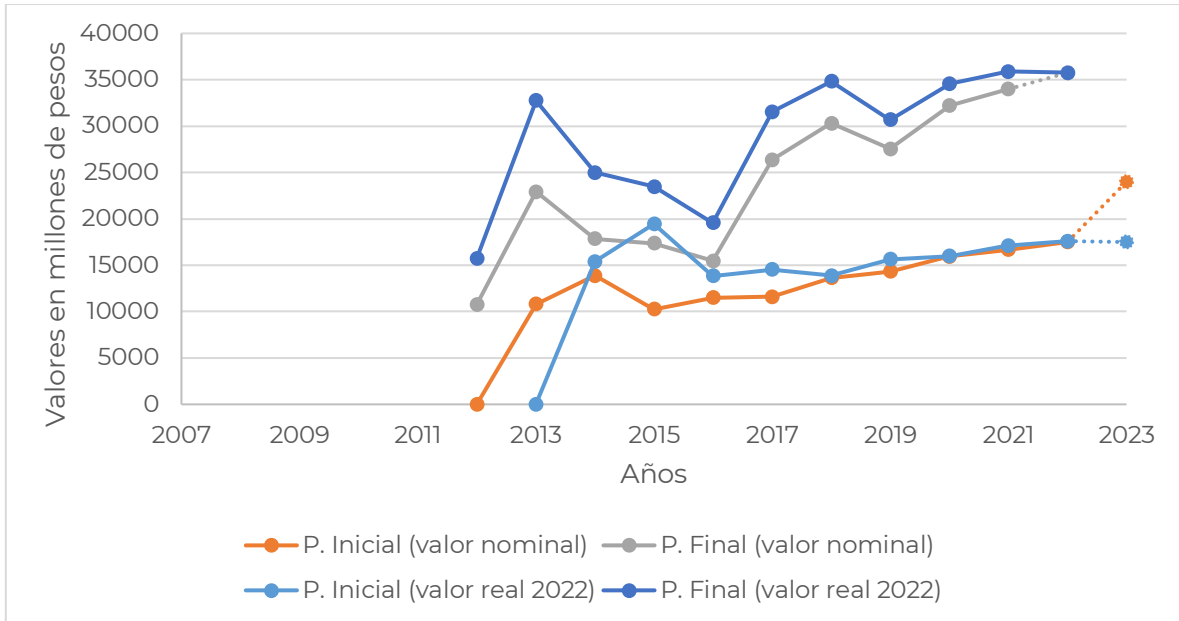


La Secretaría de Comunicaciones recibe presupuesto de inversión desde el año 2013, desde esa fecha hasta el 2022, se le ha asignado en promedio un presupuesto inicial de 11.614 millones. El presupuesto más alto fue asignado en el año 2022 con un valor de 17.663 millones, el cual fue aumentado en un 33% hasta agosto del mismo año, cuando se registra un presupuesto ajustado de 23.518 millones.

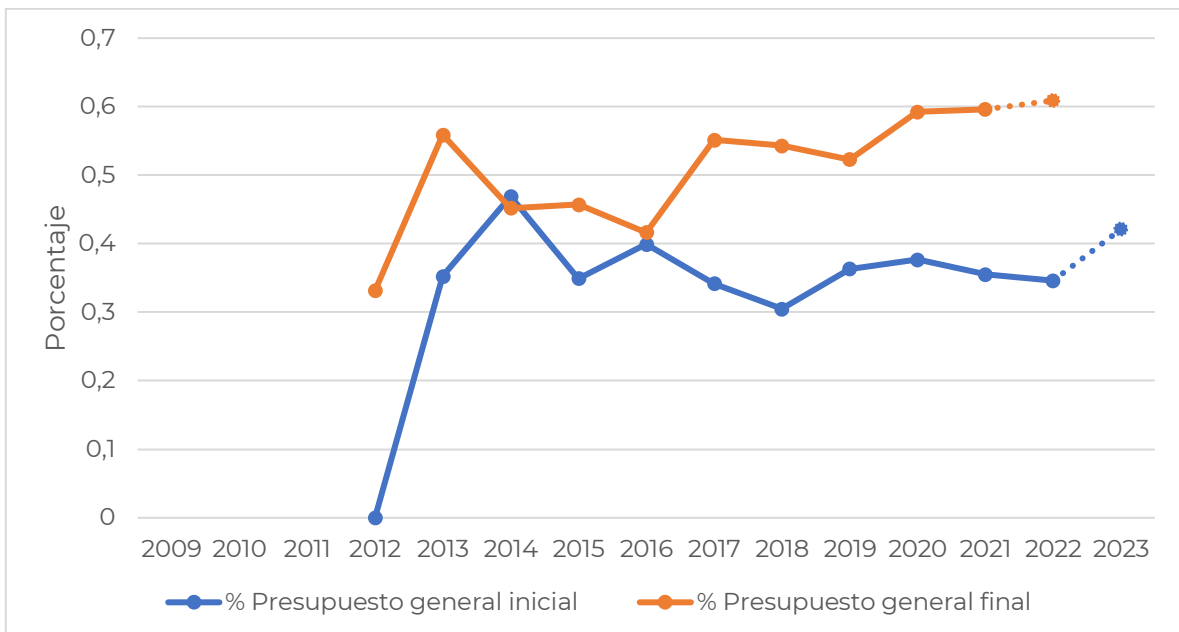
Para el año 2023, se propone un presupuesto inicial de 27.221 millones, correspondiente al 0.48% del presupuesto general. Esto representa un aumento en la participación presupuestal de esta dependencia respecto al año 2022, cuando fue de 0.35%.

1.26 Departamento Administrativo de Gestión de Riesgos y Desastres

Gráfica 51. DAGRD: Presupuesto Inicial y Final en Valores Nominal y Real (2022)



Gráfica 52. DAGRD: % del Presupuesto General Inicial y Final

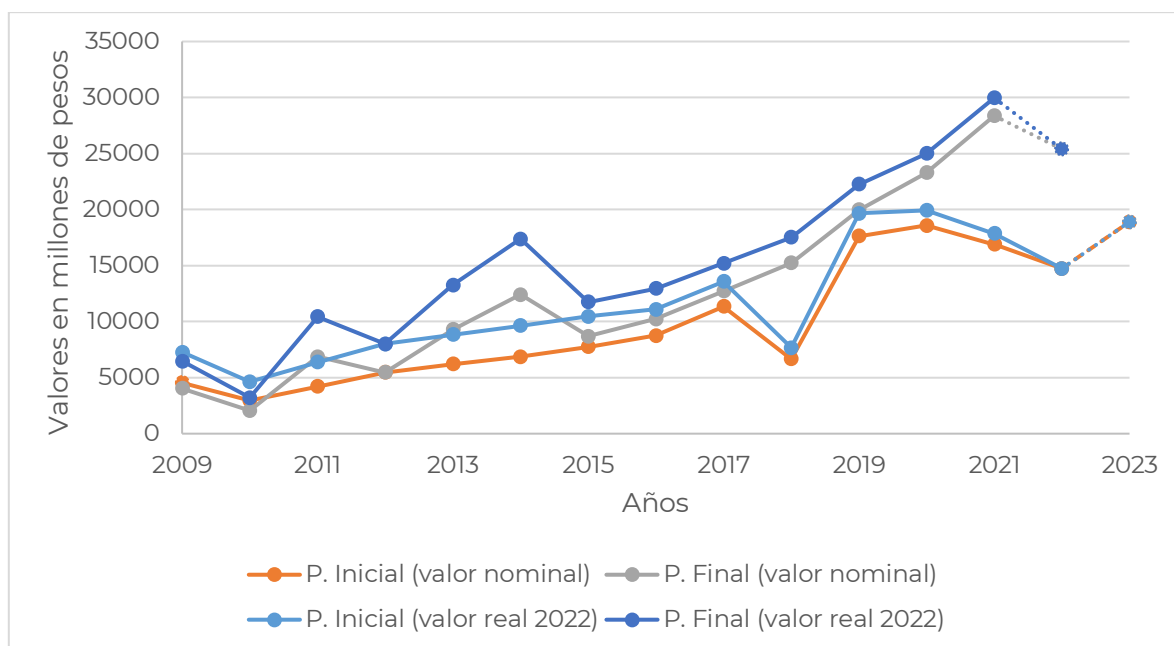


El DAGRD recibe presupuesto de inversión desde el año 2013, en promedio, hasta el 2022, se le ha asignado un presupuesto inicial de 16.096 millones. El 2014 fue el año en el que le asignó un mayor presupuesto inicial por un valor de 19.449 millones, mientras que el presupuesto más bajo se le asignó en el 2015 con un valor de 13.837 millones.

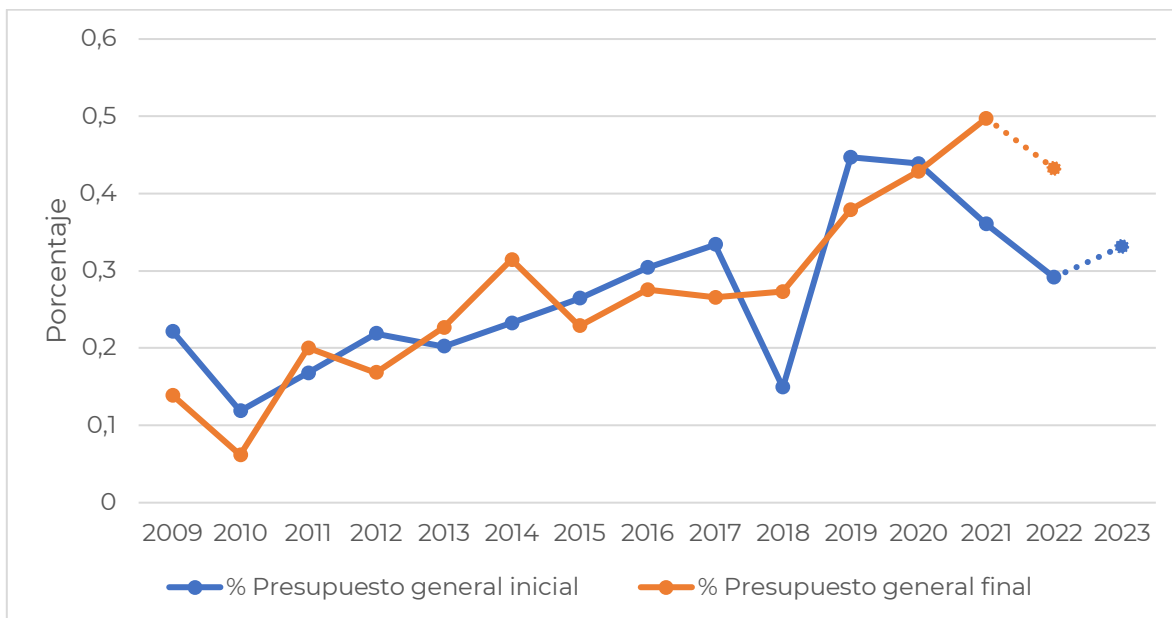
En 2022, el DAGRD recibió un presupuesto inicial de 17.500 millones. No obstante, este valor fue aumentado en un 104.31% a lo largo del año, hasta lograr que en agosto se registrara un presupuesto ajustado de 35.754 millones. Para el 2023, se propone la asignación de un presupuesto inicial de 24.000 millones, lo que representa el 0.42% del presupuesto general de inversión. Esto representa un aumento respecto a la participación del año 2022 que fue del 0.35%.

1.27 Pascual Bravo

Gráfica 53. Pascual Bravo: Presupuesto Inicial y Final en Valores Nominal y Real (2022)



Gráfica 54. Pascual Bravo: % del Presupuesto General Inicial y Final

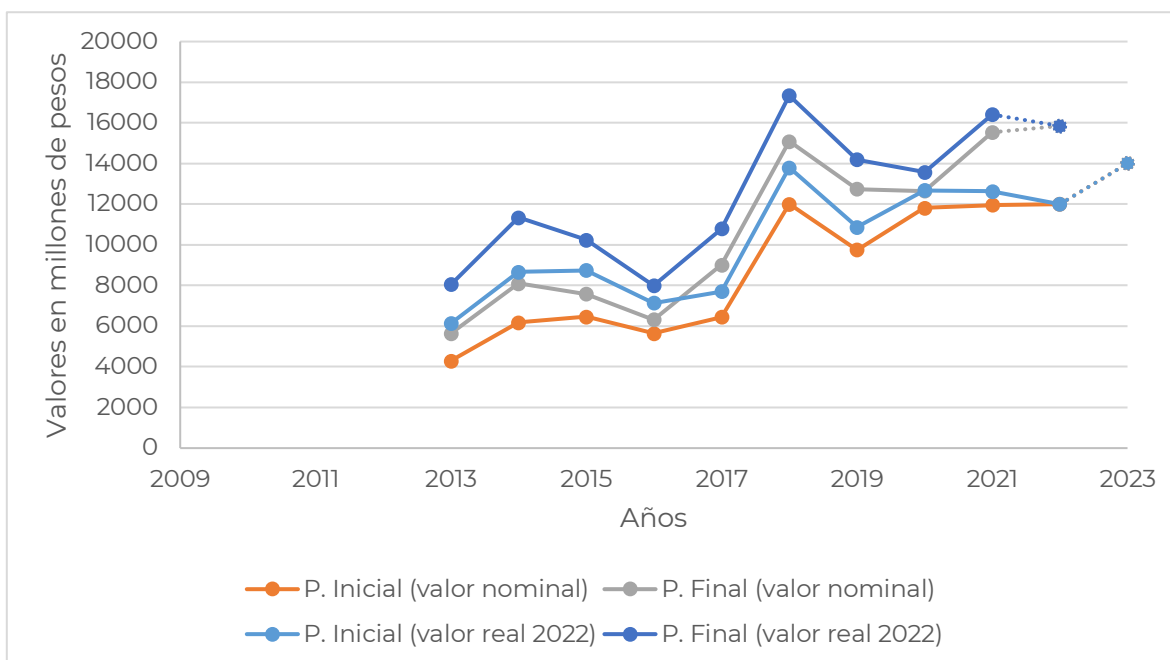


Entre 2009 y 2022, el Pascual Bravo ha recibido en promedio un presupuesto inicial de 11.407 millones. El 2020 fue el año con la asignación presupuestal más alta equivalente a 19.927 millones, mientras que en el año 2010 se hizo la asignación más baja con un valor de 4.631 millones.

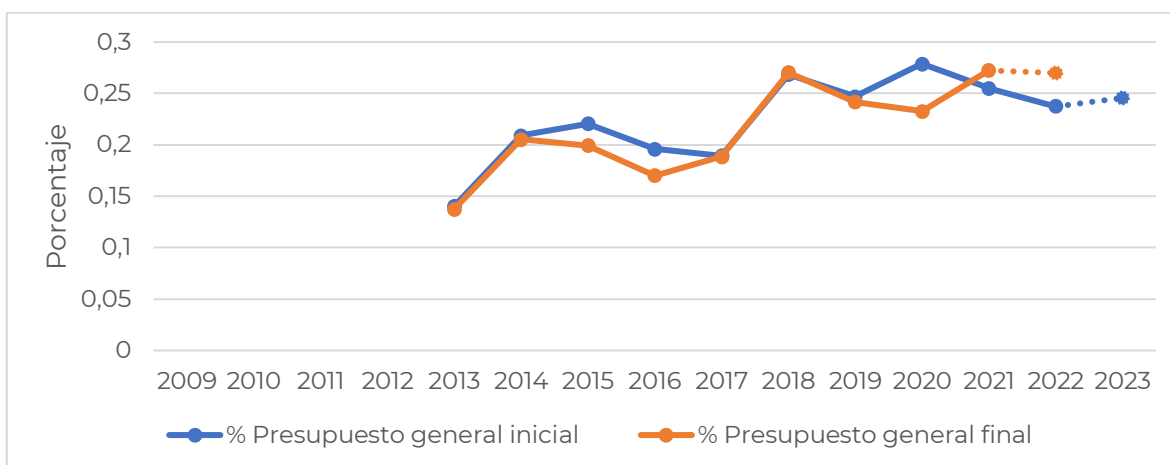
En el año 2022, el presupuesto inicial fue de 14.745 millones. No obstante, este valor tuvo un aumento del 72.22% hasta alcanzar en agosto un presupuesto ajustado de 25.394 millones. Por su parte, se propone que en el 2023 se asigne un presupuesto de 18.902 millones, lo que representa el 0.33% del presupuesto general. Esto supone un leve aumento respecto a la participación presupuestal del 2022 la cual fue del 0.29%.

1.28 Secretaría de la Juventud

Gráfica 55. Secretaría de la Juventud: Presupuesto Inicial y Final en Valores Nominal y Real (2022)



Gráfica 56. Secretaría de la Juventud: % del Presupuesto General Inicial y Final

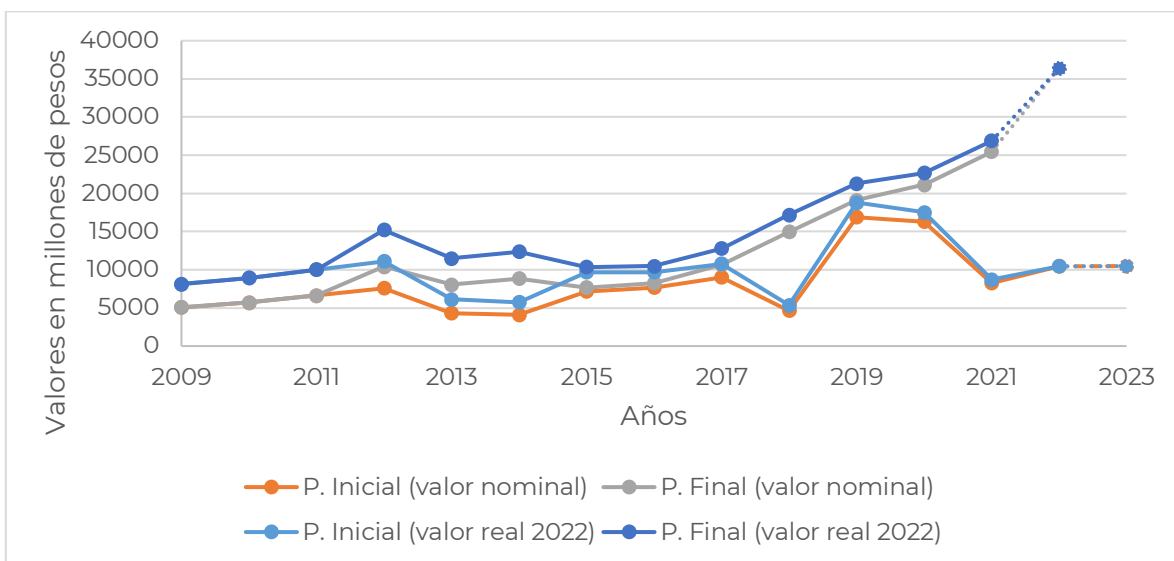


La Secretaría de la Juventud recibe presupuesto de inversión desde el año 2013, desde esta fecha hasta el 2022, su presupuesto inicial promedio es de 10.034 millones. En este periodo, la asignación presupuestal más alta fue en el año 2018 con 13.793 millones como presupuesto inicial, mientras que en el 2013 se dio la asignación más baja con un presupuesto de 6.134 millones.

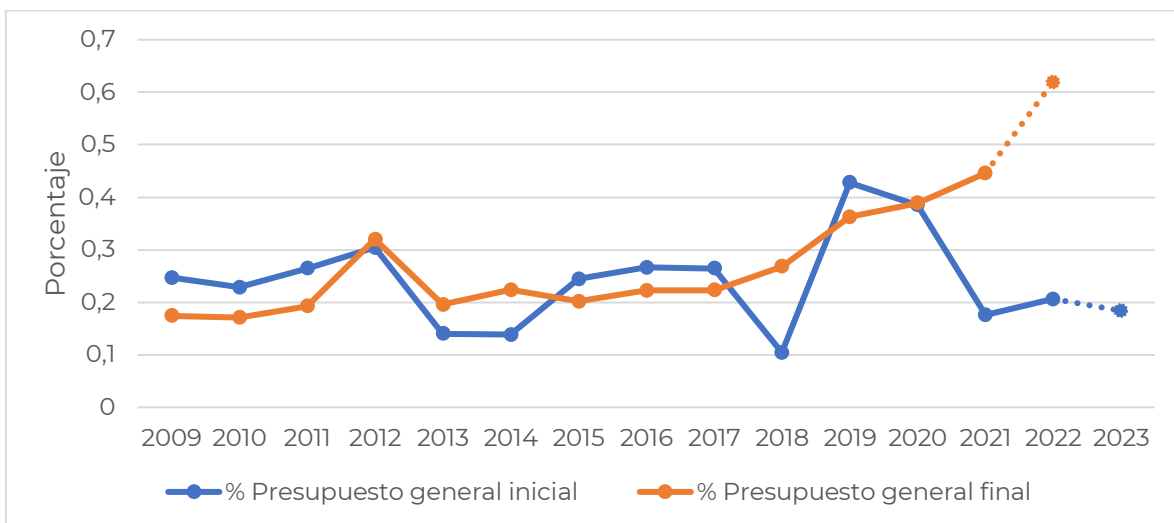
En 2022, el presupuesto inicial de esta dependencia fue de 12.000 millones, sin embargo, a lo largo del año se dio un aumento del 32% del presupuesto hasta registrar en agosto un presupuesto ajustado de 15.847 millones. Para el 2023, se propone aumentar en 2.000 millones el presupuesto inicial, para un total de 14.000 millones. Este valor representa el 0.25% del presupuesto general, una participación similar a la del año 2022 que fue de 0.24%

1.29 Colegio Mayor

Gráfica 57. Colegio Mayor: Presupuesto Inicial y Final en Valores Nominal y Real (2022)



Gráfica 58. Colegio Mayor: % del Presupuesto General Inicial y Final

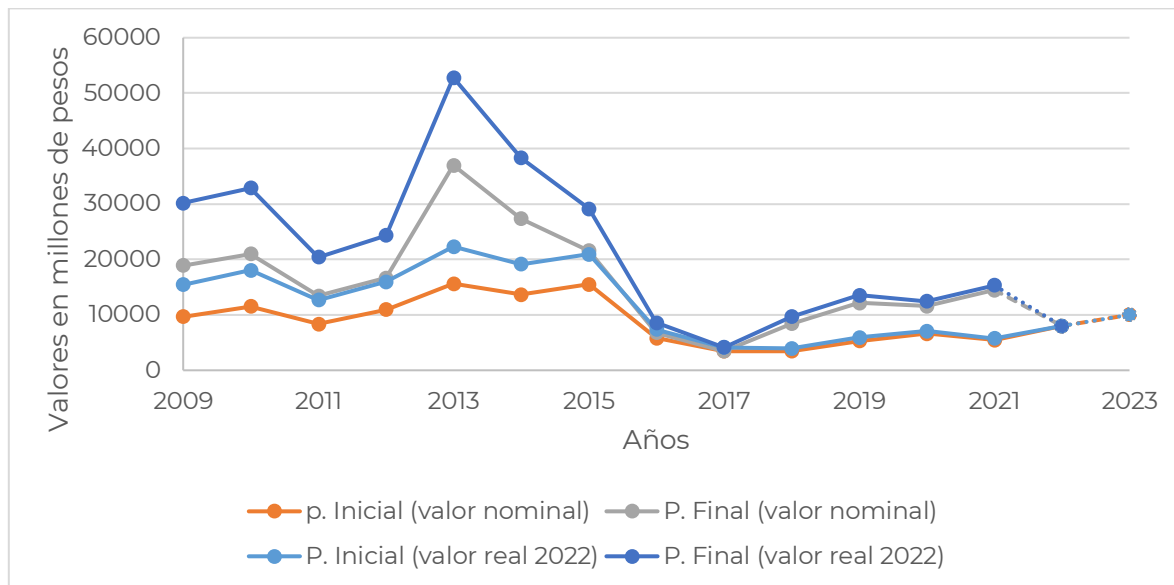


El Colegio Mayor ha recibido en promedio desde 2009 hasta 2022 un presupuesto inicial de 10.072 millones. En este periodo, el presupuesto más alto fue asignado en el 2019 con un valor de 18.797 millones, mientras que el presupuesto más bajo fue de 5.369 millones en el año 2018.

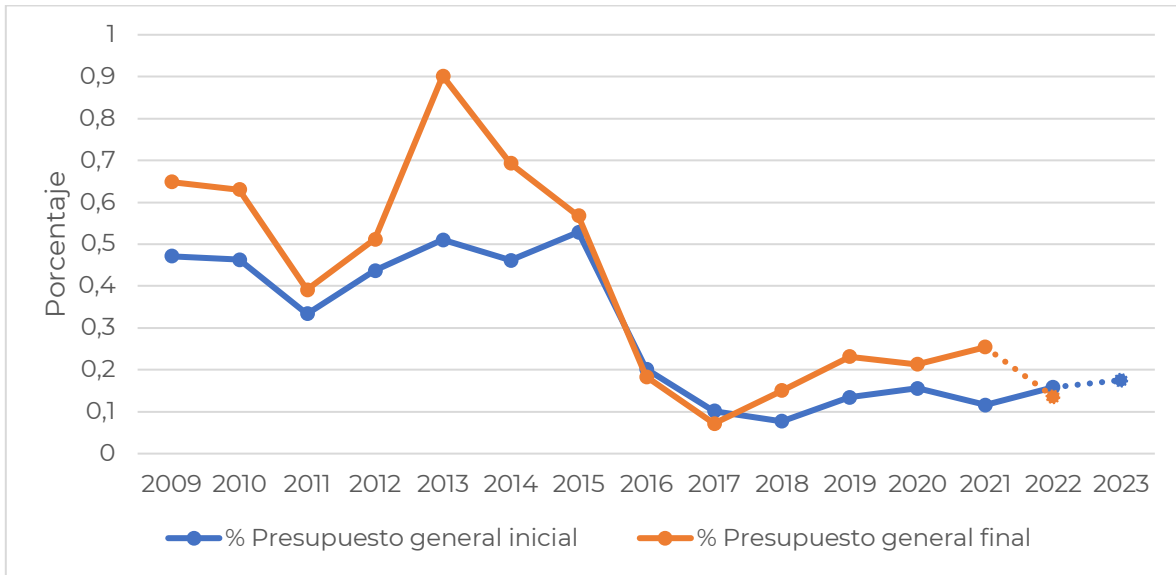
En 2022, se asignó un presupuesto inicial de 10.441 millones. Este valor tuvo un aumento del 248.41% para que en agosto de este año se registre un presupuesto ajustado de 36.377 millones. Por su parte, para el 2023, se propone un presupuesto para 10.479 millones que representa un 0.18% del presupuesto general, una participación similar a la del año 2022 cuando fue de 0.21%.

1.30 Teled Medellín

Gráfica 59. Teled Medellín: Presupuesto Inicial y Final en Valores Nominal y Real (2022)



Gráfica 60. Teledellín: % del Presupuesto General Inicial y Final

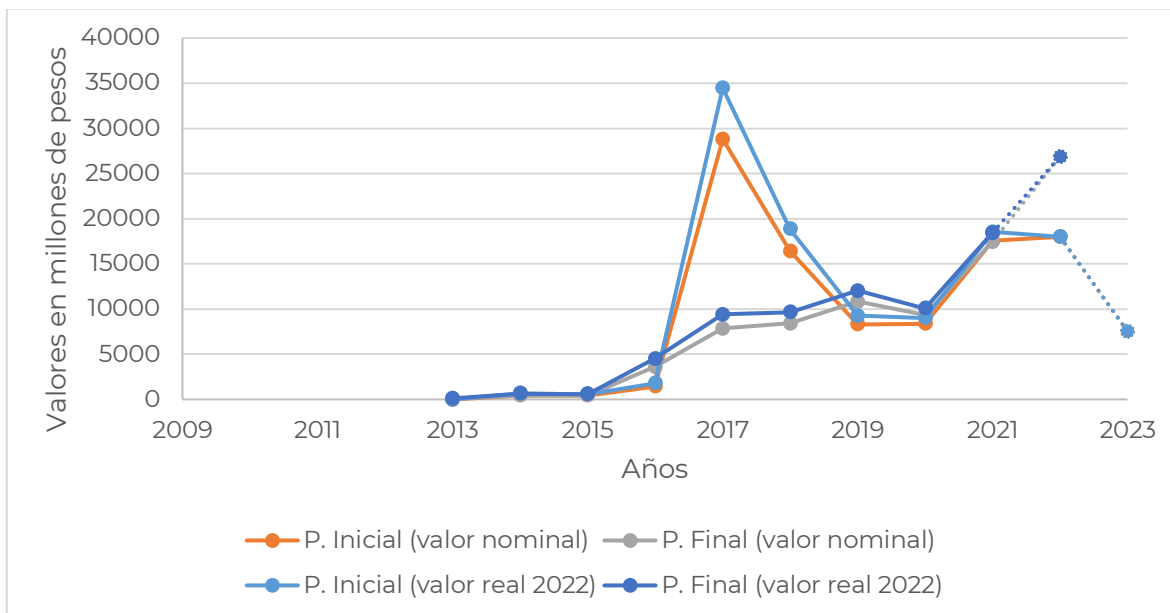


Entre 2009 y 2022, Teledellín ha recibido, en promedio, un presupuesto inicial de 11.909 millones. En el 2013 se asignó el presupuesto inicial más alto por un valor de 22.310 millones, mientras que el valor más bajo se asignó en 2017 con un valor de 4.116 millones. En 2022, el presupuesto inicial y el ajustado fue de 8.000 millones, sin sufrir ninguna variación.

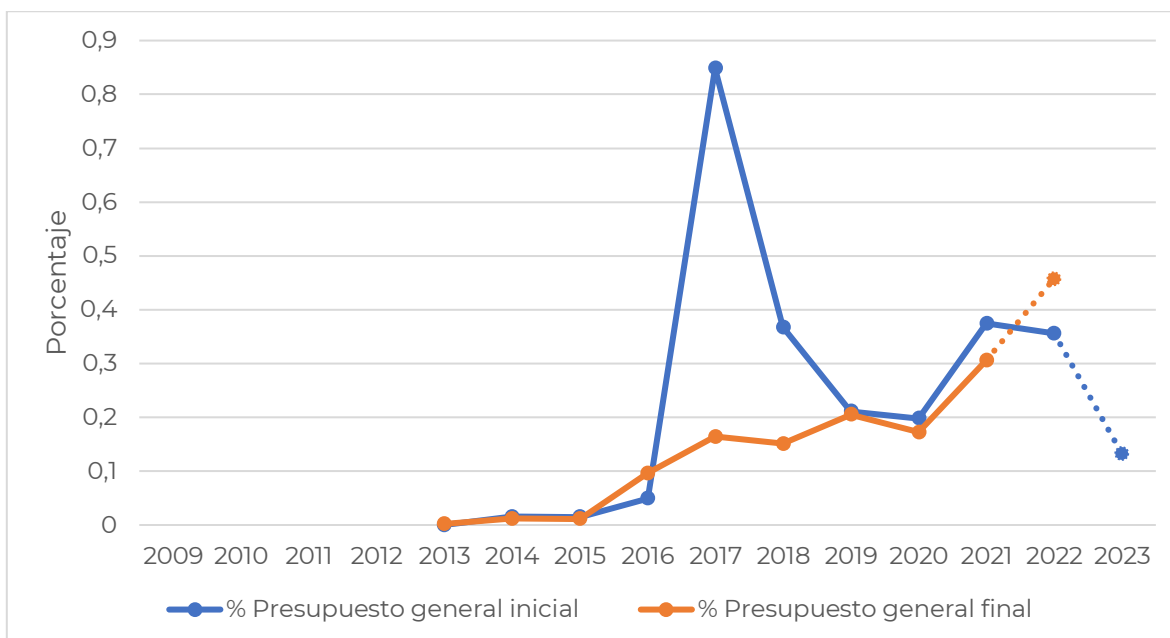
Para el año 2023 se propone un presupuesto inicial de 10.000 millones que representa el 0.18% del presupuesto general. En el año 2022 esta participación en el presupuesto general fue del 0.16%.

1.31 APP Agencia para la gestión del paisaje, el patrimonio y las alianzas público-privadas

Gráfica 61. APP: Presupuesto Inicial y Final en Valores Nominal y Real (2022)



Gráfica 62. APP: % del Presupuesto General Inicial y Final



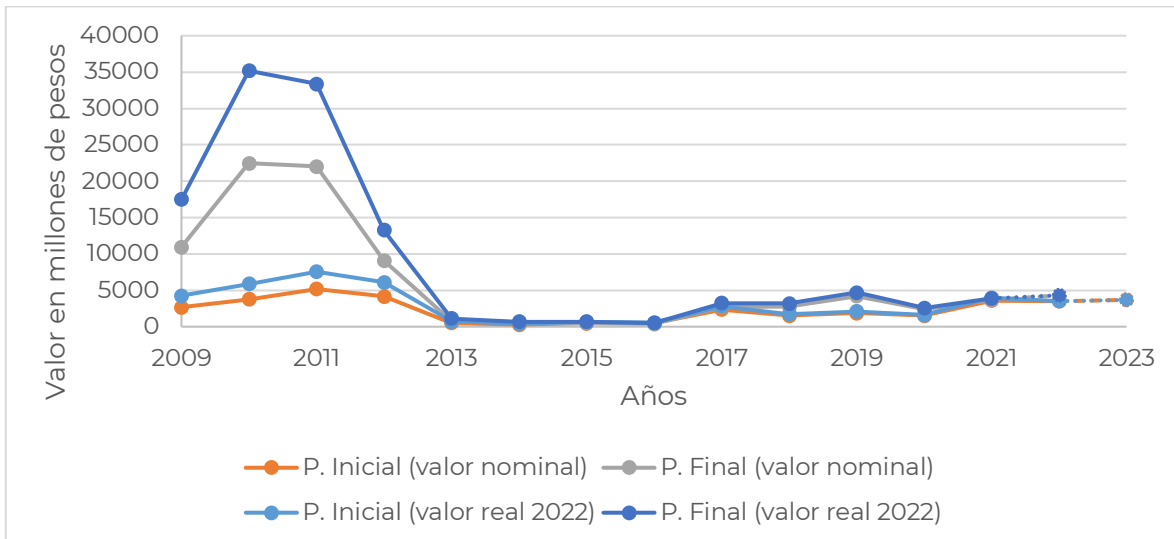
La Agencia APP recibe presupuesto de inversión desde el año 2014. A partir de ese año y hasta el 2022, el presupuesto inicial promedio es de 13.820 millones. En 2017, se asignó el presupuesto inicial más alto con un valor de

34.470 millones, mientras que el presupuesto más bajo fue en el 2015 con un valor de 592 millones.

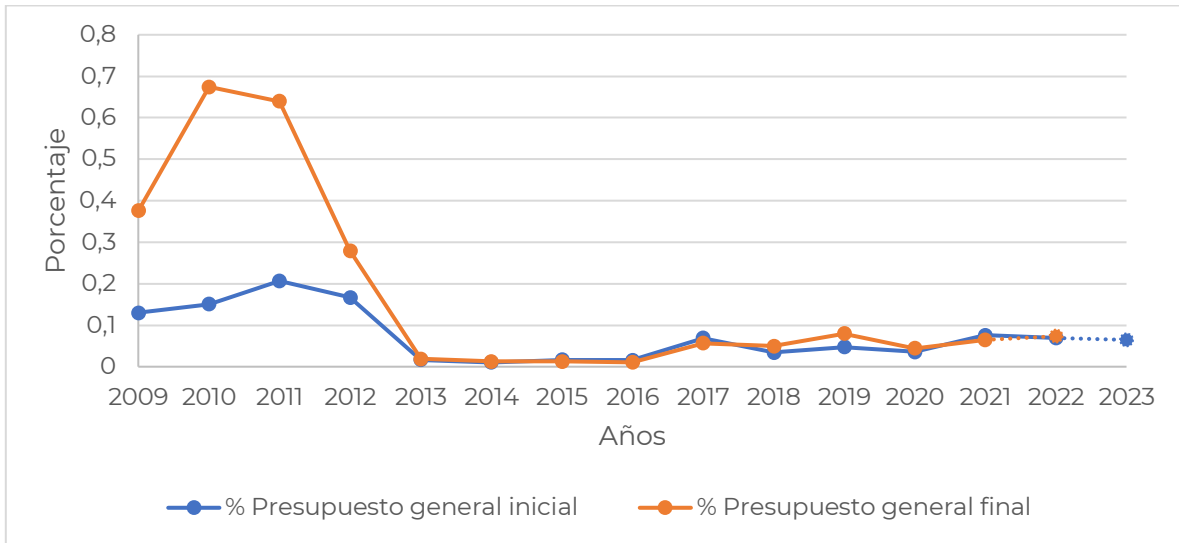
Para el año 2022, la APP recibió un presupuesto inicial de 18.000 millones. No obstante, este valor fue aumentado en un 49% a lo largo del año, de tal manera que en agosto de este año se registró un presupuesto ajustado 26.877 millones. Llama la atención que para 2023 se propone un presupuesto inicial de 7.542 millones, lo que significa 10.458 millones menos respecto al 2022. En este sentido, para el 2023 la participación en el presupuesto general es de 0.13%, mientras que en el 2022 esta participación fue de 0.36%.

1.32 Secretaría Privada

Gráfica 63. Secretaría Privada: Presupuesto Inicial y Final en Valores Nominal y Real (2022)



Gráfica 64. Secretaría Privada: % del Presupuesto General Inicial y Final

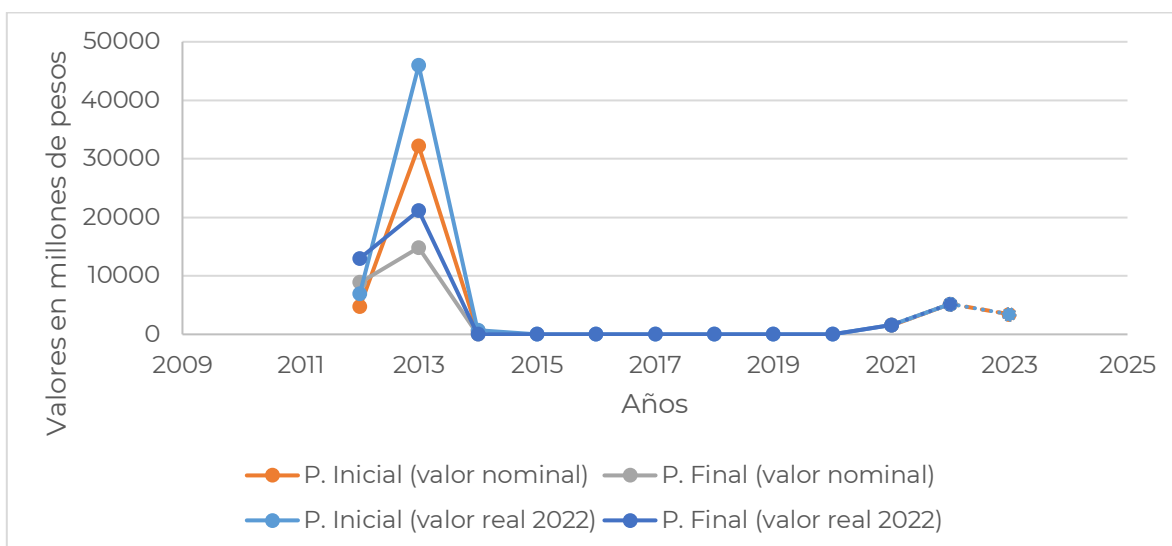


La Secretaría Privada ha recibido, en promedio, entre 2009 y 2022, un presupuesto inicial de 2.990 millones. En este periodo, el presupuesto más alto fue asignado en el 2011 con un valor de 7.554 millones; mientras que el presupuesto más bajo fue de 420 millones en el año 2014.

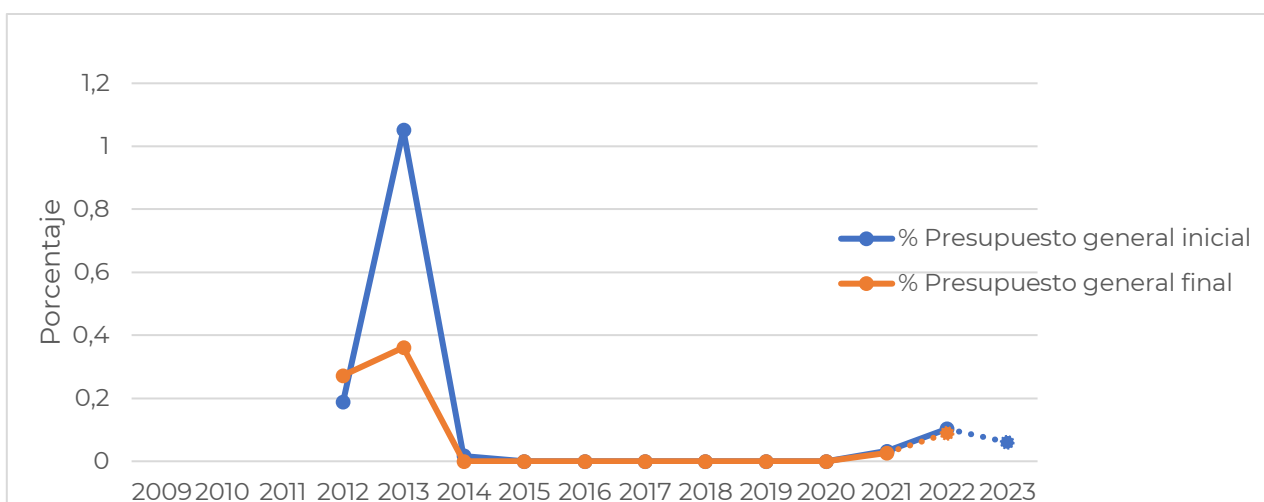
En 2022, se asignó un presupuesto inicial de 3.500 millones y en este mismo año se registró un presupuesto ajustado en agosto de 4.306 millones, es decir, hubo un aumento del 23% en el presupuesto de esta secretaría. Por su parte, para el año 2023, se propone un presupuesto inicial de 3.683 millones, lo que representa un 0.06% del presupuesto general. En comparación, en el año 2022, dicha participación fue de 0.07%.

1.33 Fondo de Valorización del Municipio de Medellín – FONVALMED

Gráfica 65. FONVALMED: Presupuesto inicial y final en valores nominal y real (2022)



Gráfica 66. FONVALMED: % del Presupuesto General Inicial y Final

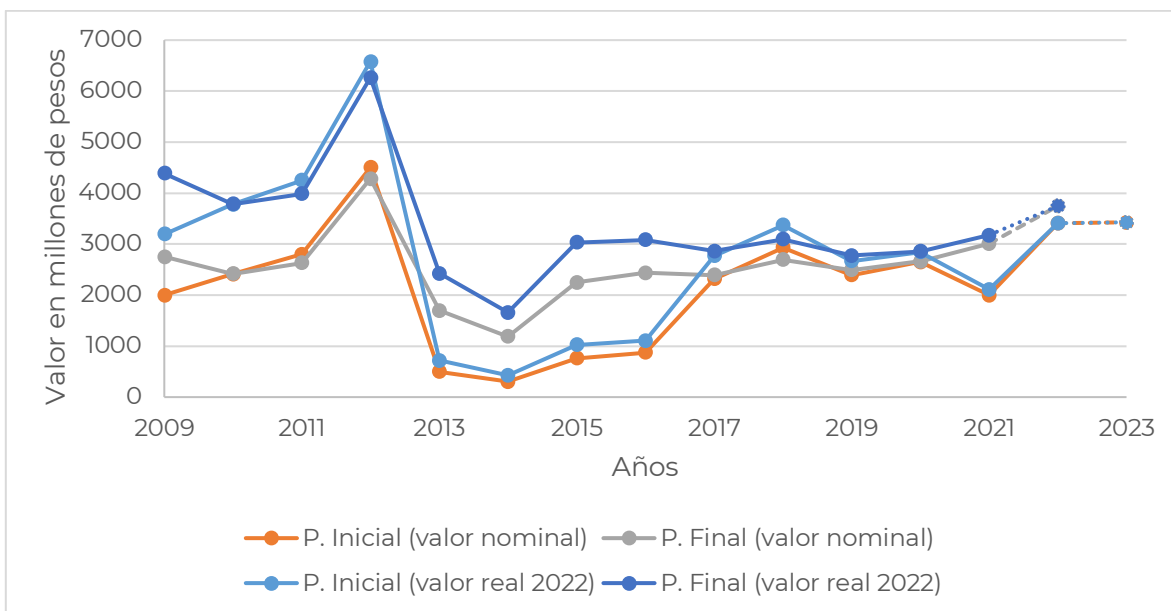


La participación de FONVALMED en el presupuesto de inversión no ha sido constante, teniendo en cuenta que, en los años 2012, 2013 y 2014, recibió este presupuesto, pero entre los años 2015 y 2020 no recibió asignaciones de este tipo. No obstante, en 2021 retomó la participación en el presupuesto de inversión.

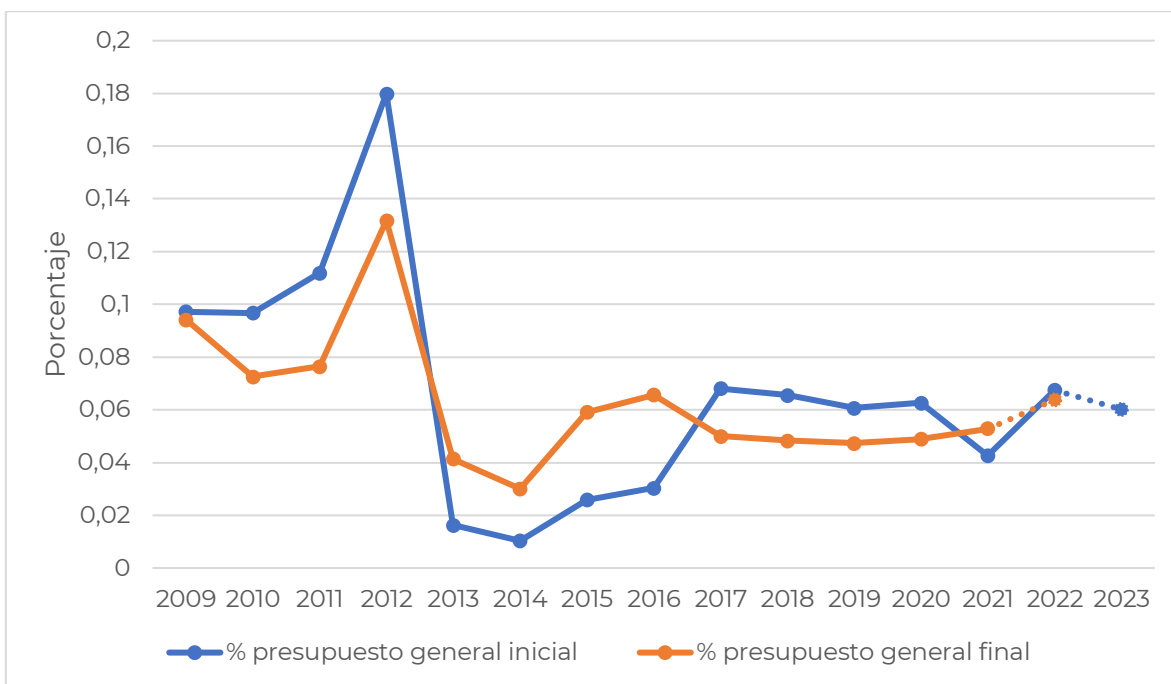
En 2022, recibió un presupuesto inicial de 5.195 millones, el cual se mantuvo durante todo el año, sin ningún ajuste a corte de agosto. Por su parte, para el 2023 se propone una asignación de 3.443 millones, lo cual representa el 0.06% del presupuesto general.

1.34 Secretaría General

Gráfica 67. Secretaría General: Presupuesto Inicial y Final en Valores Nominal y Real (2022)



Gráfica 68. Secretaría General: % del Presupuesto General Inicial y Final

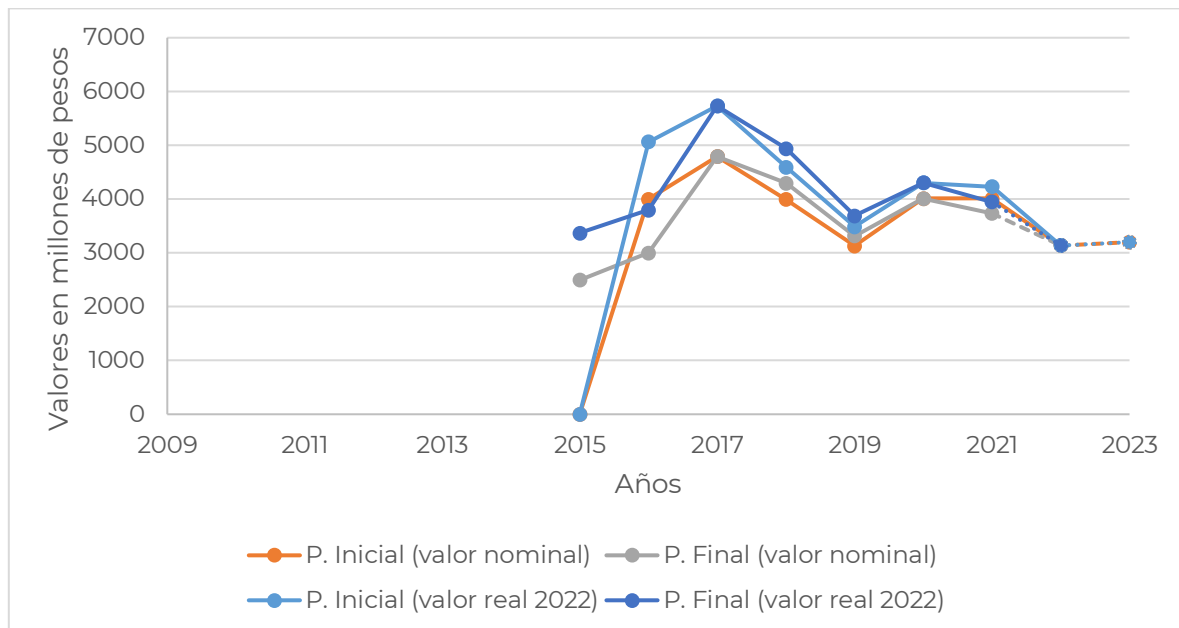


Entre 2009 y 2022, en promedio, la Secretaría General ha recibido un presupuesto inicial de 2.732 millones. En este periodo, el presupuesto más alto fue asignado en el año 2012 con un valor de 6.580 millones, mientras que el valor más bajo fue en 2014 con 427 millones.

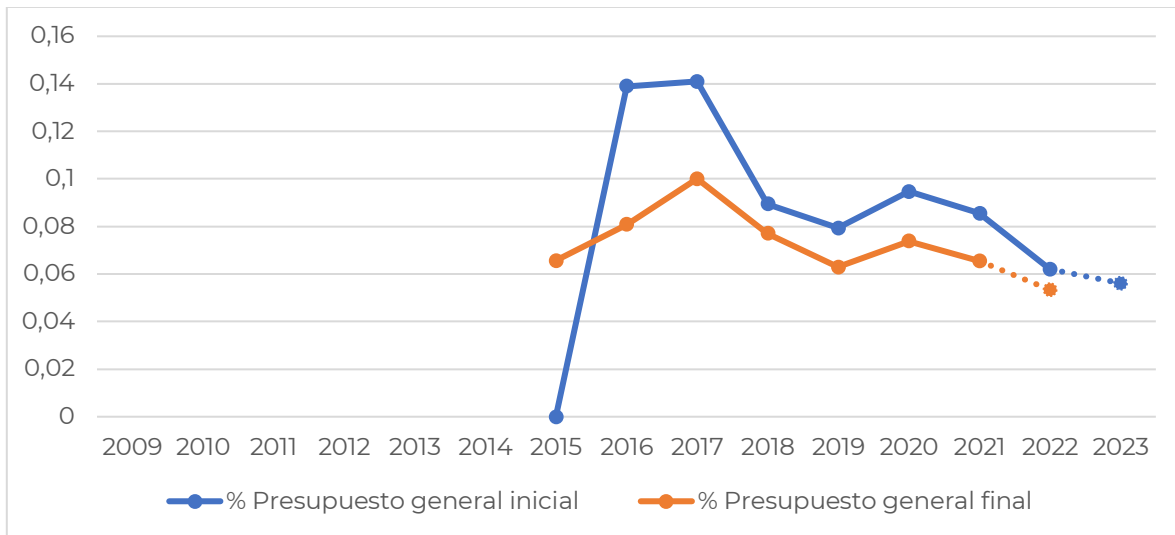
En 2022, se asignó un presupuesto inicial de 3.410 millones. Este valor fue aumentado en un 9.85% hasta alcanzar en agosto un presupuesto ajustado de 3.746 millones. Para el 2023, se propone un presupuesto de 3.428 millones que representa el 0.06% del presupuesto general.

1.35 Museo Casa de la Memoria

Gráfica 69. Museo Casa de la Memoria: Presupuesto Inicial y Final en Valores Nominal y Real (2022)



Gráfica 70. Secretaría General: % del Presupuesto General Inicial y Final

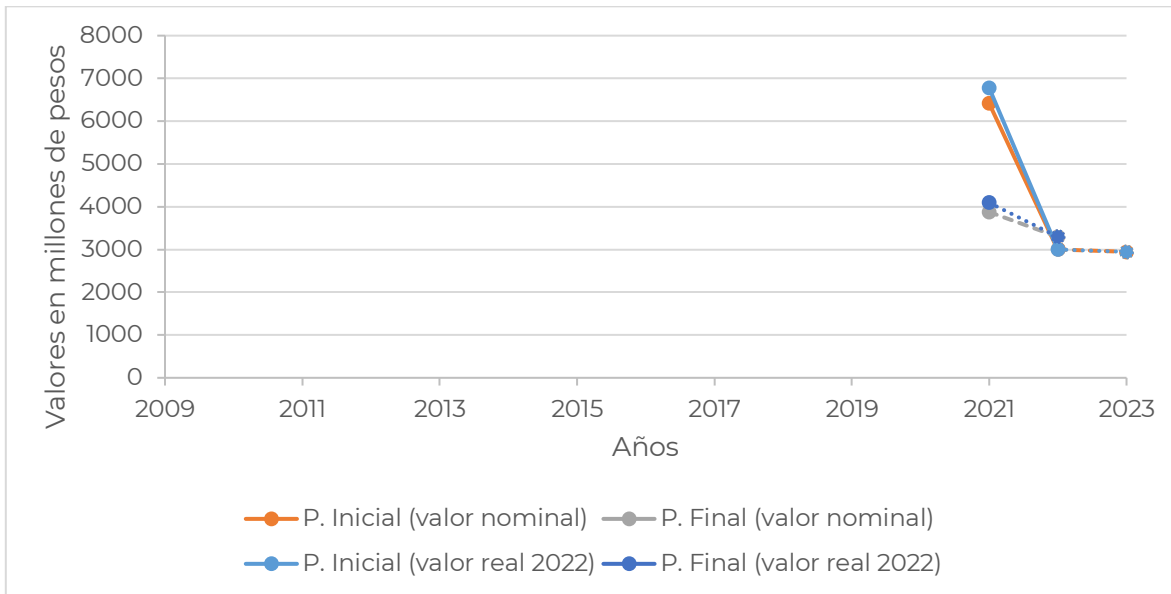


El Museo Casa de la Memoria recibe presupuesto de inversión desde el año 2016. Desde esta fecha hasta el 2022, el presupuesto inicial promedio asignado a esta entidad es de 4.363 millones. El presupuesto más alto fue el asignado en el 2017 con un valor de 5.731 millones, mientras que el presupuesto más bajo fue asignado en el 2022 con un valor de 3.136 millones, el cual se mantiene hasta agosto del mismo año.

Para el 2023, se propone un presupuesto de 3.200 millones, lo cual corresponde al 0.06% del presupuesto general, es decir, la misma participación presupuestal que tuvo la entidad en el año 2022.

1.36 Gerencia del Centro

Gráfica 71. Gerencia del Centro: Presupuesto Inicial y Final en Valores Nominal y Real (2022)



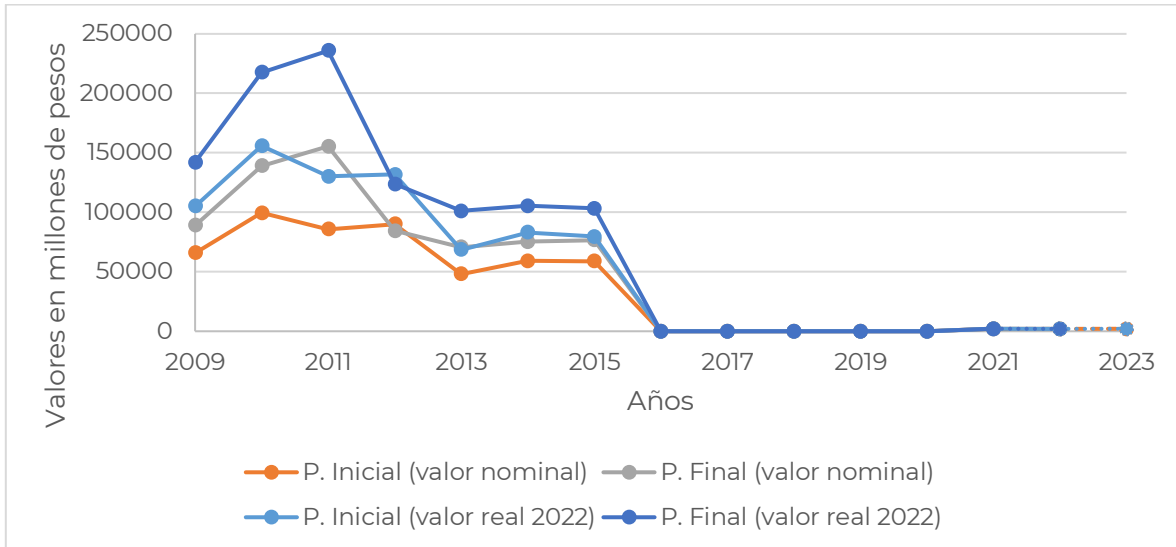
Gráfica 72. Gerencia del Centro: % del Presupuesto General Inicial y Final



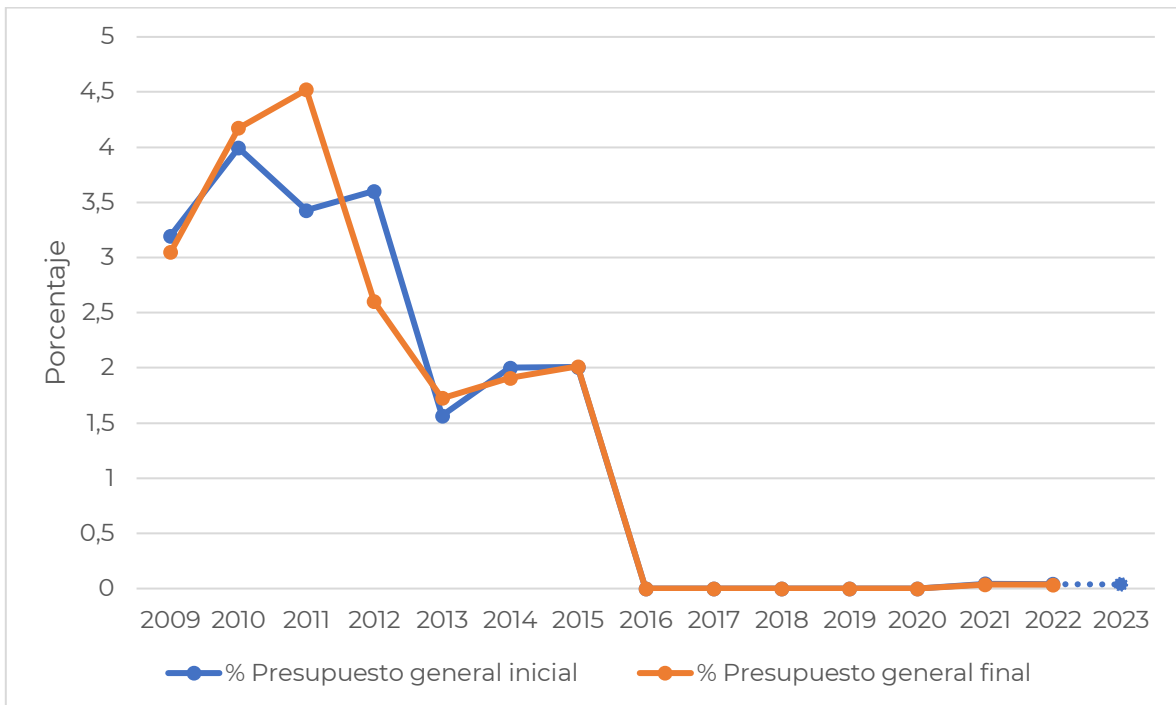
La Gerencia del Centro recibe presupuesto de inversión desde el año 2021. En 2022, recibió un presupuesto inicial de 3.000 millones, el cual fue aumentado en un 10% hasta registrar en agosto un presupuesto ajustado de 3.296 millones. Para 2023, se propone un presupuesto inicial de 2.946 millones, lo que representa el 0.05% del presupuesto general.

1.37 Secretaría de Gobierno y Gestión del Gabinete

Gráfica 73. Secretaría de Gobierno: Presupuesto Inicial y Final en Valores Nominal y Real (2022)



Gráfica 74. Secretaría de Gobierno: % del Presupuesto General Inicial y Final



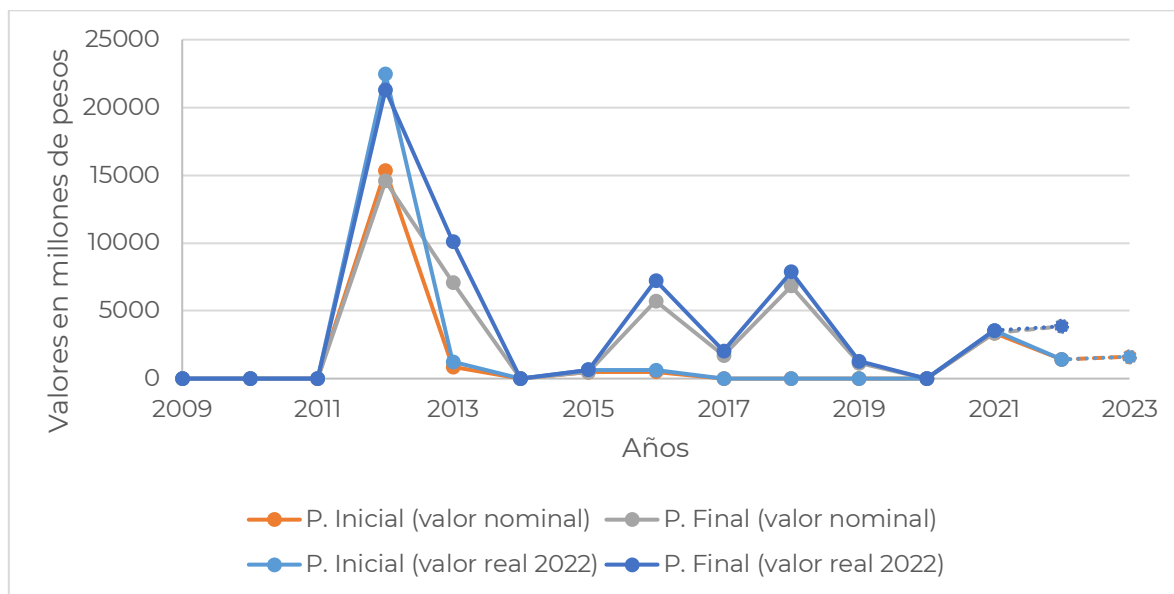
La Secretaría de Gobierno y Gestión del Gabinete recibió presupuesto de inversión entre los años 2009 y 2015, luego entre 2016 y 2020 no recibió

presupuesto de inversión. En el 2021 se retoma la participación de esta dependencia en el presupuesto general de inversión.

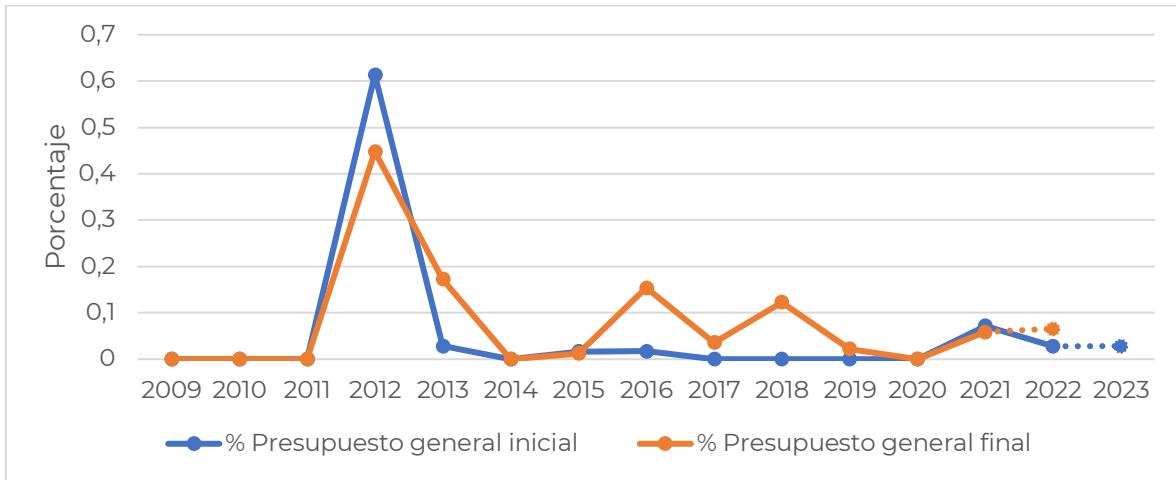
En el 2022 se le asignó un presupuesto inicial de 2.000 millones, el cual fue aumentado en un 0.55% para que en agosto se registrara un presupuesto ajustado de 2.011 millones. Por su parte, para el 2023, se propone un presupuesto inicial de 2.113 millones, que corresponde al 0.04% del presupuesto general, es decir, la misma participación que tuvo en el presupuesto del año 2022.

1.38 Biblioteca Pública Piloto

Gráfica 75. Biblioteca Pública Piloto: Presupuesto Inicial y Final en Valores Nominal y Real (2022)



Gráfica 76. Biblioteca Pública Piloto: % del Presupuesto General Inicial y Final

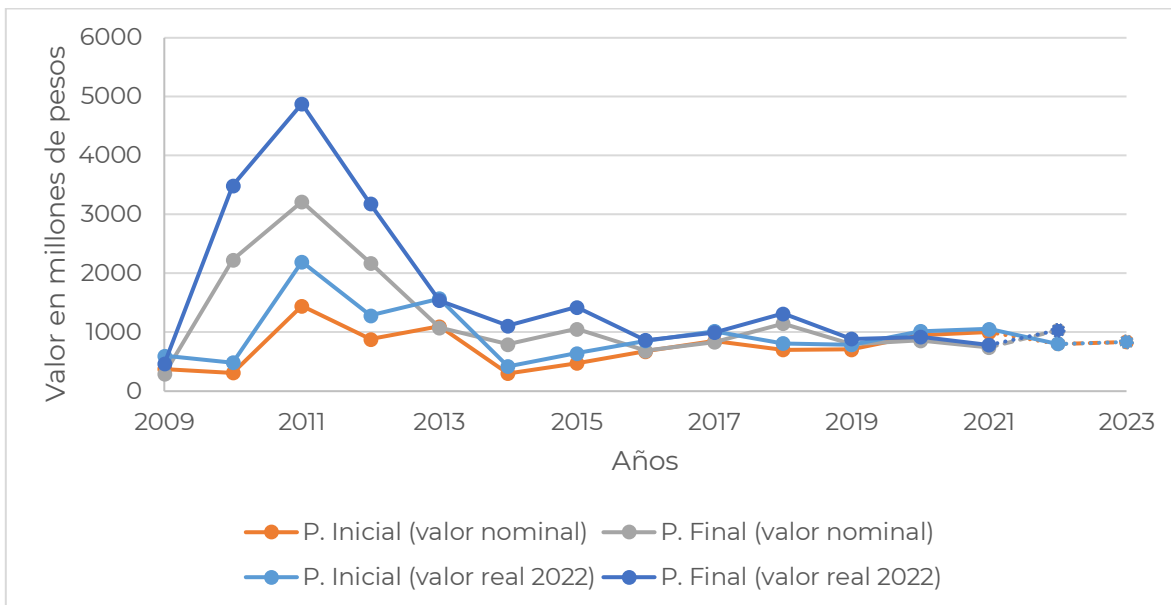


La Biblioteca Pública Piloto ha recibido presupuesto de inversión de forma intermitente a lo largo de los años. Así, entre 2009 y 2023 ha recibido presupuesto en los años 2012, 2013, 2015, 2016, 2021, 2022 y 2023. Lo que dificulta la posibilidad de hacer análisis comparativos en el tiempo.

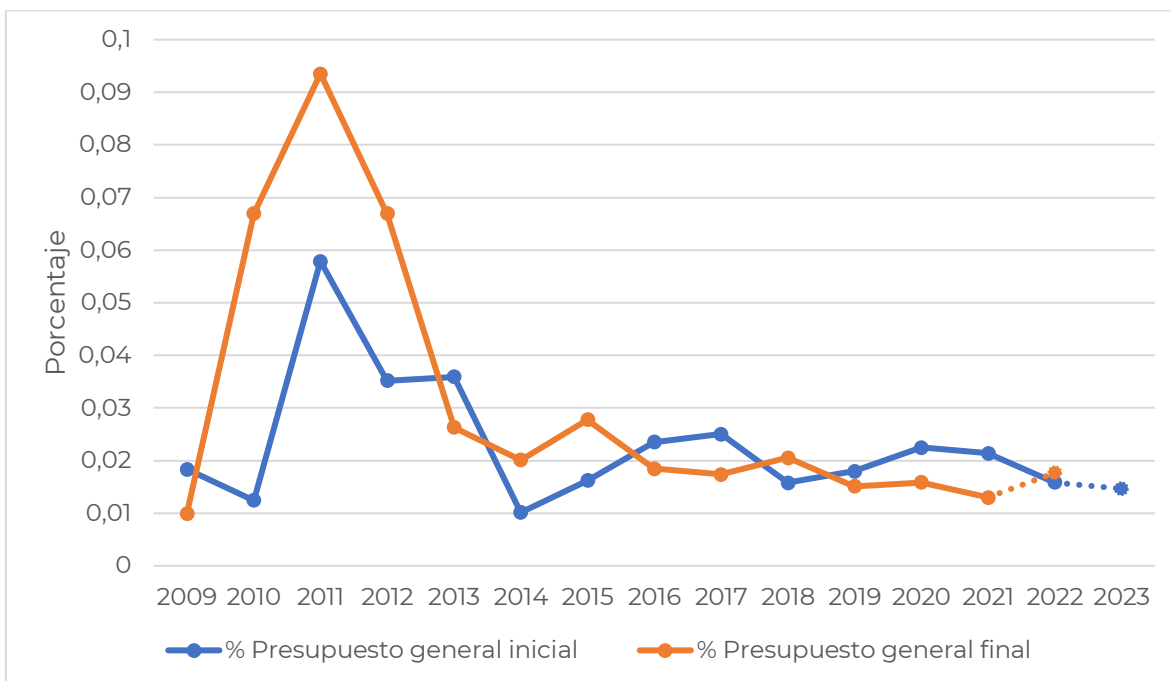
En el año 2022, recibió un presupuesto inicial de 1.408 millones de pesos, el cual fue aumentado en un 174% hasta agosto del mismo año, registrando un presupuesto ajustado de 3.857 millones. Para el año 2023, se propone un presupuesto inicial de 1.619 millones, que corresponde al 0.03% del presupuesto general.

1.39 Secretaría de Evaluación y Control

Gráfica 77. Secretaría de Evaluación y Control: Presupuesto Inicial y Final en Valores Nominal y Real (2022)



Gráfica 78. Secretaría de Evaluación y Control: % del Presupuesto General Inicial y Final



Entre 2009 y 2022, la Secretaría de Evaluación y control recibe en promedio un presupuesto inicial de 968 millones de pesos, registrando el valor más alto en 2013 con un valor de 1.570 millones, mientras que el valor más bajo se registró en el año 2010 con un valor de 485 millones.

En 2022, se registró un presupuesto inicial 800 millones, el cual se aumentó en un 29% hasta agosto, cuando se registra un presupuesto ajustado de 1.036 millones. Para el 2023, se propone un presupuesto inicial de 835 millones, que representa el 0.01% del presupuesto general.



2. Proyectos con destinación de presupuesto de inversión

A continuación, se presenta, a modo de resumen, el número de proyectos de cada una de las dependencias y entidades de la administración municipal que reciben presupuesto de inversión. Dichos proyectos se encuentran asociados a los componentes de las cinco líneas estratégicas del Plan de Desarrollo Municipal, a saber: 1. Reactivación Económica y Valle del Software; 2. Transformación Educativa y Cultural; 3. Medellín me cuida; 4. Ecociudad y, finalmente, 5. Gobernanza y Gobernabilidad. Para esto, se usó la información del proyecto de acuerdo radicado por la Alcaldía de Medellín ante el Concejo municipal sobre el Presupuesto de Inversión por Resultados 2023 (ver Tabla 1).

Tabla 1. Proyectos con destinación de presupuesto de inversión

Dependencia	Componentes	Presupuesto asignado al componente	Número de proyectos por componente
Secretaría Privada	5.1 Gobierno transparente	\$ 3.683	3
Secretaría de Comunicaciones	5.6 Comunicaciones	\$ 27.221	3
Secretaría de evaluación y control	5.1 Gobierno transparente	\$ 835	1
Secretaría de Hacienda	1.4 Información datos y generación de valor público	\$ 2.195	1
	4.1 Movilidad sostenible e inteligente	\$ 77.158	1
	5.1 Gobierno transparente	\$ 148.309	7
Secretaría General	5.1 Gobierno transparente	\$ 3.420	2
Secretaría de Gestión Humana y Servicio a la Ciudadanía	1.1 Talento Humano y empleo	\$ 1.071	1
	5.1 Gobierno transparente	\$ 50.281	6
Secretaría de Suministro y Servicios	5.1 Gobierno transparente	\$ 34.026	2

Secretaría de Gobierno y Gestión del Gabinete	5.1 Gobierno transparente	\$	2.113	1
Gerencia del Centro	2.8 Cultura Ciudadana	\$	1.222	1
	3.4 Recuperemos lo social	\$	485	1
	4.4 Urbanismo Ecológico	\$	1.078	3
	5.5 Planeación, articulación y fortalecimiento territorial	\$	161	1
FONVALMED	5.5 Planeación, articulación y fortalecimiento territorial	\$	3.443	1
Secretaría de Educación	1.5 inglés para Valle del Software	\$	500	1
	2.2 Transformación curricular para la 4ta revolución industrial	\$	6.377	3
	2.3 Educación para todos y todas	\$	108.927	5
	2.4 Maestros: líderes del futuro	\$	863.216	7
	2.5 Infraestructura y ambientes de aprendizaje	\$	364.149	11
Secretaría de Participación Ciudadana	5.4 Participación	\$	312.095	14
Secretaría de Cultura Ciudadana	1.2 Ciencia, tecnología, innovación y emprendimiento:CTI+E	\$	3.000	1
	2.7 Cultura, arte y memoria	\$	92.201	17
	2.8 Cultura ciudadana	\$	3.000	1
Buen Comienzo	2.1 Buen Comienzo	\$	235.680	4
Biblioteca Pública Piloto	1.2 Ciencia, tecnología, innovación y emprendimiento:CTI+E	\$	1.455	1
	2.7 Cultura, arte y memoria	\$	164	1
Colegio Mayor	2.2 Transformación curricular para la 4ta revolución industrial	\$	4.114	1
	2.3 Educación para todos y todas	\$	4.116	2
	2.5 Infraestructura y ambientes de aprendizaje	\$	1.485	2
	2.6 Investigación, creación y apropiación de saberes	\$	764	1
INDER	3.1 Comunidades, cuerpos y mentes saludables	\$	34.885	7
	4.4 Urbanismo Ecológico	\$	98.471	2

ITM	2.3 Educación para todos y todas	\$	36.094	3
	2.5 Infraestructura y ambientes de aprendizaje	\$	1.500	2
	2.6 Investigación, creación y apropiación de saberes	\$	800	1
Pascual Bravo	2.3 Educación para todos y todas	\$	16.402	1
	2.5 Infraestructura y ambientes de aprendizaje	\$	2.500	1
SAPIENCIA	1.1 Talento Humano y empleo	\$	8.094	1
	2.2 Transformación curricular para la 4ta revolución industrial	\$	6.726	4
	2.3 Educación para todos y todas	\$	57.218	1
	2.5 Infraestructura y ambientes de aprendizaje	\$	9.263	2
	2.6 Investigación, creación y apropiación de saberes	\$	2.584	2
Museo Casa de la Memoria	5.2 Paz, víctimas y justicia	\$	3.200	4
Secretaría de Salud	3.1 Comunidades, cuerpos y mentes saludables	\$	1.052.541	20
Secretaría de Inclusión Social, Familia y Derechos Humanos	3.4 Recuperemos lo social	\$	349.715	28
	4.5 Corregimientos y Desarrollo rural sostenible	\$	2.599	1
	5.1 Gobierno transparente	\$	27.681	1
	5.2 Paz, víctimas y justicia	\$	11.604	1
	5.5 Planeación, articulación y fortalecimiento territorial	\$	1.200	1
Secretaría de las Mujeres	2.8 Cultura Ciudadana	\$	950	1
	3.3 Mujeres	\$	27.081	8
	5.5 Planeación, articulación y fortalecimiento territorial	\$	1.969	2
Secretaría de la Juventud	3.2 Juventudes	\$	14.000	13
Secretaría de la No-Violencia	2.8 Cultura Ciudadana	\$	1.555	1
	3.2 Juventudes	\$	2.711	1
	3.4 Recuperemos lo social	\$	182	1
	5.2 Paz, víctimas y justicia	\$	25.552	7

Secretaría de Seguridad y Convivencia	4.4 Urbanismo Ecológico	\$	15.150	1
	5.2 Paz, víctimas y justicia	\$	19.555	14
DAGRD	4.4 Urbanismo Ecológico	\$	24.000	4
Secretaría de Infraestructura Física	2.7 Cultura, arte y memoria	\$	14.231	1
	3.1 Comunidades, cuerpos y mentes saludables	\$	18	1
	4.1 Movilidad sostenible e inteligente	\$	234.870	21
	4.4 Urbanismo Ecológico	\$	90.196	6
	5.5 Planeación, articulación y fortalecimiento territorial	\$	69.000	1
Secretaría de Medio Ambiente	4.2 Servicios públicos, energías alternativas y aprovechamiento de residuos solidos	\$	5.477	1
	4.3 Conservación y protección de todas las formas de vida	\$	94.783	10
	4.4 Urbanismo Ecológico	\$	7.652	2
Secretaría de Movilidad	4.1 Movilidad sostenible e inteligente	\$	94.924	15
	4.4 Urbanismo Ecológico	\$	1.779	1
	5.1 Gobierno transparente	\$	13.792	3
ISVIMED	4.4 Urbanismo Ecológico	\$	122.554	6
Secretaría de Desarrollo Económico	1.1 Talento Humano y empleo	\$	3.040	3
	1.2 Ciencia, tecnología, innovación y emprendimiento:CTI+E	\$	71.318	9
	1.3 Productividad, competitividad e internacionalización	\$	23.976	13
	2.7 Cultura, arte y memoria	\$	1.000	1
	4.5 Corregimientos y Desarrollo rural sostenible	\$	8.526	6
Secretaría de Innovación Digital	1.4 Información datos y generación de valor público	\$	48.100	2
Teled Medellín	5.6 Comunicaciones	\$	10.000	1
DAP	1.4 Información datos y generación de valor público	\$	572	2
	2.7 Cultura, arte y memoria	\$	584	1

	4.1 Movilidad sostenible e inteligente	\$	1.167	1
	4.4 Urbanismo Ecológico	\$	1.661	3
	5.1 Gobierno transparente	\$	3.083	2
	5.5 Planeación, articulación y fortalecimiento territorial	\$	21.976	9
Secretaría de Gestión y Control Territorial	4.2 Servicios públicos, energías alternativas y aprovechamiento de residuos sólidos	\$	350.216	6
	5.5 Planeación, articulación y fortalecimiento territorial	\$	21.100	5
Agencia para la Gestión del Paisaje, el Patrimonio y las Alianzas Público-Privadas	2.7 Cultura, arte y memoria	\$	400	1
	5.1 Gobierno transparente	\$	943	2
	5.5 Planeación, articulación y fortalecimiento territorial	\$	3.200	2

Como se puede ver en la Tabla 1, las dependencias que cuentan con un mayor porcentaje de participación en el Presupuesto de Inversión para el 2023 son: la Secretaría de Educación, la Secretaría de Salud y la Secretaría de Infraestructura y Física. Al respecto, la Secretaría de Educación contempla el desarrollo de aproximadamente veintisiete (27) proyectos asociados a los componentes:

- 1.5 inglés para Valle del Software
- 2.2 Transformación curricular para la 4ta revolución industrial
- 2.3 Educación para todos y todas
- 2.4 Maestros: líderes del futuro
- 2.5 Infraestructura y ambientes de aprendizaje.

Por su parte, la Secretaría de Salud asumirá el desarrollo de un (1) solo proyecto asociado al componente 3.1 Comunidades, cuerpos y mentes saludable. Por último, para la Secretaría de Infraestructura Física se presupuesta el desarrollo de 30 proyectos asociados a los componentes:

- Cultura, arte y memoria
- 3.1 Comunidades, cuerpos y mentes saludables
- 4.1 Movilidad sostenible e inteligente

- 4.4 Urbanismo Ecológico
- 5.5 Planeación, articulación y fortalecimiento territorial.

Por otro lado, las entidades con un menor porcentaje de participación en el Presupuesto de Inversión son la Secretaría de Evaluación y Control, la Biblioteca Pública Piloto y la Secretaría de Gobierno y Gestión del Gabinete. La primera entidad contempla el desarrollo de un (1) solo proyecto asociado al componente *5.7 Gobierno transparente*. La segunda, asumirá el desarrollo de dos (2) proyectos, los cuales se encuentran asociados a los componentes *1.2 Ciencia, tecnología, innovación y emprendimiento: CTI+E* y *2.7 Cultura, arte y memoria*. La última entidad asumirá el desarrollo de un (1) proyecto asociado al componente *5.1 Gobierno transparente*.

Sumado a lo anterior, se puede ver en la Tabla 1 que las entidades con un mayor número de proyectos a desarrollar en el 2023 son: la Secretaría de Inclusión Social, Familia y Derechos Humanos; la Secretaría de Desarrollo Económico y la Secretaría de Infraestructura, mientras que las entidades con un menor número de proyectos son: la Secretaría de Evaluación y Control; la Secretaría General; Secretaría de Gobierno y Gestión del Gabinete; FONVALMED; Buen Comienzo y Teled Medellín, cada una con un (1) solo proyecto.

Finalmente, se evidencia que las líneas estratégicas con un mayor número de proyectos son: *4. Ecociudad* con aproximadamente noventa (90) proyectos y *5. Gobernanza y Gobernabilidad* con aproximadamente noventa y seis (96) proyectos. Por su parte, la línea estratégica que cuenta con menos proyectos asignados es *1. Reactivación Económica y Valle del Software* con aproximadamente Treinta y seis (36).

3. Conclusiones

La revisión realizada en este informe ofrece un panorama general del presupuesto de inversión de la ciudad de Medellín. En particular, se realizó una aproximación a la evolución histórica de las cifras y, por otro lado, a los componentes y proyectos que han sido abordados con dicho presupuesto. Para terminar, se presentan, a continuación, algunas conclusiones generales en las que se resaltan varios de los elementos más llamativos encontrados durante el proceso de elaboración de este informe.

- De forma general, es posible aseverar que el presupuesto de inversión de Medellín ha aumentado progresivamente desde 2009 hasta 2023. De forma específica, se remarcó que el año 2023 representa un máximo histórico con un valor de 5.700.000 millones. También, cabe recordar que el presupuesto más bajo ha sido el de 2009 con un valor de 3.284.536,35 millones.
- Respecto de la propuesta de presupuesto para 2023, es relevante señalar que la Secretaría de Educación y la Secretaría de Salud siguen siendo las dependencias con mayor participación. Así, la primera alcanza un 23,56% y la segunda un 18,47%. Por su parte, la Biblioteca Pública Piloto y la Secretaría de Evaluación y Control serían las instancias con menor participación del presupuesto general en 2023 con 0,03% y 0.01%, respectivamente.
- Igualmente, cabe señalar que las Secretarías de Educación; Salud; Infraestructura Física y, finalmente, Inclusión Social, Familia y Derechos Humanos representan, en total, una participación del 56,08% en el presupuesto general de 2023. Esto evidencia los temas que tienen mayor prelación para la administración pública y plantea una labor esencial de control y seguimiento a sus proyectos y recursos.
- Por su parte, la Gerencia del Centro, la Secretaría de Gobierno, la Biblioteca Pública Piloto y la Secretaría de Evaluación y Control son las instancias que menos participación tienen en el presupuesto de 2023, sumando un total de 0.13%. Si bien este valor es mucho menor que las dependencias citadas previamente, no deja de ser relevante la labor de seguimiento y control en la ejecución de estos recursos.
- Otro elemento que es importante destacar es que algunas instancias no han participado de forma continua del presupuesto de inversión. Este es el caso de FONVALMED, la Secretaría de Gestión y Gabinete, la Biblioteca Pública Piloto y la Secretaría de Desarrollo. Como se pudo ver,

en cada uno de estos casos, la dependencia dejó de contar con este tipo de presupuesto por lo menos un año. Si bien esto puede incidir en los ejercicios de comparación, no se deja de tener un panorama general sobre la asignación presupuestal de estas instancias.

- Asimismo, se encontraron dependencias que solo han participado del presupuesto de inversión desde el año 2021. Este es el caso de Buen Comienzo, la Secretaría de Innovación Digital, la Secretaría de la No Violencia y la Gerencia del Centro. Al respecto, cabe señalar que algunas de estas dependencias son relativamente recientes y esto podría explicar por qué solo empezaron a tener asignados recursos desde el año pasado.
- Por otro lado, al analizar los ajustes presupuestales reportados hasta agosto de 2022, se encontraron porcentajes superiores al 50% en varias dependencias. De estos casos, los más altos fueron: el Colegio Mayor (248.41%); la Biblioteca Pública Piloto (174%); el DAGRD (104,31%) y la Secretaría de Medio Ambiente (83.40%). Teniendo en consideración estos valores, podría ser relevante indagar con estas instancias las razones que llevaron a estos elevados ajustes presupuestales.
- También es importante destacar que fueron pocas las entidades que no modificaron o ajustaron su presupuesto inicial. En particular, se identifican tres casos: Telemedellín (con un presupuesto inicial de 8.000 millones); FONVALMED (con un presupuesto de 5.195 millones) y el Museo Casa de la Memoria (con un presupuesto de 3.136 millones).
- Para terminar, se considera importante llamar la atención sobre un caso atípico alusivo a la Agencia para la Gestión del Paisaje, el Patrimonio y las Alianzas Público-Privadas (APP). Como se pudo ver, para 2023, se propone un presupuesto inicial de 7.542 millones, lo cual representa una contracción considerable respecto del presupuesto inicial de 2022 (18.000 millones). En este sentido, sería importante validar las razones que sustentan esta decisión y evaluar la viabilidad de la reducción de recursos.

Referencias

- Alcaldía de Medellín. (2009). *Seguimiento al plan de acción: diciembre 2009*.
- Alcaldía de Medellín. (2010). *Seguimiento al plan de acción: diciembre 2010*.
- Alcaldía de Medellín. (2011). *Seguimiento al plan de acción: diciembre 2011*.
- Alcaldía de Medellín. (2012). *Seguimiento al plan de acción 2012: diciembre 31 de 2012*.
- Alcaldía de Medellín. (2013). *Seguimiento al plan de acción: diciembre 2013*.
- Alcaldía de Medellín. (2014). *Seguimiento al plan de acción 2014: diciembre 31 de 2014*.
- Alcaldía de Medellín. (2015). *Seguimiento plan de acción 2015: diciembre 31 de 2015*.
- Alcaldía de Medellín. (2016). *Seguimiento 31 de diciembre de 2016: Plan de acción Medellín cuenta con vos*.
- Alcaldía de Medellín. (2017). *Seguimiento plan de acción 31 de diciembre de 2017: Plan de Desarrollo 2016-2019 Medellín cuenta con vos*.
- Alcaldía de Medellín. (2018). *Seguimiento al plan de acción: 31 de diciembre de 2018*.
- Alcaldía de Medellín. (2019). *Seguimiento al plan de acción: 31 de diciembre de 2019*.
- Alcaldía de Medellín. (2020). *Seguimiento al plan de acción: 31 de diciembre de 2020*.
- Alcaldía de Medellín. (2021). *Seguimiento al plan de acción: 31 de diciembre de 2021*.
- Alcaldía de Medellín. (2022). *Seguimiento al plan de acción: 31 de agosto de 2022*.
- Concejo de Medellín. (2022). *Proyecto de acuerdo 107 de 2022*.